

¿Conocemos 'Bocairent'?

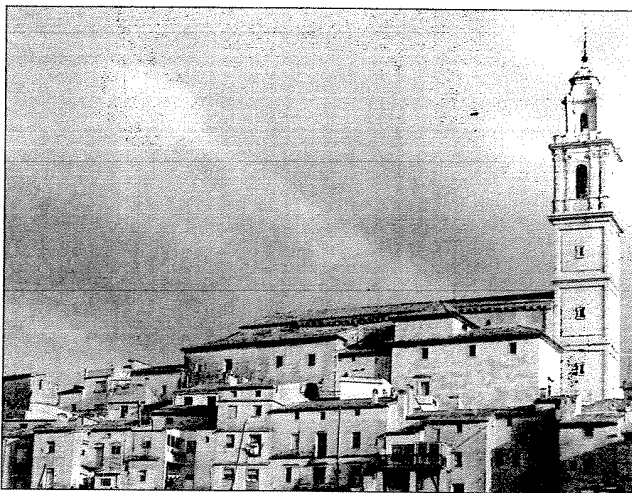
(Canteras). (VIII)

Conclusiones Finales

Después de varios años dedicado a buscar y redescubrir canteras, ha llegado el momento de escribir el último capítulo y trabajo dedicado a ellas.

Son varios los capítulos publicados y muchos los datos que sobre las canteras de Bocairent han ido apareciendo en estos años. Este resumen final (aparte de que aparecen nuevos datos) lo dedicaré a mostrar (entre otros) aspectos de Bocairent en los que la sillería es la protagonista. Trabajos en sillería como fuentes - ermitas - viviendas - utensilios para la trilla, entre otros.

En el extrarradio de la población y fuera de ella: puentes - acueductos - cruces Humilladero y gran cantidad de obras más, en las que aparece la sillería.



Bocairent Medieval, la Iglesia y el majestuoso y perfecto campanario. Reparado en 1766 con piedra de la cantera Ronpegales, por el arquitecto Carlos Stagin, debido al terremoto de Montesa, año 1747.

Para evitar extenderme explicando todos los puntos en los que hay sillería, añadiré a estas conclusiones fotografías de aquellos lugares que considero interesantes porque resalta ésta sin olvidar, por supuesto, que hay muchos más.

Si visitamos el Barrio Medieval, veremos que en

la mayoría de las viviendas abunda la sillería. Las hay de diversas formas y estilos pero todas ellas magníficas en su construcción. Dicho barrio Medieval se halla enclavado en la cúspide de la montaña, como dijera Escolano al referirse a Bocairent: "Flotando en el aire".

Más recientemente, el profesor de arte D. Alfonso Roig, pbro. ha sabido dar en la diana al definir a Bocairent como: "un compendio de Cuenca y Toledo"; se asemeja a Cuenca con sus casas colgantes (abundantes) y viene a la mente Toledo porque todo son "carrers de les boltes".

- Para suavizar las cuestas en esta parte de la población hay abundancia de escalones y barandillas, en los que se ha utilizado la sillería abundantemente. Esto se puede contemplar en la Barrera Vieja y la Nueva entre otros.



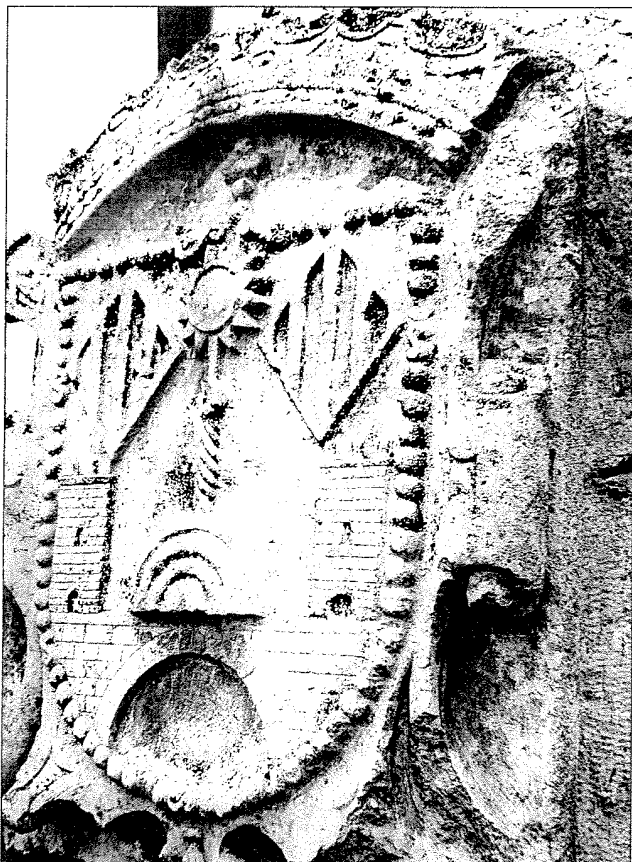
Un detalle de la Cl. Aljibe, barrio Medieval.



Otro aspecto del Barrio Medieval. Cl. Abadía, al fondo Cl. del Batlle.



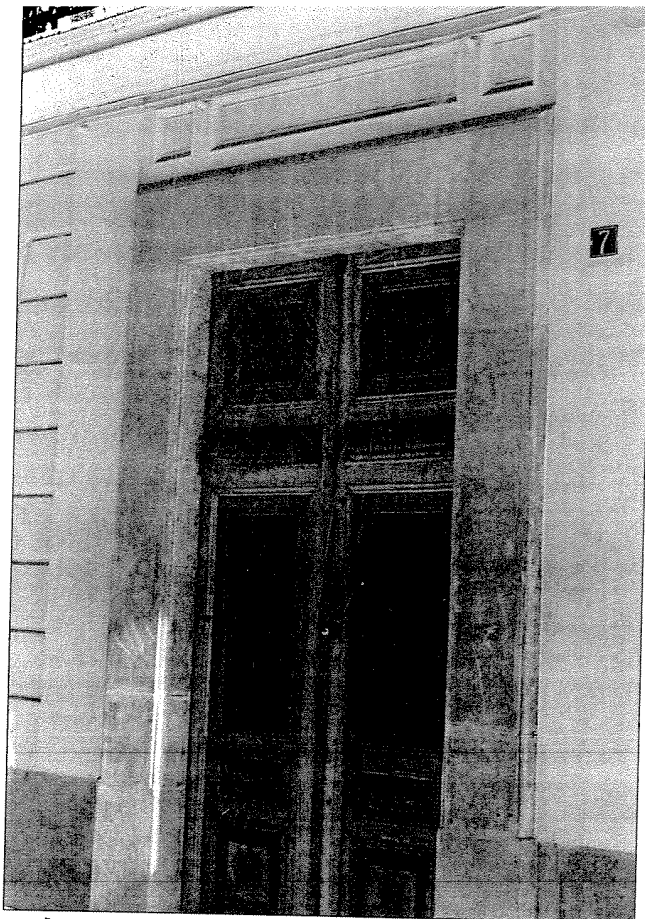
Portal d'Agost=Almager.



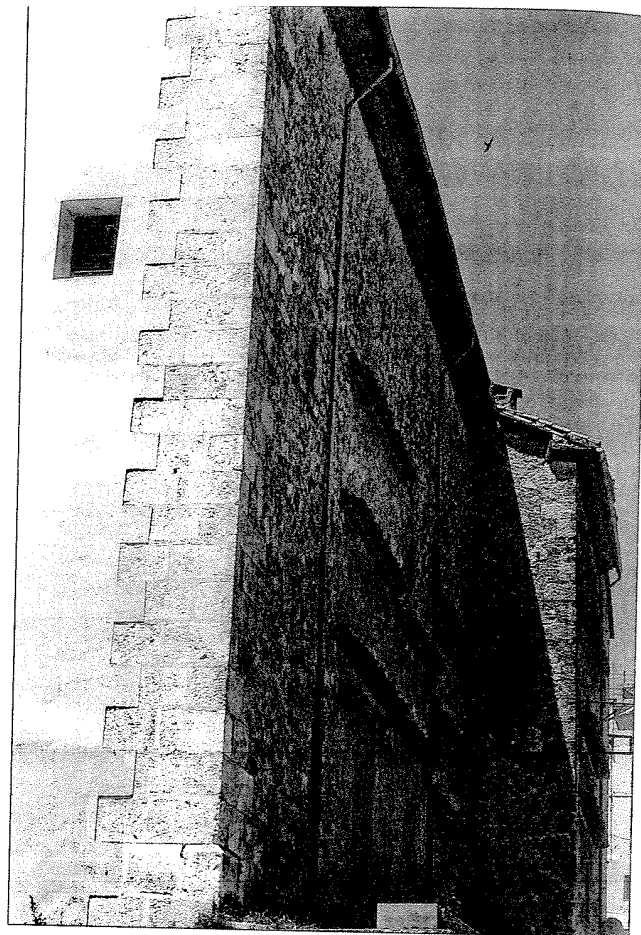
Escudo de la que fue la Cofradía de la Minerva y El Roser, instituida en el año 1579. Arte en sillería.



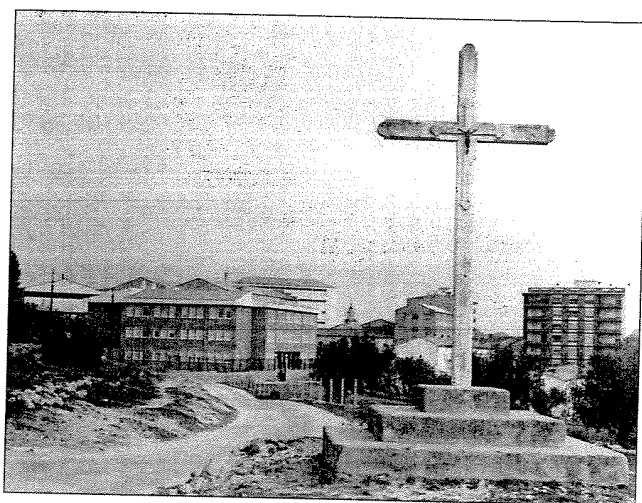
Detalle fachada; en su día fue Cuartel de Bocarent. Calle del Batlle.



La casa de Esteban Castelló fue construida en 1885.



Esquina Convento de la Virgen de los Dolores, para Agustinas (1556).



La desaparecida Cruz de la Derrota. Construida por canteros de Bocairent. En el año 1987, se encontraba aquí.

En las fotografías que aparecen a continuación, podemos contemplar la belleza de una fuente, y la perfecta esquina del Convento de las Agustinas.



Fuente "Plaçeta dels Omets". Uno de los constructores fue Antonio Bernat. Picapedrer de Bocairent.

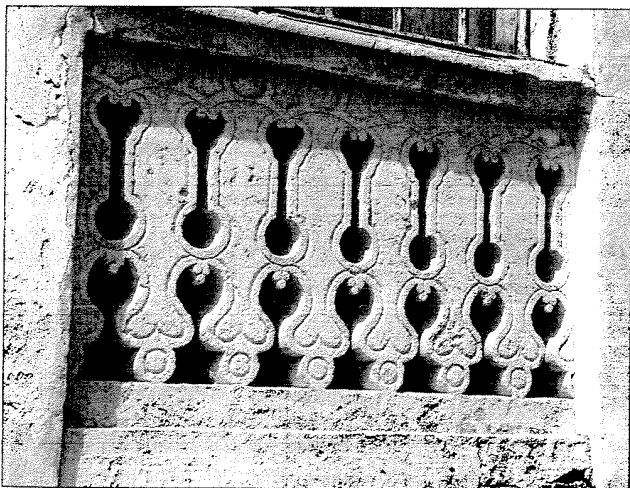
Bocairent; entre ellos resalta parte de un artículo en el que entre otros, se resalta la piedra/sillería:

“La pedra antiga té allí fermesa d’història augusta, qualitat pairal y patriarcal. Hi ha moments en que la mirada es deté embadalida per l’emoció mes suggerent i ven l’escut d’aquells linatges desapareguts els ferratges reterçuts a forja en els balcons antiquíssims, les façanes exterior en la seua noble rusticitat, les imatges de sants en maniseses de fa cinc segles, els carrers engranonats on de vegades, per la justa posició dels carrers empinats, por veure’s el cap de qualsevol ase de llaurança guaitant per la finestra, detall que encara no he vist en cap poble del País Valencià”.

Así se expresó el poeta Alcoyano Joan Valls, de quien también son los siguientes versos:

*Arrecerat en bleix de farigola
ala i campana alleugerant el vent,
est senyor de la Serra Mariola
amb un nom de besada: Bocairent”.*

Entre los muchos lugares que se ha utilizado la sillería, destacando las ermitas. Entre éstas hay varias desaparecidas. Dos ejemplos son las de Santa Agueda y San Roque.



Balcón sillería Masía El Racó.

Otra de las fuentes a destacar por su belleza y excelente trabajo en sillería es la Fuente Ereta de Penya. La construyó el Sr. Jerónimo Bernat Blasco, padre de Antonio Bernat Beneyto y abuelo de Antonio y Pedro Bernat.

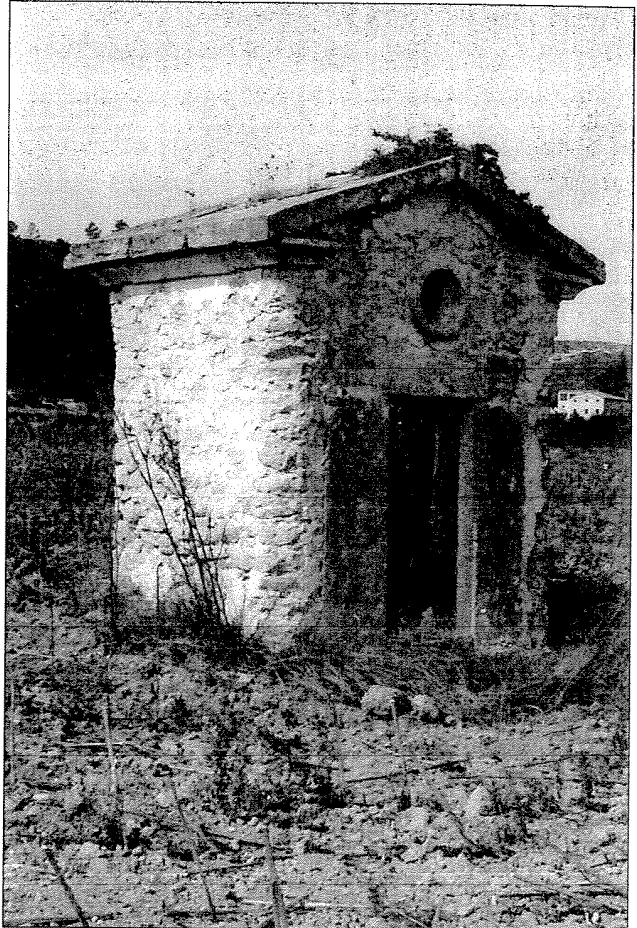
Excelentes “picapedrers” los primeros, como demuestran las obras realizadas en Bocairent.

Aunque en la fuente no hay ninguna fecha, se puede decir que fue construida en el siglo XIX.

Otros ejemplos en el extrarradio de Bocairent los encontramos en L’Arcá de Micalás y en las de la

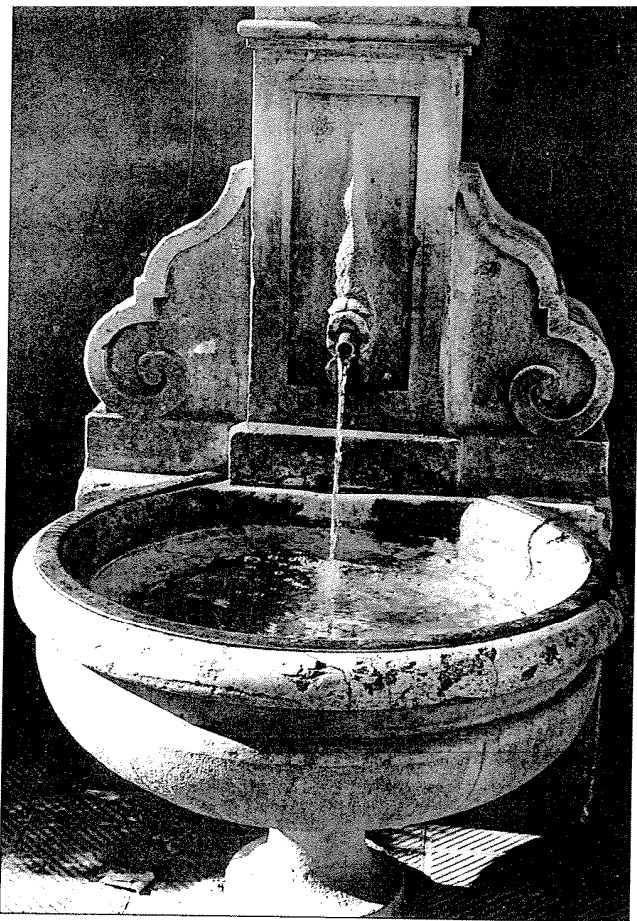
de La Rambleta, encontramos gran cantidad de sillería; resaltar la originalidad y belleza de estas casitas. La sillería, al igual que la de las Arcadas, en mi opinión puede ser de la Cantera Planet d’Ontinyent, dado que es la más próxima.

Otro bello ejemplo en sillería se puede ver en los balcones de la masía El Racó. También de dibujos parecidos los encontramos en las masías Els Alborets.

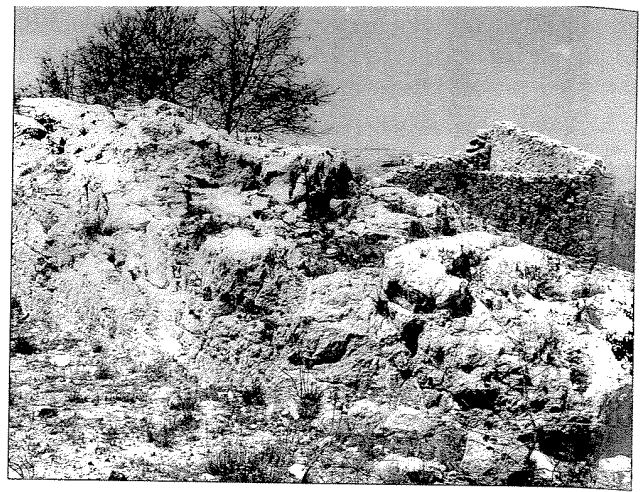


*Casitas Respiradero Manantial La Rambleta
1784/95*

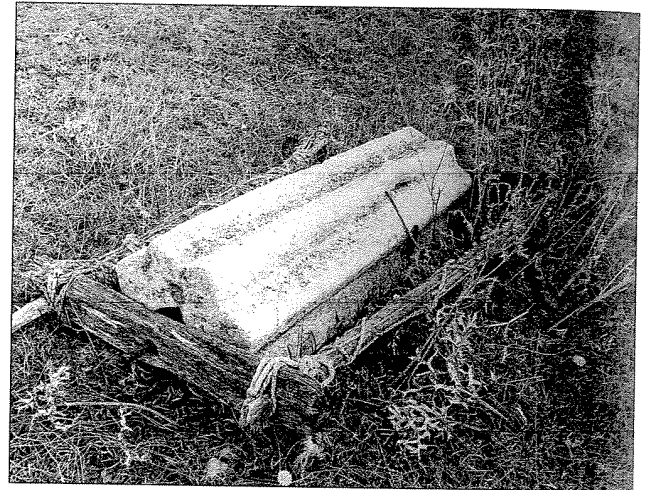




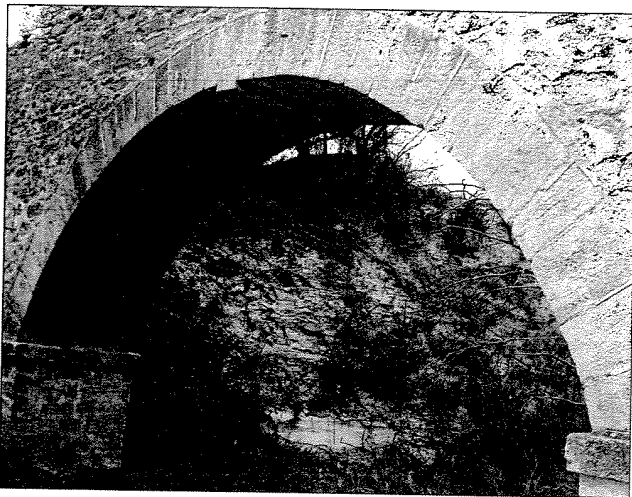
Fuente Ereta de Penya en el año 1978.



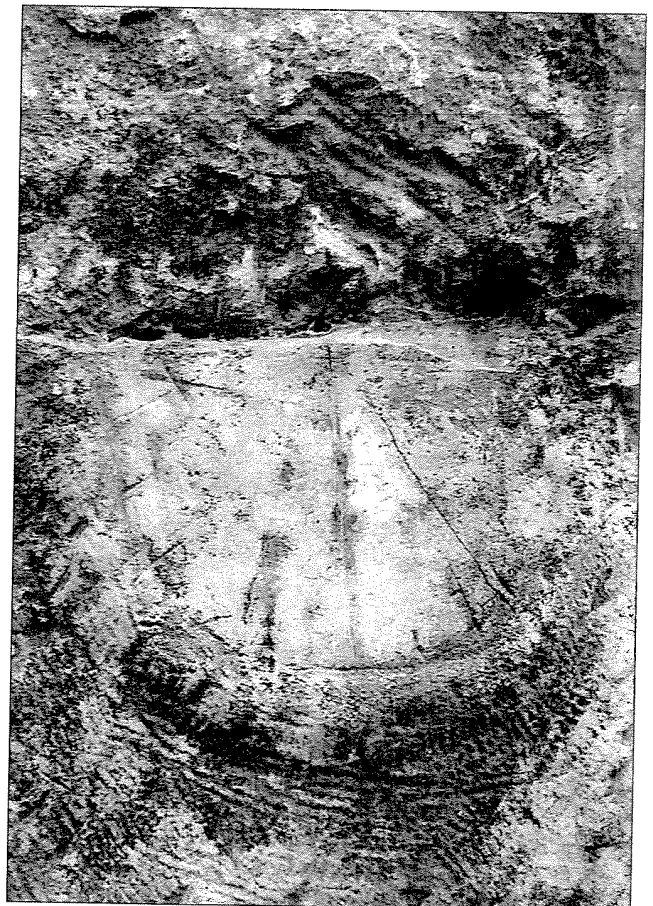
Cantera y casita refugio (en ruinas) Els Grillons.



Rulo de Trillar.



Cantera y casita refugio (en ruinas) Els Grillons.



Curioso reloj en la pared Els Katans.

En los anteriores trabajos ya publicados, he comentado en varias ocasiones lo referente a detalles que he encontrado en las canteras, sobre todo lo concerniente a grabados y dibujos.

La investigación, aparte de enriquecernos culturalmente, nos depara en la mayoría de las ocasiones, descubrimientos agradables e insospechados. Este caso no ha sido una excepción; investiga, leer, recoger notas sobre este tema, me permite, en la actualidad, aportar datos que hace algunos años no conocía.

Estos estudios van a ampliar los conocimientos adquiridos durante el tiempo que ha durado la investigación para sacar a la luz (en todo lo posible) la historia de las canteras de Bocairent, y aunque posiblemente falte alguno por ignorancia, incluir también nombres de los canteros/picapedrers/pedrapiquers.

En uno de mis trabajos ya publicados, cité que de las canteras de Bocairent, se habían llevado sillería a Valencia - Alcira - Carcaixent y otros puntos de la Comunidad Valenciana. Estos datos me fueron facilitados en aquellos años por personas de Bocairent dignas de crédito. Los detalles que cito a continuación están sacados (en resumen) de la revista "AL_GESIRA" nº 6. 1990 Alsira. (Por Eliseo Moreno Burriel)

Como se verá a continuación, los datos que voy a citar pueden corroborar lo que en su día me dijeron los Bocairentinos.

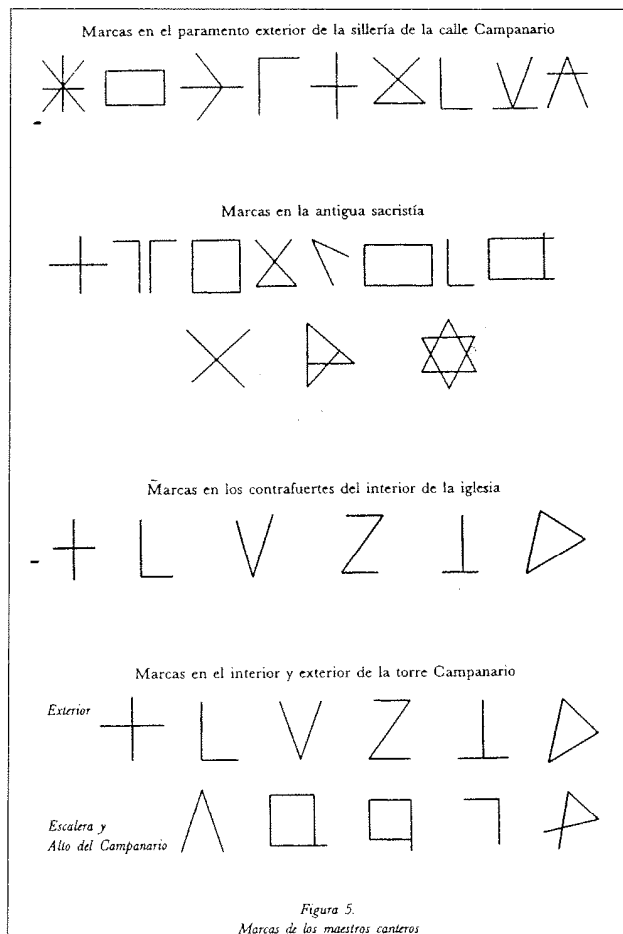
En primer lugar, en la página 382 de dicha revista, dice lo siguiente sobre las marcas de los canteros:

Otro aspecto interesante que nos pueden aportar las marcas de los canteros se refiere a la aparición de los mismos signos en diversas partes del edificio, que podría tener que ver con la correspondencia de las obras a un plan unitario, así como que su realización se llevó a cabo sin ninguna interrupción, o si la hubo no fue tan importante como para desviar la

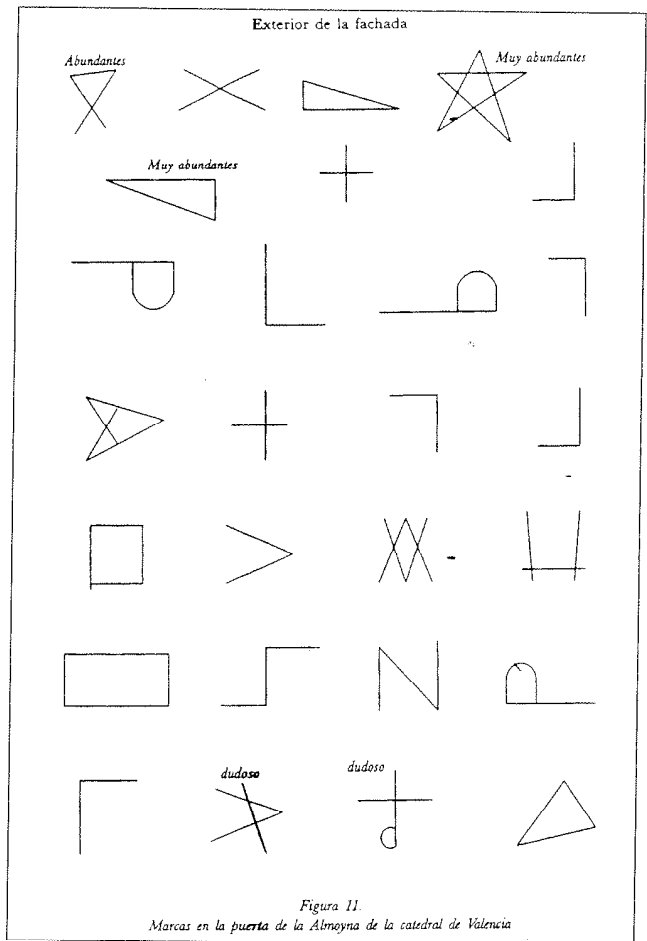
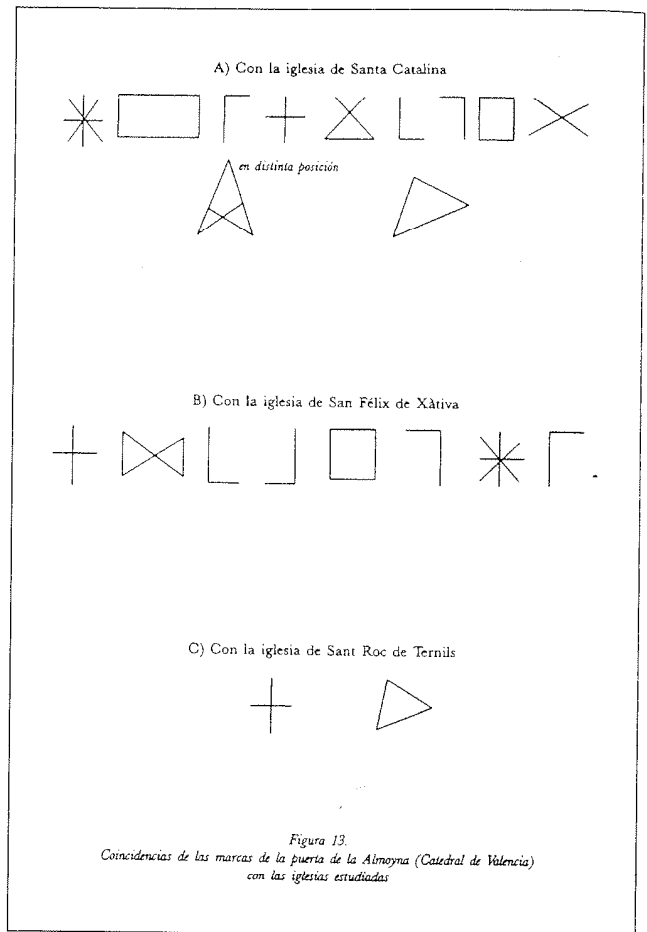
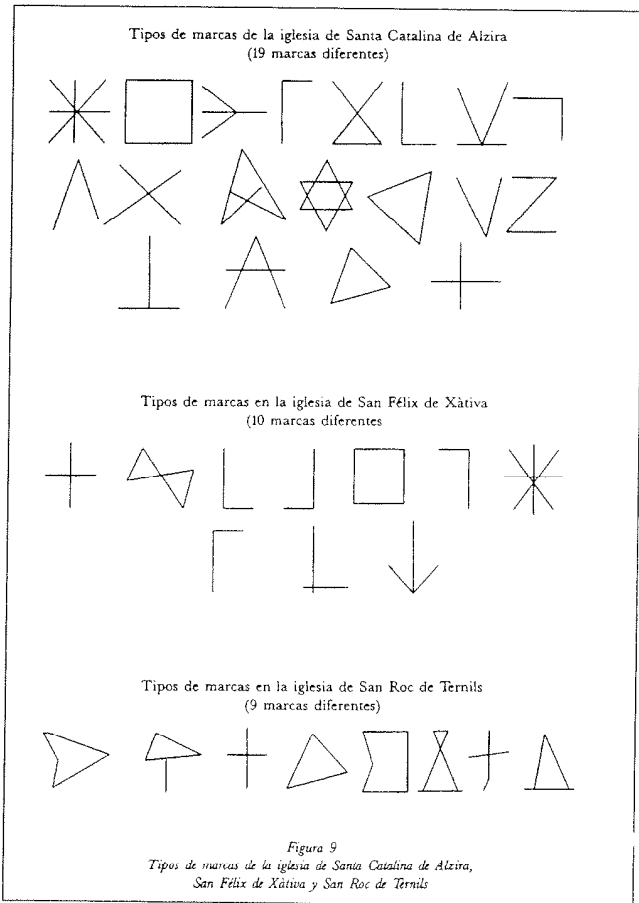
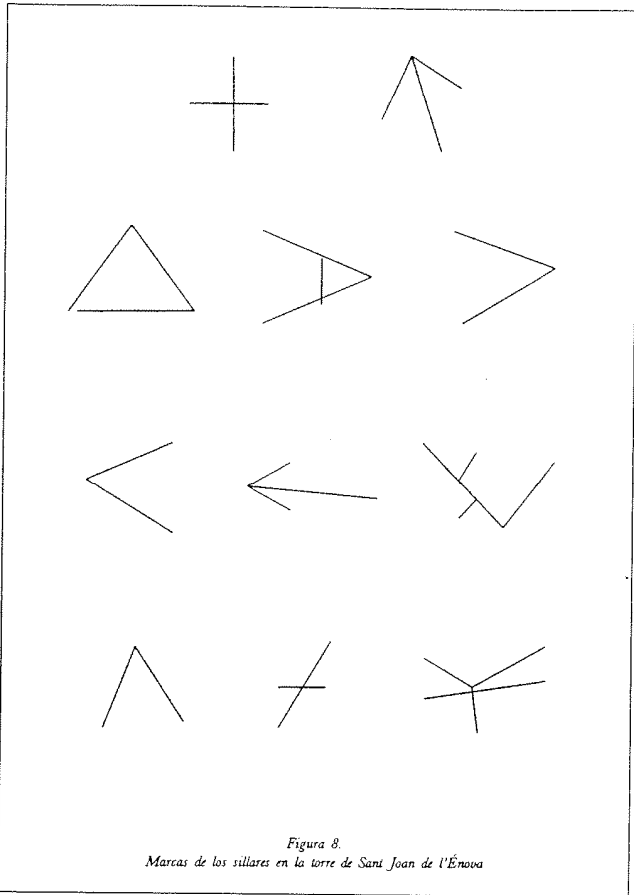
ejecución del plan primitivo.

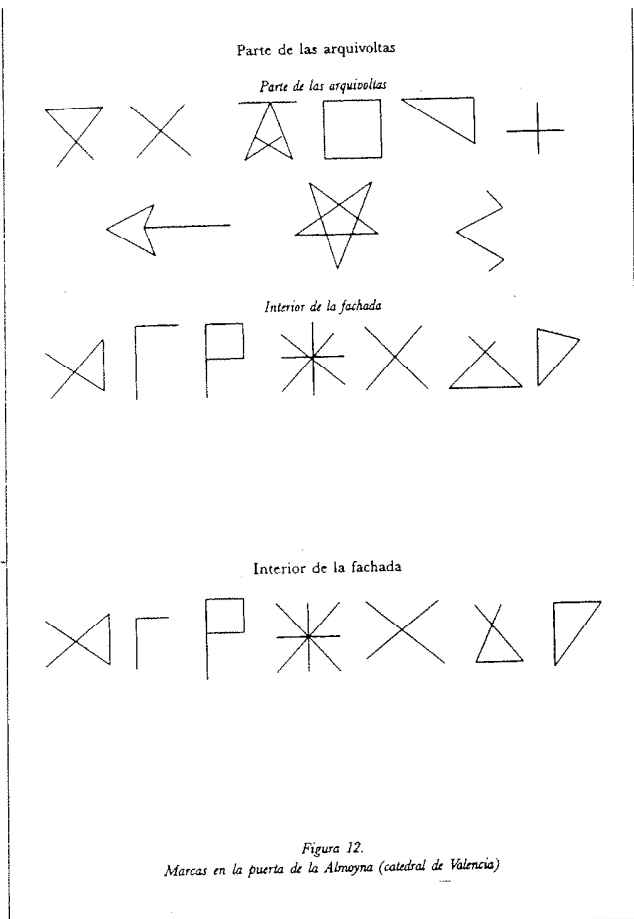
Por lo que se refiere a las formas que suelen adoptar dichas marcas, suelen ser muy variadas, pero siendo las principales, las letras del alfabeto (y sobre todo las letras correspondientes al alfabeto griego), figuras geométricas e instrumentos de trabajo y otras de difícil clasificación. Por lo que se refiere a las iglesias estudiadas, la mayor abundancia corresponde a signos geométricos. De entre estos podemos citar: rectángulos, cuadrados, líneas quebradas, ángulos, cruces de diferentes formas, triángulos y otros entre los que sobresale la estrella de David, lo que nos obliga a pensar en una correspondencia judía.

Las marcas de los canteros que aparecen en la página siguiente corresponden a un estudio hecho sobre la Iglesia de Santa Catalina de Alcira (página 383).



Aparte de la Iglesia de Santa Catalina, se han realizado estudios sobre la Iglesia de San Felix de Xàtiva - Ermita de Sant Roc de Ternils, en Carcaixent, en la Torre de Sant Joan de l'Enova y también en la puerta de la Almoyna (Catedral de Valencia). Las marcas/dibujos que siguen, son de las citadas construcciones.





Después de haber observado todos los dibujos, veamos las coincidencias con las canteras de Bocairrent: En una de las canteras del Barranco del Infierno hay grabados dos pirámides. \triangle Este dibujo/marca aparece en los sillares de la Iglesia de Santa Catalina en Alcira, en la Iglesia de Sant Roc de Ternils en Carcaixent, en la Torre de Sant Joan de L'Enova y también en la puerta de la Almoyna (en la Catedral de Valencia).

En el reloj de sol de una de las canteras en "Els Katans" hay varias marcas que aparecen en varias construcciones: esta \cap en la puerta de la Almoyna, en la Torre de Sant Joan de l'Enova estas dos: $+$. $<$. En la Iglesia de Sant Felix de Xàtiva esta \lrcorner .

Estas coincidencias me hacen llegar a las siguientes conclusiones:

1ª. Que apareciendo las mismas marcas en las canteras y los sillares de las citadas construcciones, hace pensar que la sillería sea de las canteras de Bocairrent.

2ª. Si esto es así, también nos demuestra que los canteros y maestros canteros, que trabajaban en estos edificios, eran de la misma familia, ya que utilizaban las mismas marcas, incluso muchos de ellos podían ser Bocairrentinos.

En Bocairrent, tanto en la población como en sus alrededores, la roca es abundante (caliza de varios tipos) lo cual hizo que durante muchos años abasteciera de sillares a otras poblaciones.

De la cantera Els Katans (encima Covetes dels Moros) se extrajo piedra por última vez para construir el puente de S. Blas en el año 1952. El sistema no fue el tradicional; en este caso se sacó la sillería por medio de voladuras con dinamita.

No quiero dejar pasar esta ocasión sin dedicar unos comentarios y aclaraciones sobre el "ARGE". Los datos citados a continuación creo que dejarán bastante claro el lugar dónde estaba ubicado y cual era su función.

Daus/Dau. Trozo/cuadro, donde se tendía la lana en el tendedero. El Dau del ARGE se encontraba en el tendedero de lanas La Peña del Patronato, en la parte alta y pegado a la pared del cercado, encima de la cantera. Desde este punto se subían los sillares para la reconstrucción del campanario de Bocairrent. Estos datos me han sido facilitados por el Sr. Vicente Vañó Vañó.

Según Vicente, le contó su padre el punto dónde estaba colocado el ARGE y cual era su función; de ahí viene el nombre de el Dau del Arge.

Averiguando datos sobre la palabra Arge, tengo que decir lo siguiente: la palabra ARGE es el nombre en valenciano, tal como se dice en Bocairrent aunque en la actualidad se usa poco. En castellano he encontrado la palabra ÁRGANA, que se refiere a lo siguiente:

ÁRGANA. (Del lat. ergáta). F. Máquina, á modo de grúa, para subir piedras ó cosas de mucho peso. Pl. Especie de angarillas (1), formadas con varas en arco.

ÁRGANO, m. ÁRGANA, 4º acep.

Página 95. Diccionario de la Lengua Castellana (Real Academia Española). Año 1884.

Página 82. Diccionario de la Lengua Española de Atilano Rances (1932)

ÁRGANA. F. Máquina para subir piedra. Pl. Angarillas (1) hechas con varas en arco.

ÁRGANO. m. ÁRGANA

(1) ANGARILLAS. (Del lat. angaria, acarrlo.)

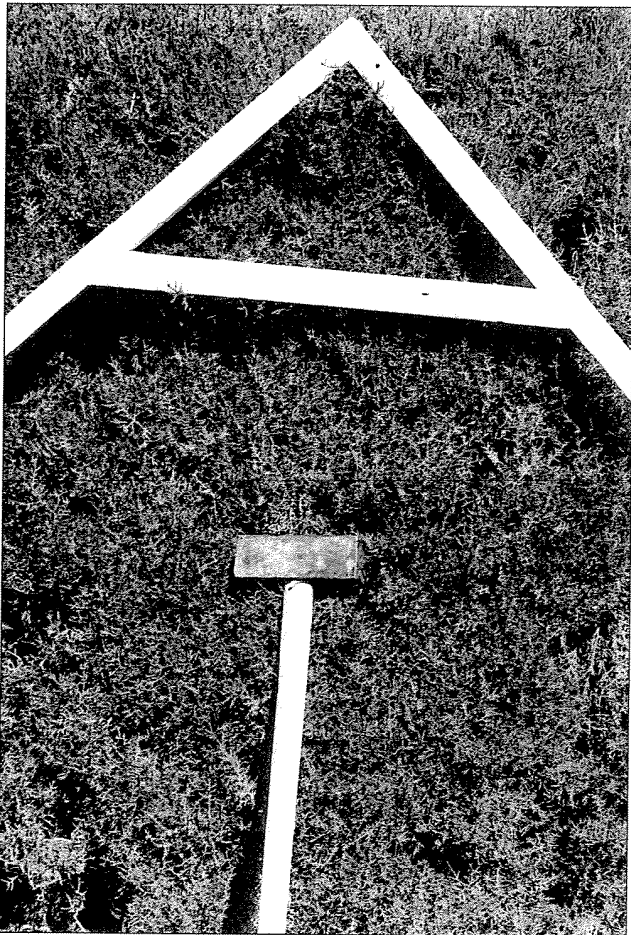
F.pl. Armazón compuesta de dos varas con un tabladillo en medio, en que se llevan a mano materiales para edificios y otras cosas.

Página 73, del diccionario de la Lengua Castellana (Real Academia Española). Año 1884



Sierra y Maza pequeña de puntas romas.

Añadir a todo lo citado anteriormente unas fotos, en las que se pueden apreciar algunas de las herramientas que se utilizaban en las canteras para cortar los sillares.



Escuadra y maza grande utilizada en las canteras.

Como datos curiosos diré lo siguiente: la mayoría de las canteras se encuentran en las montañas de la parte Solana, exceptuando las de la Cueva El Capellá (hoy en Alfafara) y alguna del barranco del Infierno.

Otra curiosidad es encontrar casitas refugio. Estas se hallan en la zona Els Grillons (construída, cómo no, con sillares) y en la cueva el Capellá, aquí excavada en la roca (hay dos refugios). También en la zona Els Katans encontramos una casita refugio bastante grande, hecha con sillares, piedra y mortero. Fechas en las canteras las encontramos en la cueva El Capellá y en La Solana Els Colmenars. En la primera hay dos: 1929 y 7-11-1950 (grabadas en la piedra). En la segunda una fecha pintada con pintura roja: 1891.

Grabados/dibujos los hallamos en las siguientes canteras: en la cueva El Capellá, una silueta de perfil grabada en la roca. En la Solana Els Colmenars, una silueta de perfil pintada con pintura roja. En el barranco del Infierno, unas pirámides grabadas en la roca. En Els Katans, un reloj de sol en la misma cantera, al igual que en la Paixarella, aunque éste último es diferente. Ambos situados en la pared. Posiblemente se me hayan escapado algunos detalles, aparte de los citados; si es así, haré lo posible por encontrarlos y añadirlos a los trabajos publicados.

Con este título "Conclusiones Finales" doy por finalizado el trabajo que he dedicado, durante varios años, a las canteras de Bocairent, dejando por supuesto una puerta abierta a que dicho trabajo se puede ampliar todavía más.

Ontinyent, agosto de 1996
Rafael Doménech Domínguez

Fotos del autor