



Más

[Siguiete blog»](#)

Historia del Tossal de Mani.

[PAGINA PRINCIPAL](#)

[EPOCA BARQUIDA](#)

[La destrucción del Tossal de Manises en la s](#)

[domingo, 18 de diciembre de 2011](#)

[Jose Belda Dominguez, Pasión por la Arqueologia](#)



Conocido también como Padre Belda. Nació en 1890 en Bocairent. Tras realizar su carrera eclesial en la ciudad de Valencia fue trasladado en 1925 a la localidad de Torremanzanas, donde despertó su curiosidad por la arqueología y en donde realizó multitud de prospecciones, de las cuales, los resultados se expusieron en la Casa Abadía de dicha localidad. Su interés por la arqueología fue tan grande que muy pronto amplió su curiosidad al resto de las localidades vecinas.

Tras la llegada de la Segunda República en 1931 se trasladó a la ciudad de Alicante, llevándose consigo las piezas halladas hasta el momento, donde ese mismo año las donaría a la Comisión Provincial de Monumentos y Artísticos en Alicante a la cual años atrás perteneció como vocal.

Fue el mismo Francisco Figueras Pacheco, quien en 1933 propuso a la "Comisión" que José Belda ocupase la dirección del reciente Museo Provincial de Alicante, aunque esta fue rechazada por la misma Comisión.

Una visita a la Necrópolis.

Trabajo y constancia, virtudes cívicas son que en la existencia lucha por la vida se traducen en triunfos. Parecen en principio términos sinóquinos. Pero, a poco que fijamos en ello nuestra inteligencia y analicemos su valor real, veremos cuán lejos se hallan de la similitud.

La idea de trabajo, como cosa consumada, lleva en sí la de capacidad para realizarla y la de tiempo en que llevarlo a efecto. Pero la constancia es algo diferente: es la virtud que fortalece nuestro es-

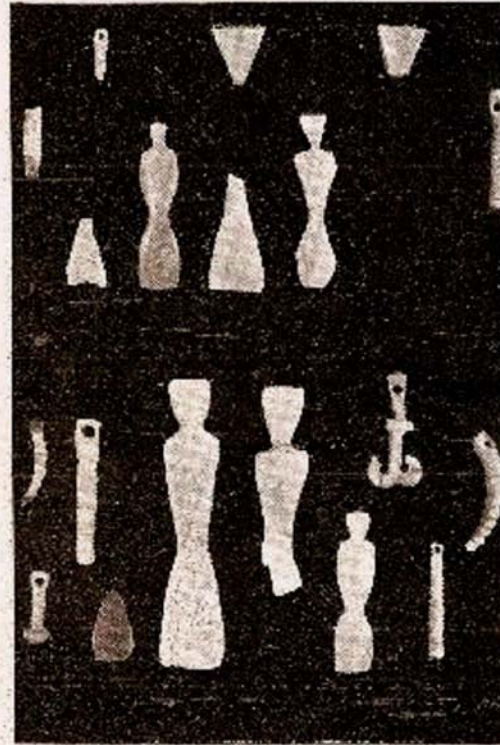
peranza de boca en boca con las más frías calumnias, circula ahora también, para que sea más fuerte, por la acción, que representa en un cargo fúnebre. La Comisión Provincial de Muertos le nombra director-técnico.

La busqué, perqué en el público, y he cogido por y para él esas palabras.

Una frase de salutación obligada, un pedazo de ríe-ba, un agradecimiento por su parte, de ríe-ba, y al grano.

—¿Desde cuándo sus oficinas?
—Siempre las he tenido. Aunque de distinta forma. Amablemente me sunda en la lectura de los que vayan sobre conmemoración o pedazo.

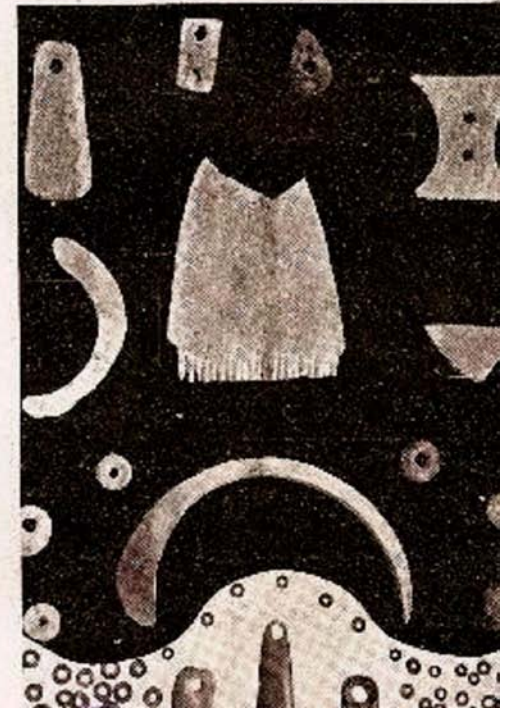
—Pero ¿cómo exceder?
—Fue en Jemigalla, ejercía en aquel pueblo cuando era en 1924, un año antes de marchar a Arremazanas. Llevo a cabo un estudio en su ped-



Figurines de barro.

gido, para poder luchar con la adversidad. Es complemento del trabajo cuando éste ha de convertirse en triunfo.


Pedir hacer trabajo sin constancia, y será la actividad un revoltoso que en todo lugar no se





Publicado por **Christian Jean Le Goff** en **domingo, diciembre 18, 2011**



 +3 Recomendar esto en Google

Reacciones: divertido (0) interesante (0) guay (0)

Etiquetas: **PERSONAJE: JOSE BELDA DOMINGUEZ**

No hay comentarios:

Publicar un comentario en la entrada

Si no consigues enviar un comentario, puedes escribir en christianlegoff@gmail.com

Introduce tu comentario...

Comentar como:

Seleccionar perfil.

Publicar

Vista previa

Entrada más reciente

Página principal

Suscribirse a: Enviar comentarios (Atom)



MIS BLOGS

Historia de Alicante en papel

Historia de Formentera en papel

Datos personales



Christian Jean Le Goff



Seguir

131

Ver todo mi perfil

TEMAS

.CALLE DE LOS UMBRALES (1)

.CALLE DE POPILIO (2)

.CASA DEL INCENDIO (1)

.DOMUS PERISTILO (1)

.FORO (3)

.LA GRAN CISTERNA (2)

.MOSAICO OPUS SIGNIUM (1)

.NECROPOLIS SUR-OESTE (3)

.NECROPOLIS N. E. FAPEGAL (2)

.PATIO TRIANGULAR (1)

| |
|---|
| .PERSPECTIVAS (1) |
| .PUERTA ORIENTAL (3) |
| .TERMAS DE LA MURALLA (1) |
| .TERMAS POPILIO (1) |
| .TORRE II (1) |
| .TORRE III o TORRE DEL TORO (4) |
| .ZONA SUR ESTE (1) |
| ALBUFERETA AÑOS 1800s (1) |
| ALBUFERETA AÑOS 1900 INICIOS (1) |
| ALBUFERETA AÑOS 20 (1) |
| ALBUFERETA AÑOS 30 (1) |
| ALBUFERETA AÑOS 40 (1) |
| ALBUFERETA AÑOS 50 (2) |
| ALBUFERETA AÑOS 60 (2) |
| ALBUFERETA AÑOS 70 (1) |
| ALBUFERETA AÑOS 80 (1) |
| BIBLIOTECA. ENRIQUE VERDU PARRA (1) |
| BIBLIOTECA: ANTONIO VALCARCEL PIO DE SABOYA (3) |
| BIBLIOTECA: DOMINGO TAFALLA NAVARRO (1) |
| BIBLIOTECA: ENRIQUE LLOBREGAT CONESA (3) |
| BIBLIOTECA: FRANCISCO FIGUERAS PACHECO (6) |
| BIBLIOTECA: FRANCISCO RUBIO GOMIS (1) |
| BIBLIOTECA: JOSE LAFUENTE VIDAL (6) |
| BIBLIOTECA: MANUEL OLCINA DOMENECH (3) |
| BIBLIOTECA: MANUEL RICO GARCIA (2) |
| BIBLIOTECA: SOLVEIG NORDSTROM (1) |
| CURIOSIDADES (4) |
| GRUPO ESCULTÓRICO POLICROMADO (4) |
| HABITANTES DE LUCENTUM (3) |
| HALLAZGOS DESTACADOS (1) |
| HEMEROTECA AÑOS 2010 (1) |
| HEMEROTECA AÑOS 60 (9) |
| HEMEROTECA AÑOS 70 (1) |
| HEMEROTECA AÑOS 80 (1) |
| HEMEROTECA AÑOS 90 (5) |
| IV CONGRESO DEL SUDESTE ESPAÑOL (1) |
| |

| |
|--|
| MUSEO ARQUEOLOGICO PROVINCIAL DE ALICANTE (1) |
| PERSONAJE: ANTONIO VALCARCEL PIO DE SABOYA (1) |
| PERSONAJE: ENRIQUE LLOBREGAT CONESA (2) |
| PERSONAJE: FRANCISCO FIGUERAS PACHECO (1) |
| PERSONAJE: JOSE BELDA DOMINGUEZ (1) |
| PERSONAJE: JOSE LAFUENTE VIDAL (2) |
| PERSONAJE: SOLVEIG NORDSTROM (2) |
| PLANOS (7) |
| TOSSAL DE MANISES AÑOS 60 (2) |
| TOSSAL DE MANISES AÑOS 80 (3) |
| TOSSAL DE MANISES AÑOS 90 (1) |
| TOSSAL DE MANISES s. XIX (1) |
| TOSSAL DE MANISES AÑOS 30 (6) |
| TOSSAL DE MANISES AÑOS 40 (1) |
| TOSSAL DE MANISES AÑOS 50 (1) |
| TRIPTICOS (1) |
| ZONA PORTUARIA (1) |
| ÉPOCA BARQUIDA (1) |

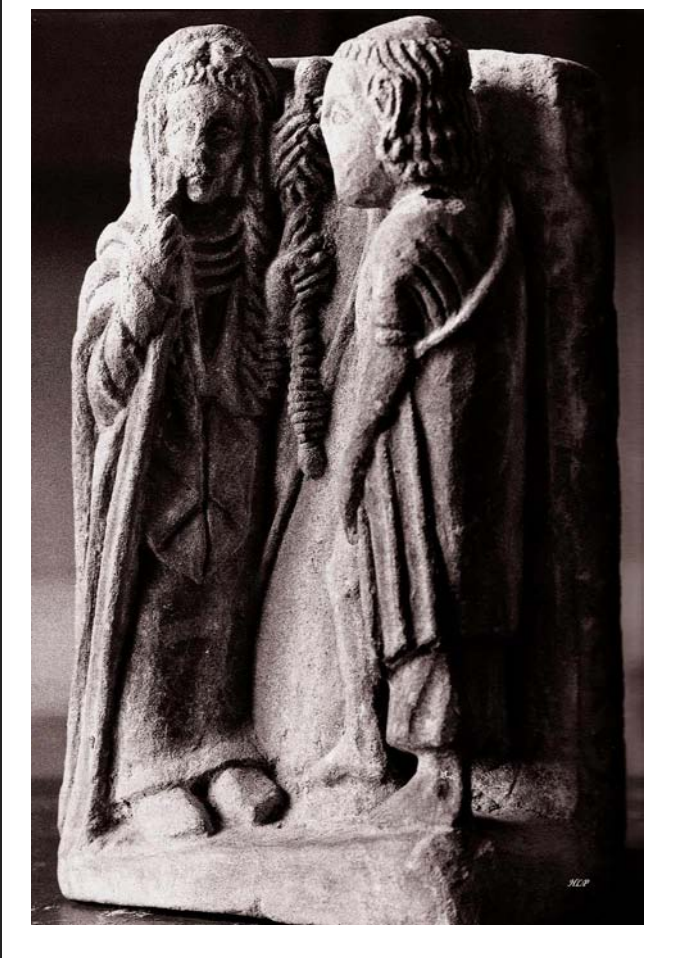
Torre del Toro



1931



Grupo escultórico policromado



Unicum



AMIGOS DEL TOSSAL DE MANISES EN PAPEL

Participar en este sitio

Google Friend Connect



Miembros (4)



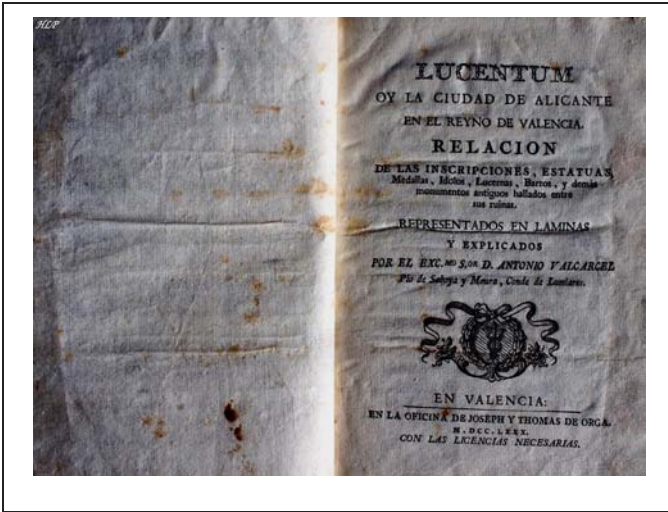
¿Ya eres miembro? [Iniciar sesión](#)

Videos



con la tecnología de

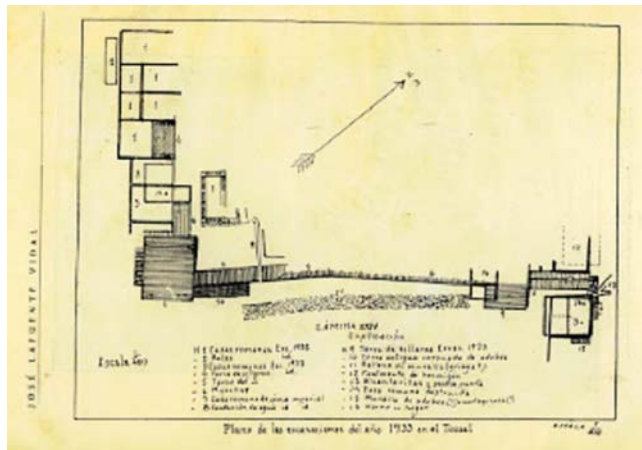
Lucentum, oy la ciudad de Alicante



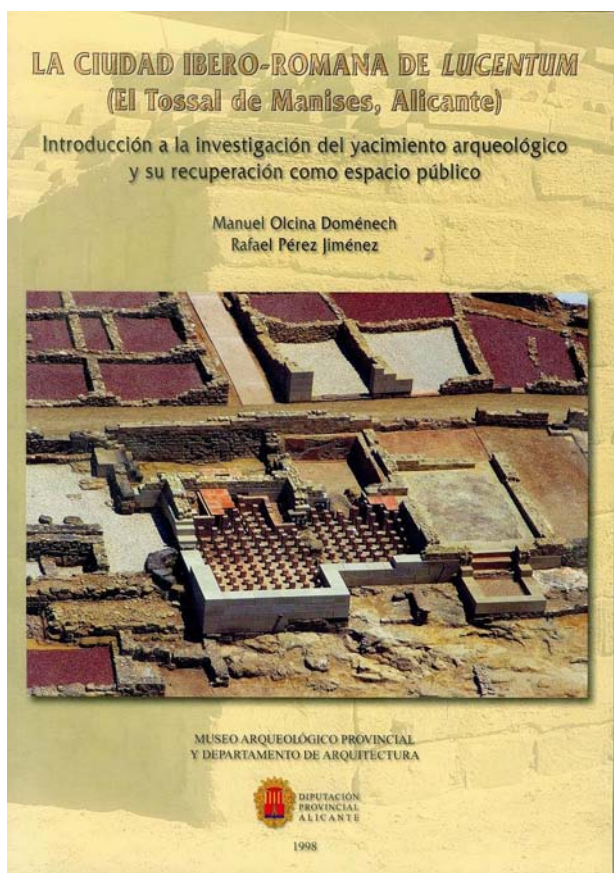
Solveig Nordstrom

The clipping is from a newspaper dated 'Domingo, 4 de marzo, 2003 INFORMACION'. The main headline reads: 'Incansable, la científica sueca enamorada de la «terreta», realizó numerosos trabajos en nuestra provincia'. Below this is a large, detailed black and white portrait of Solveig Nordstrom. To the right of the portrait, another headline says: 'Solveig Nordström, la arqueóloga que salvó el Tossal de Manisses'. To the left of the portrait, a sub-headline reads: 'Tras convocar a los medios extranjeros de comunicación se tumbo delante de las excavadoras'. The article text discusses her work on the Tossal de Manises site, her role as a conservator, and her efforts to protect the site from urban development. It mentions her collaboration with the Diputación Provincial and her work on the site's excavation and conservation.

Plano 1933 según Lafuente Vidal



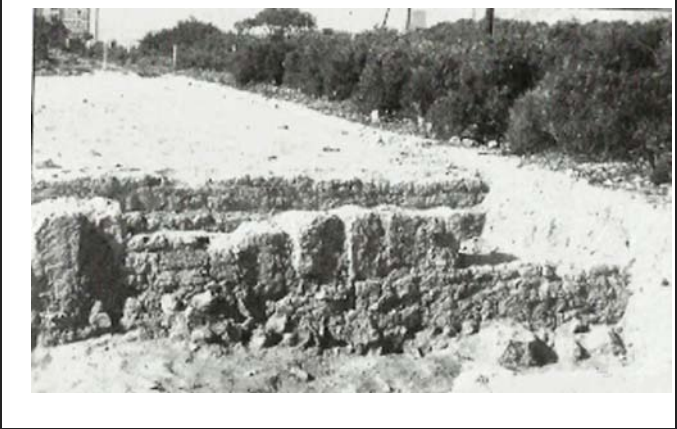
La ciudad ibero-romana de Lucentum



Jose Lafuente Vidal



1976



Hallazgo arqueologico



Cosas de la Albufereta



HALLAZGO ARQUEOLÓGICO

En la década de los cuarenta, la agricultura en la Albufereta vivió días de esplendor. A las plantas se las cuidaba con esmero, aunque ello suponía pasar noches en vela por las incursiones que los rateros hacían a las fincas en busca de avituallamiento. Por entonces el pan de trigo era un verdadero lujo y aun el de cebada escaseaba. Eran fechas de estrechez en las que no hacía falta recubrir al «régimen ideal», hoy tan en boga, para lucir un tipo esbelto.

Una tarde, Juan Buades, fornido mozo de la huerta, preparaba unas tierras en la vertiente del Tossal, próximas a un olivar, para aprovechar las aguas pluviales que se avicinaban. Efectivamente, no tardó en caer un fuerte aguacero que benefició los campos; pero, cosa curiosa, en el lugar en que Juan preparó el terreno para que se embalsara el agua, al secarse la tierra días

después, una grieta perfectamente circular quedó marcada en el terreno indicado que allí había una vasija.

Juan llamó a su hermano y entre ambos trataron de vaciarla para ver su contenido; cuando ya llevaban ahondados unos tres palmos, Isidro, el más joven de ellos se metió dentro y azada en mano fue llenando capazos que Juan vaciaba mientras escudriñaba cuanto se sacaba.

A decir verdad, no esperaban hallar tesoro alguno, pero sí algún vestigio extraño; más todo era tierra. La abandonaron un tanto decepcionados olvidándose de ella, por estar muy lejos de pensar en que era un objeto arqueológico.

Posteriormente, alguien pasó por la propiedad de los Buades y le faltó tiempo para ir a la Diputación a exponer el caso. Poco después se presentó en la finca el Padre Belda y les convenció para

que la entregasen. Días más tarde un camión de vías y obras, con personal no especializado, cargó con la tinaja y se la llevó malisimamente tratada.

El Padre Belda entre la retahíla de historias que les contó, aseguró de que serían recompensados por el hallazgo. Lo que no les aclaró fue la antigüedad de la tinaja. Los hermanos Buades, confiando en la palabra del buen padre y poco versados en la materia, fiaron de sus promesas y aún andan esperando.

Pasó algún tiempo y nada se supo de aquel gran tiesto encontrado; mas un buen día llegó por casualidad a la finca de los hermanos un ejemplar del diario *Arriba* y en una de sus páginas centrales y con letra muy menuda leyeron ¡oh sorpresa! que el objeto hallado era de la época romana y la mayor encontrada en España. Entonces quedaron enterados de que aquella descomunal pieza era nada menos que un *dolium* y las letras grabadas en su superficie, que ellos creían «mal hechas» por su posición, venían a ser como marca de alfarero o sello de identidad.

Y prueba de lo fehaciente del relato, es el propio *dolium* que cualquier interesado en la materia puede contemplar tan sólo con visitar el Museo Arqueológico de Alicante, instalado en la Diputación Provincial, donde se expone, al lado izquierdo del recinto, junto a la puerta de entrada. Mide un metro y cuarenta y cinco centímetros de alto.

El *dolium* lleva la marca de alfarero A. C. A. y señala con incisión su cabida que se indica con las siguientes letras: AC. AM. XXVIII, Aceptit Amphoras.

Merece la pena admirarlo ¡vayan! ¡vayan!

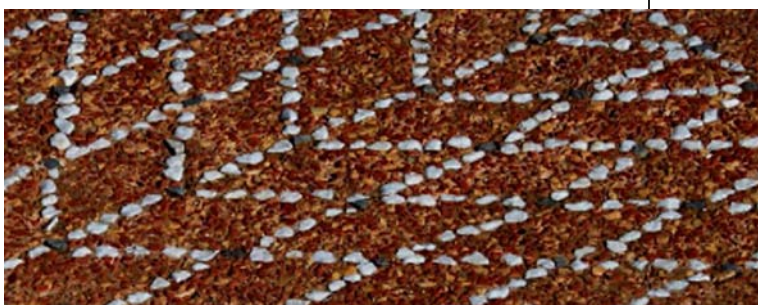
ISIDRO BUADES RIPOLL

ISIDRO

1989



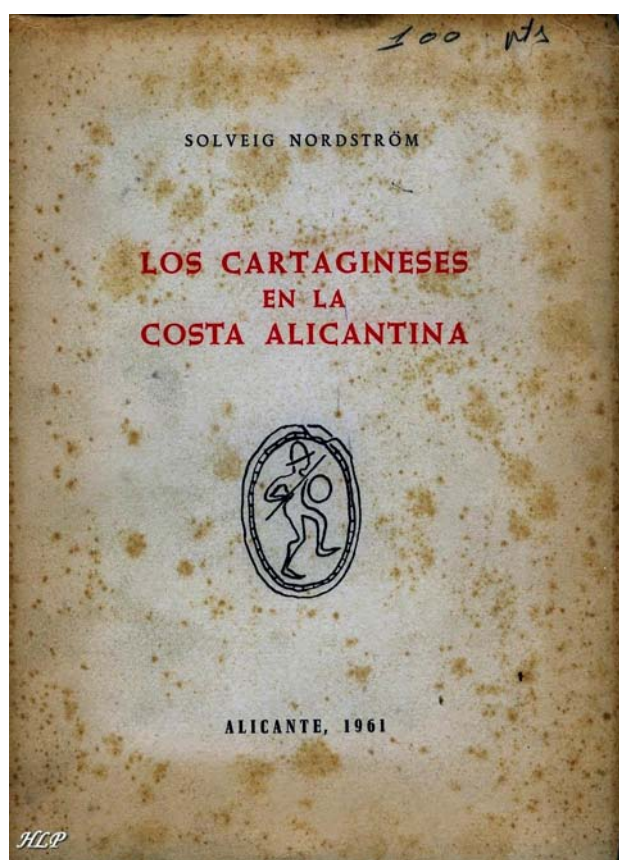
Mosaico opus signum



1933

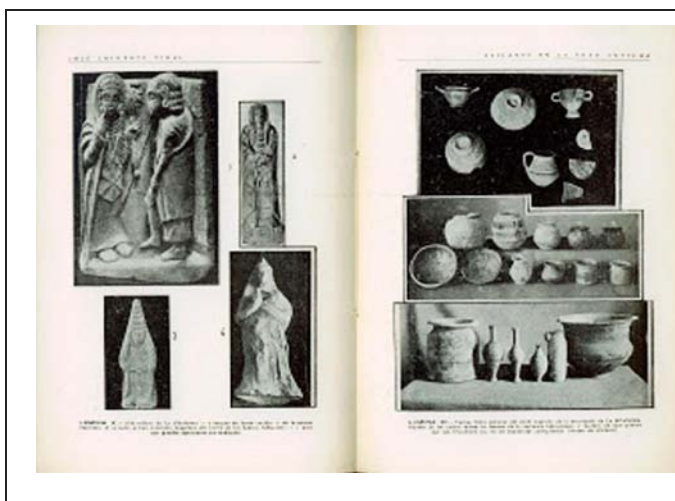
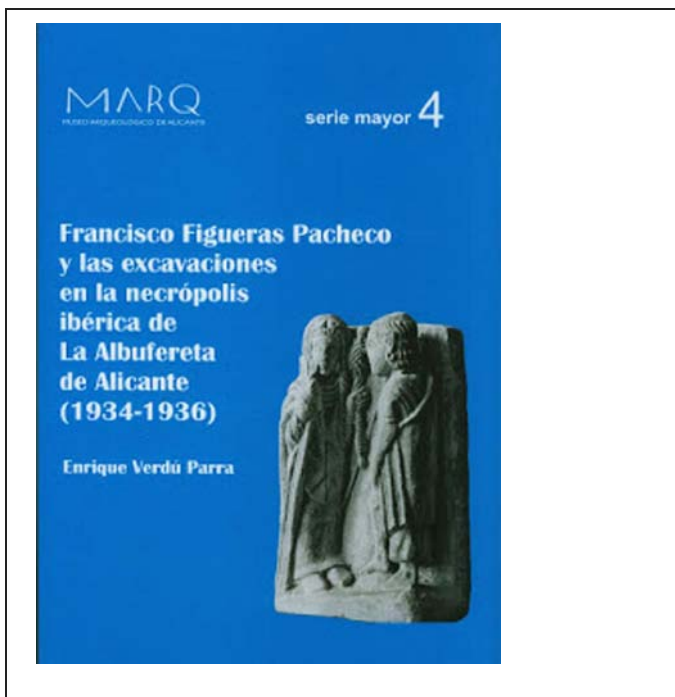


Los cartagineses en la costa alicantina



1964





Torre del Toro



22 de Septiembre de 1961. Declaración de monumento-artístico

DECRETO 1984/1961, de 22 de septiembre, por el que se declara monumento histórico-artístico el Tossal de Manises, en la Albufereta de Alicante.

El Tossal de Manises, en la Albufereta de Alicante, probable asiento de la antigua ciudad romana de Lucentum, cuyas ruinas, en partes excavadas, descansan sobre las de otra ciudad ibero-púnica, y ésta, a su vez, las de una colonia griega, ofrece un excepcional interés arqueológico, que obliga a colocarlo bajo la protección del Estado mediante su declaración de monumento histórico-artístico.

Por lo expuesto, vistos los informes de las Reales Academias de Bellas Artes de San Fernando, de la Historia y de la Comisaría General del Servicio de Defensa del Patrimonio Artístico Nacional; a propuesta del Ministro de Educación Nacional y previa deliberación del Consejo de Ministros en su reunión del día ocho de septiembre de mil novecientos sesenta y uno,

DISPONGO:

Artículo primero.—Se declara monumento histórico-artístico el Tossal de Manises, en la Albufereta de Alicante. Esta declaración comprende la colina delimitada por la carretera de Alicante a la playa de San Juan, en el lado del mar; el ferrocarril a Denia y por la vaguada natural con terrenos de cultivo en la actualidad, según figura en el plano unido al expediente.

Artículo segundo.—La tutela de este monumento, que queda bajo la protección del Estado, será ejercida por el Ministerio de Educación Nacional.

Artículo tercero.—La Corporación municipal, así como los propietarios de los terrenos e inmuebles enclavados en el mismo, quedan obligados a la más estricta observancia de las vigentes Leyes del Tesoro Artístico, Municipal y de ensanche de poblaciones.

Así lo dispongo por el presente Decreto, dado en Madrid a veintidós de septiembre de mil novecientos sesenta y uno.

FRANCISCO FRANCO

El Ministro de Educación Nacional,
JESUS RUBIO GARCIA-MINA

Años de 1950



Jose Lafuente Vidal excavaciones 1932



Torre del Toro

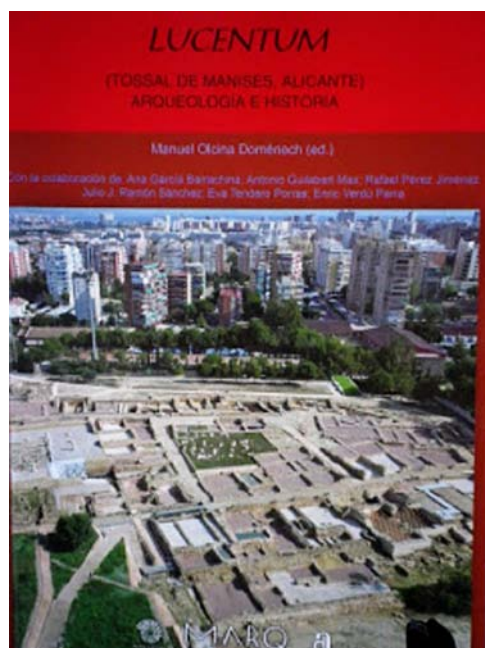


La gran cisterna





Lucentum



Videos You Tube



con la tecnología de **YouTube**

Terracota hallada en la necropolis s.o



Marq Alicante

1932



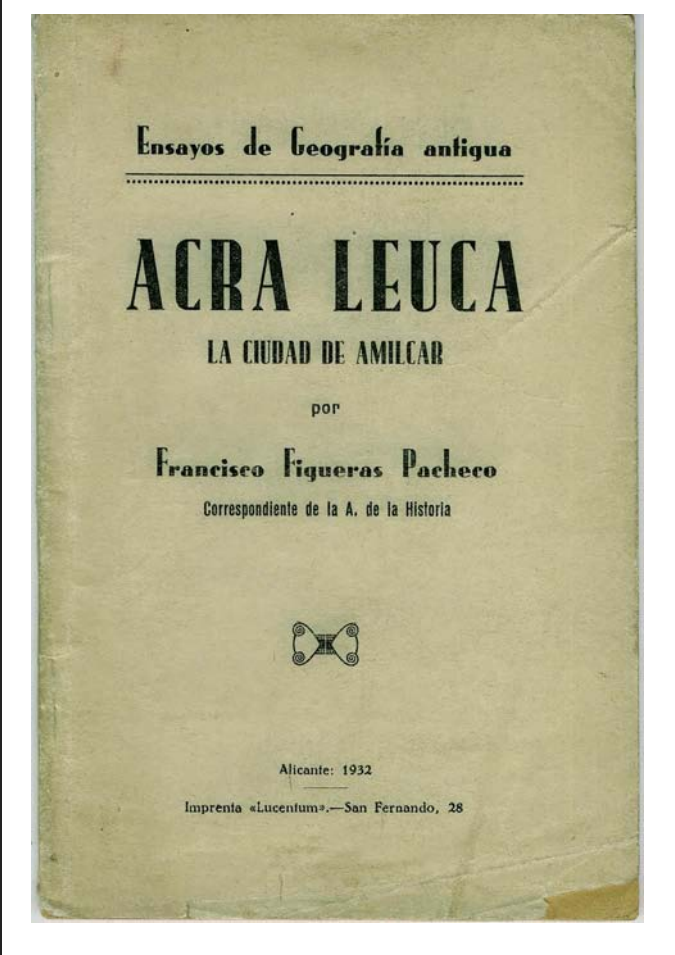
Habitación del incendio

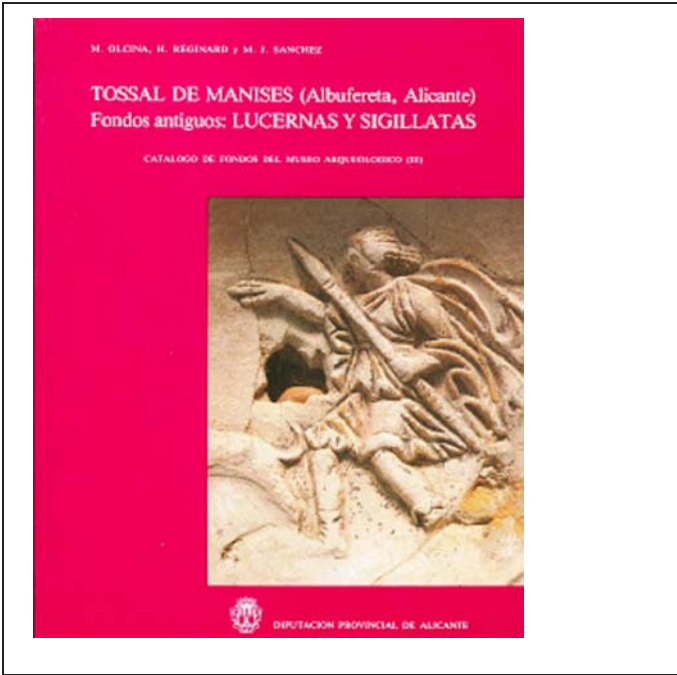


Patio triangular



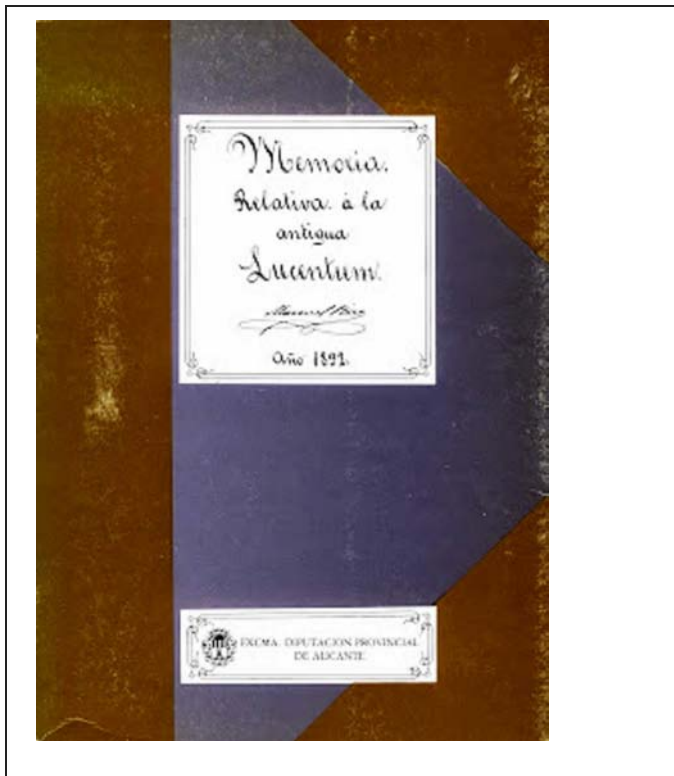
ACRA LEUCA





Francisco Figueras Pacheco





Excavaciones de 1932



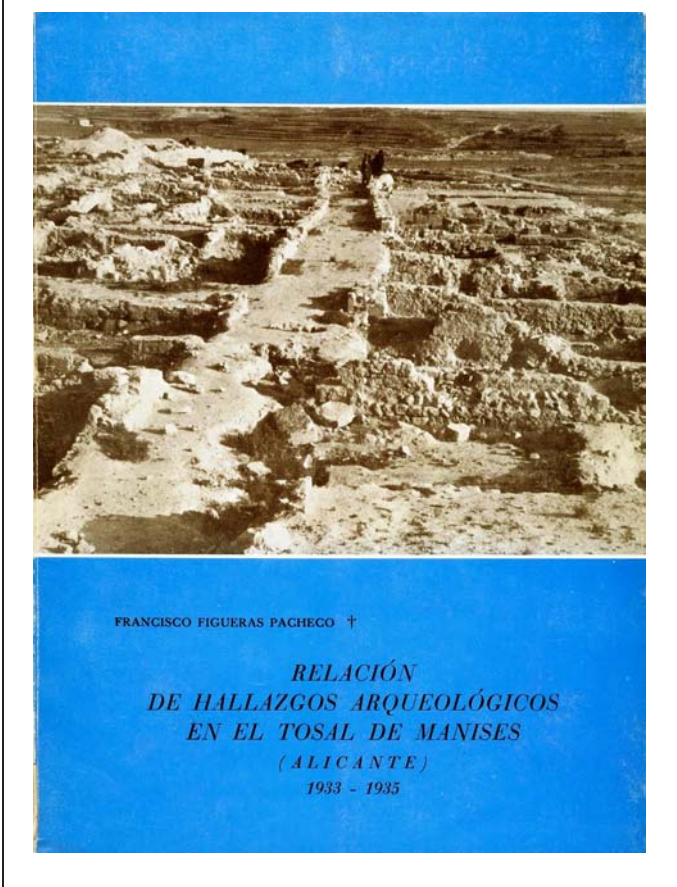
Termas Popilio



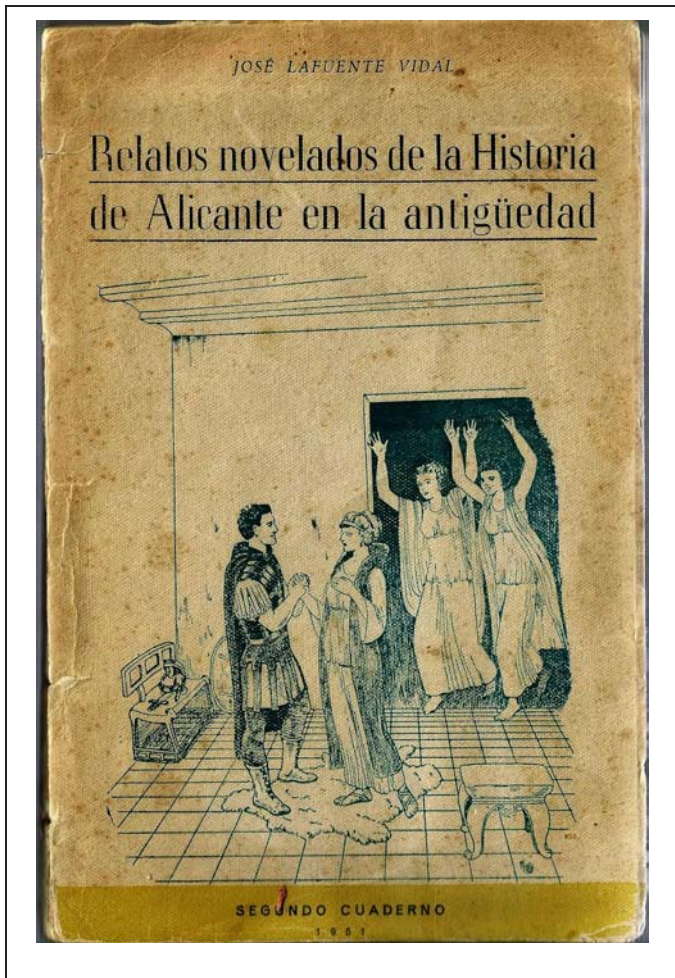
Muralla



Relación de hallazgos arqueológicos



Relatos novelados



Prensa

4 nov. 1961 8

LA MARINA

SEMANARIO DE LA COSTA BLANCA

AÑO II PRECIO: DENIA - ALICANTE IMP. MODERNA - F. S. Selles, 2 Tel. 15259
 N.º 86 3 pesetas SABADO 4 DE NOVIEMBRE DE 1961 R. y Admó. Sevilla, 12-Tel. 14364 - ALICANTE

De la historia de Lucentum

El nombre Lucentum viene del griego Leukon Tejos y significa «Plaza fortificada en Leukon», o sea, en la Costa Blanca. La ciudad fue fundada por los griegos masaliotas, procedentes de Focea, hacia 225 a. de J. C.

En 227 a. d. J. C. empezó la segunda invasión cartaginesa en España bajo la dirección de Hamilcar Barca, quien incendió Leukon Te-

(Eleche de la Sierra) y de su muerte de sacrificio; montado en su caballo huyó en dirección a un gran río (Segura), para volver la atención de los enemigos de sus hijos. Hamilcar se ahogó en el río, mientras sus hijos se salvaron a Akra Leuka.

«Habiendo caído el gran héroe Hamilcar, su sepulcro y effigie lo alabarán ante la Historia».

torre que al descabrirse estuvo coronada de 12-14 hileras de adobes, un tipo de construcción típicamente cartaginesa, copiado de atalayas egipcias y que se ha comentado por Plinio el Viejo.

El caudillo diplomático fue asesinado y Hamílbal, hijo de Hamilcar, le sucedió en el mando. Contar de su sitio de Sagunto y su marcha sobre los Alpes nos lleva a dramático lejos de Lucentum.

En 218 vinieron los romanos a España capitaneados por los hermanos Scipiones, y los dos encontraron su muerte en este país. Dos años después, Publio Cornelio Scipión, hijo del anterior de su nombre, se apoderó de Cartago con un golpe de audacia y esta conquista fue decisiva para dar a los romanos toda la costa peninsular y para que los cartagineses fueran expulsados definitivamente (206 a. de J. C.).

La influencia de la conquista romana en la etimología española fue de una trascendencia excepcional, porque los romanos fueron repatriando a la península a los españoles que les habían servido de mercenarios o como mercenarios de los cartagineses eran sus prisioneros, y aquellos españoles que habían hecho su campaña en Sicilia e Italia y habían conseguido una civilización superior en sus tratos con los griegos trajeron a la Península española sus conocimientos científicos y artísticos. En Lucentum podemos estudiar este adelanto en la técnica muy mejorada de fabricación de sus cacharros y sus muchas pinturas que las adornan, en las que algunas veces se ve aluzbrar una simbología religiosa.

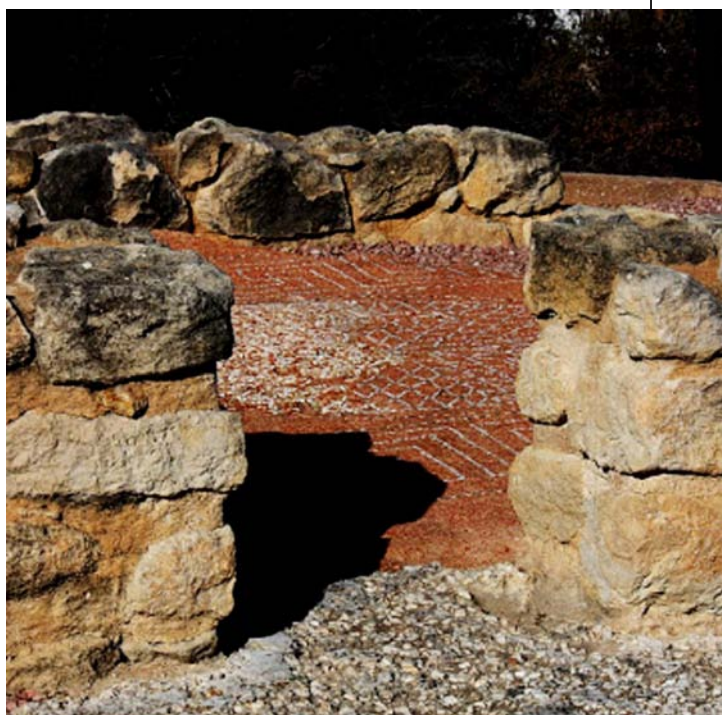
En el año 195 a. de J. C. el...



Amforas romanas de Lucentum y gran dolium de 140 m. de altura, hallado a unos cien metros de la ciudad. Tiene la marca de alfarero A. C. A. mientras su cavida se inicia con las stridentes letras: AC. AM. XXXVIII (Accepti amphoras XXXVIII); recibio 38 amforas. Siglos I-II despues de J. C.

Así dice el texto de una inscripción...

Mosaico opus signum



La diosa Tanit

1942



El baculo y la espada



LIBROS RECOMENDADOS:

LUCENTUM (Tossal de Manises, Alicante).
Manuel Olcina Domenech (ed)

LA CIUDAD IBERO-ROMANA DE LUCENTUM
(El tossal de Manises). Manuel Olcina Domenech, Rafael Perez Jimenez.

CANELOBRE Las ciudades y los campos de Alicante en época romana. Lorenzo Abad Casal. (entre otros)

LQNT Patrimonio de la Ciudad de Alicante 1 Alicante 1993. Coordinación: Pablo Rosser.

MARO en imagenes. Edita: Fundacion C-V. MARQ
Diputacion de Alicante

Grupo escultorico



Google+ Followers

Christian Jean Le Goff

Añadir a círculos



131 me tienen en sus círculos.

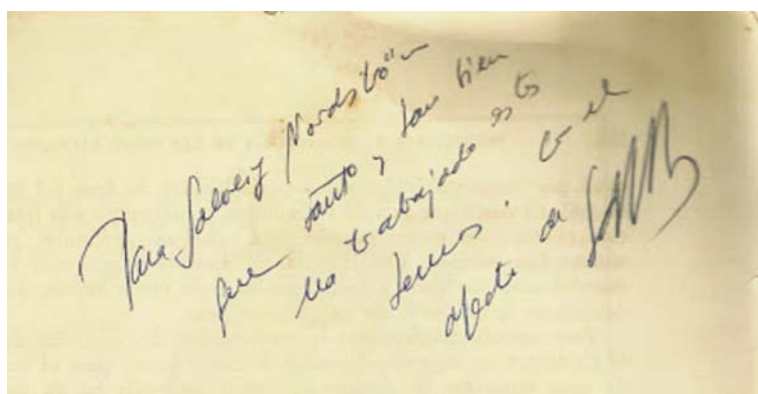
ENLACES DE INTERES

- [PEREGRINUS. Lucentum desde el mar](#)
- [MARQ. Museo Arqueológico de Alicante](#)
- [VIMEO. Reconstrucion del Foro de Lucentum](#)

FECI QUAE POTUI, FACIANT ALIA MELIORES

Follow by Email

Email address...



Miemb

Pa
Google

Miemb



¿Ya eres

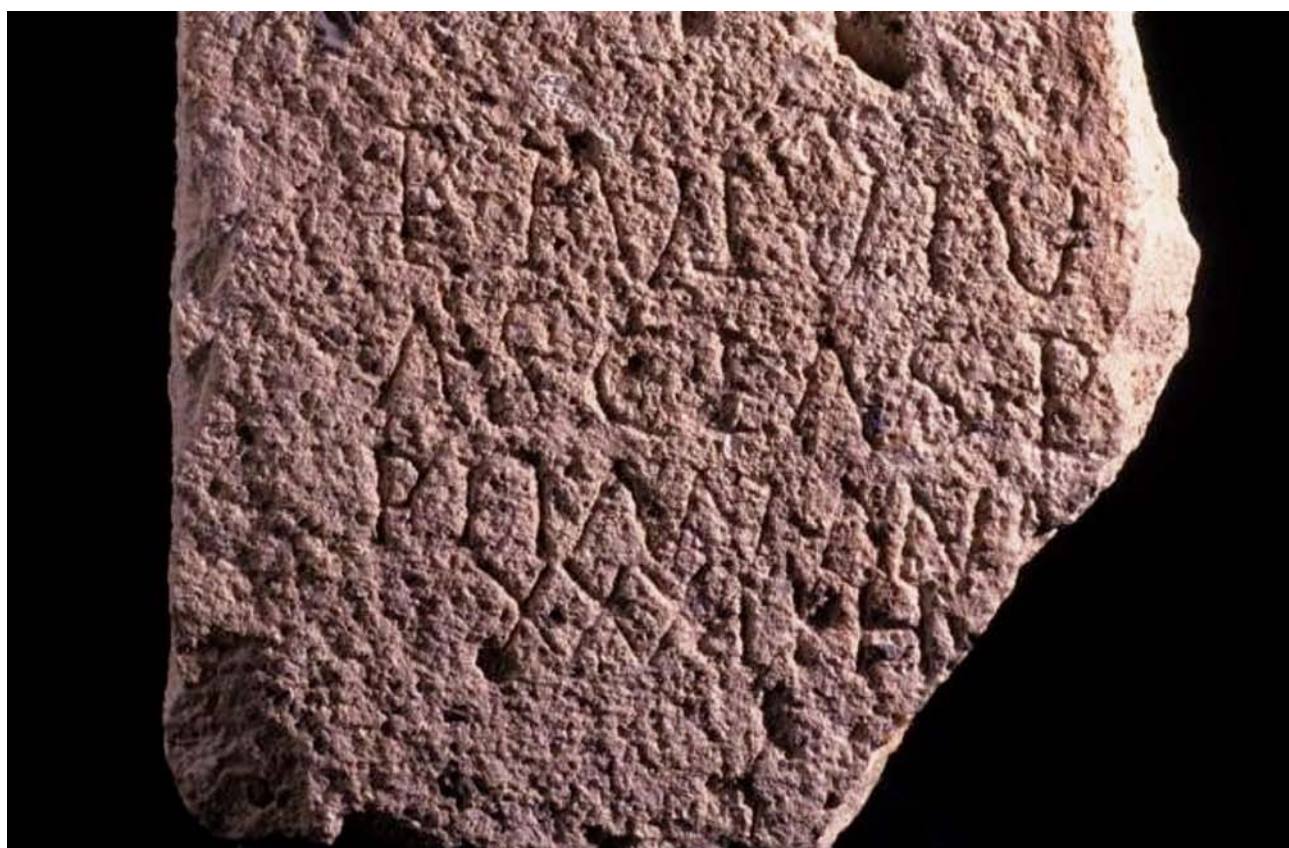
Suscri

Ent

Cor

Christian Jean Le Goff. Plantilla Awesome Inc.. C

PROXIMAMENTE



Publius Fulvius Asclas