

M^a Josefa
Sempere
Doménech

ARXIVERA I
CRONISTA
OFICIAL

Els Refugis Antiaeris de Bocairent

La Vall d'Albaida i conseqüentment la nostra població, es trobava en la rereguarda durant la Guerra Civil. L'estar lluny del front i les seues condicions climàtiques van ser fonamentals a l'hora d'acollir evacuats i refugiats. Així tenim les abundants colònies escolars¹, de les que ja m'he fet eco en anteriors ocasions, i que es van establir per tota la vall: Bocairent, Ontinyent, Atzeneta d'Albaida, Agullent, Bellús, Quatretonda, Font de la Figuera,... Altres elements a destacar van ser el trasllat del Col·legi Nacional de Cegs i, la instal·lació de l'Hospital Militar internacional a Ontinyent i el d'Invàlids de Guerra a Fontanars dels Alforins.

No obstant això, l'esdevindre de la guerra va anar traduint-se en un augment de tropes en la zona i en la instal·lació d'aeròdroms. A principis de 1938, les transformacions del govern de Negrín redunden en un major augment de l'operativitat de la rereguarda valenciana. El Centre de Recuperació, Instrucció i Mobilització (CRIM) es convertix en un suport fonamental per a la República, centrat en la mobilització de la reserva, recuperació de desertors i difusió propagandística. El CRIM núm.11, situat en la població d'Albaida va arribar a tindre el control militar, polític i econòmic de tota la comarca. La logística militar es va completar, a finals de 1938, amb la construcció a Fontanars dels Alforins i La Pobla del Duc de sengles aeròdroms². A això cal afegir que València va ser un enclavament important, des d'inicis de la guerra, de fabricació armamentística. Els nuclis de la indústria tèxtil de la zona (Ontinyent i Bocairent) van reorientar la seua producció cap a les demandes de la guerra i si en el tèxtil van fabricar mantes per a l'exèrcit, també van produir municions. A més va haver-hi instal·lacions que es van utilitzar per a magatzems de combustible i armament.

Amb este panorama, es produïx un augment de personal militar, d'evacuats, de refugiats, ferits,... que calia aprovisionar i allotjar en edificis civils, religiosos i cases particulars.

Tot això va contribuir a produir friccions amb els habitants naturals de la zona, va augmentar la destrucció del patrimoni i va ocasionar una psicosi sobre un possible bombardeig.

Els Refugis Antiaeris

“El concepto de patrimonio no se puede reducir tan sólo a edificios históricos señalados por su antigüedad o su interés artístico. Se amplía hacia los restos dejados por la industrialización o por los conflictos bélicos. Sin embargo estos últimos, hasta fechas recientes, en el caso concreto de los refugios antiaéreos, no han recibido especial atención en cuanto a su conservación, restauración, rehabilitación y utilización didáctica, al contrario que el ejemplo catalán”.³

1.- ESCRIVÁ MOSCARDÓ, Cristina. *De las negras bombas a las doradas naranjas. Colonias escolares 1936-1939*. Eixam Edicions. Tabernes Blanques, 2011, pp.146-147.

2.- CALZADO ALDARIA, Antonio. *La contribución bélica de la Vall d'Albaida. Los aeródromos de Fontanars dels Alforins y La Pobla del Duc, 1938-1939*. Almaig. Estudis i Documents. Volum XXI. Ontinyent, 2005, pp 100-103.

3.- Vore nota 2.

Al llarg de la geografia espanyola trobem restes històriques relacionades en l'esdevenir de les guerres a través dels segles. Muralles, castells, fortificacions... han rebut un tractament especial com a monuments patrimonials que cal legislar, protegir i conservar. Així diversos organismes, associacions i inclús mecenes particulars han contribuït a això. No obstant, no ocorre el mateix amb les infraestructures de caràcter militar, com és el cas dels refugis antiaeris, de la contesa que es va estendre a Espanya de 1936 a 1939. Poden ser diversos els motius entre ells l'econòmic. Potser que, el de més pes, siga l'enorme càrrega política que embolica tot allò que s'ha relacionat amb la guerra civil. Per això en esta ocasió la proposta és tractar-ho des d'un punt de vista científic, allunyant-ho de qualsevol postura política.

Des de fa algunes dècades en uns quants països europeus s'ha començat a tractar el patrimoni de la I i II Guerra Mundial, amb la importància que es mereix. A Espanya hi ha diverses iniciatives populars com l'exemple de Catalunya. En la Vall d'Albaida tenim alguns casos concrets com la recuperació del refugi de la Cova del Vall a Albaida o la "ruta dels refugis antiaeris de la guerra civil" en la Pobla del Duc. Els refugis antiaeris que es van construir en les nostres ciutats van ser pioners respecte als europeus i es van prendre com a model durant la II Guerra mundial. Com la seua missió era amortir l'impacte dels projectils, ja a València, es van utilitzar materials innovadors i noves tècniques constructives. Encara que, el més utilitzat en la Vall d'Albaida va ser formigó, rajoles, algeps i fusta.⁴

Cada localitat tenia una junta local que, en el cas de la Vall d'Albaida, encarregava els projectes als sindicats de la CNT i la UGT. Segons la documentació trobada en arxius valencians, es demanava planols i una memòria tècnica, que havia de presentar-se a l'ajuntament. Estes construccions van ser dutes a terme per mà d'obra no qualificada, amb contractes de curta duració.

No presenten uniformitat quant a la seua construcció, funcions (uns contaven amb sistemes de protecció antigàs i altres no), ni dimensions. La seua tipologia presenta moltes diferències: uns disposaven de galeries que canvien de direcció, altres són de planta quadrangular, altres són simples coves subterrànies.

Estos refugis antiaeris utilitzats per a la defensa passiva de la població són un dels elements que ens permeten estudiar la guerra civil, des de la perspectiva de la rereguarda. L'escassetat de documentació respecte d'això ha fet fonamental recórrer als testimonis orals, atés que les restes materials són poques i han desaparegut gran part de les empremtes. El desconeixement és total per a la majoria de la gent. Tot això ens indica que és fonamental la seua recuperació i conservació per a evitar que desapareguen de la memòria col·lectiva. Respectar-ho i conservar-ho és un compromís i una exigència.



Cartell "construyendo fortificaciones y refugios..."



Foto de la construcció de la mayaneria de Manolo Ferre. En la imatge el seu fill Luís Ferre Martín i un treballador.

Els Refugis a Bocairent

A pesar de la importància productiva i estratègica que va anar cobrant la nostra comarca, especialment mentre va anar replegant-se el ban republicà, davant de l'avanç del ban nacional, la Vall d'Albaida no va ser mai bombardejada. I això a pesar que el contraespionatge

4.- MORENO MARTÍN, Andrea. *Espais de guerra a la Vall d'Albaida: els refugis de la Guerra Civil*. Alba. Revista d'estudis comarcals de la Vall d'Albaida, 2001-2002. Ontinyent, 2002, pp. 212-229.



Plànol de 1925.

franquista coneixia l'existència de totes estes infraestructures. No obstant això els avions franquistes sobrevolaven les zones més pròximes al litoral i nuclis més destacats com Xàtiva, Alcoi o Villena, que sí van ser bombardejats.⁵

Denominem defensa antiaèria als diferents mitjans militars i civils utilitzats per a lluitar contra l'aviació enemiga. Esta pot ser activa o passiva. En el nostre cas anem a referir-nos a la passiva. Esta tenia com a objecte anul·lar o minorar els danys que per efecte dels bombardejos aeris pogueren patir les persones i edificis. Es centraven principalment en refugis antiaeris, dispersió del personal, enfosquiment, bombers i alarmes.

L'arrel històrica de la creació de la Defensa Passiva la trobem en la I Guerra Mundial, quan van haver de buscar solucions per a pal·liar els efectes dels bombardejos aeris i la guerra química. Amb el pas dels anys va anar adquirint major protagonisme al complementar i assumir noves funcions, desembocant en el que en la majoria dels països anomenen Protecció Civil. La Defensa Passiva va nàixer a Espanya de la mà del general Francisco Franco, quan era Cap de l'Estat Major Central del Ministeri de la Guerra. En el Decret del 8 d'agost de 1935 dit Ministeri va crear un Comité Nacional de Defensa Passiva per fer front als atacs aeris i químics.⁶

5.- Vore nota 4. Pag. 215.

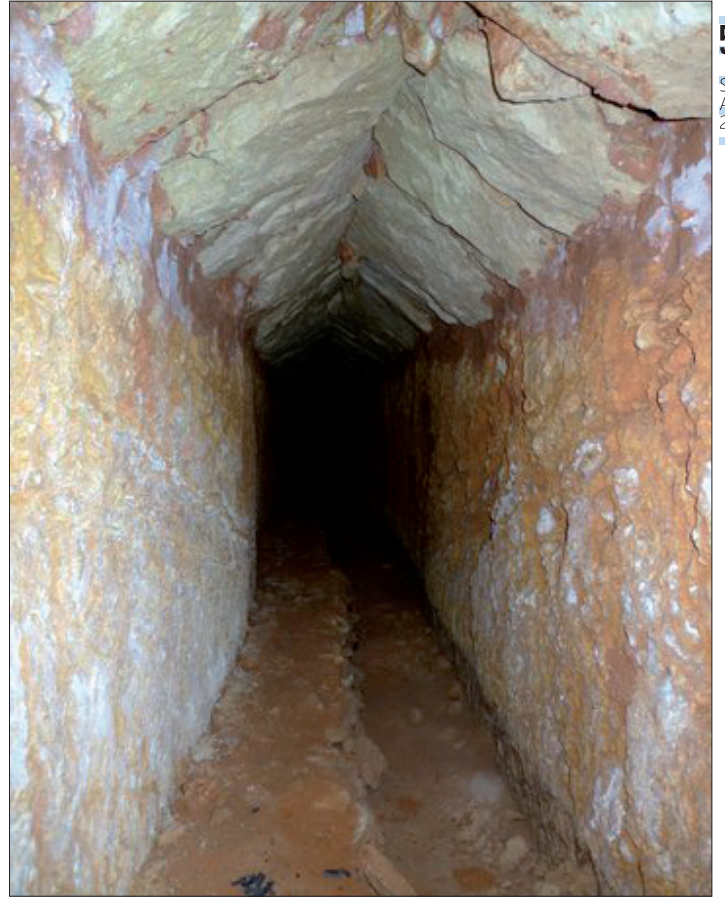
6.- ARNEDO LÁZARO, José Vicente. *¡Todos a los refugios!. Refugios antiaéreos, bombardeos y defensa pasiva: Villena 1935-1939.* Fundación Municipal José M^a Soler. Villena, 2010, pp. 45-47.



Carrer Repunxó.



Accés al Refugi del Repunxó.



Accés al Refugi del Repunxó.

A mitat de 1938 s'instal·la en esta zona la Defensa Especial Contra Aeronaus (DECA), amb el suport de la Junta de Defensa Passiva. Van començar a conscienciar i difondre normes de protecció per a les incursions aèries: construcció de refugis, instal·lació de sirenes d'avis, talls controlats de llum a la nit.

Encara que els bombardejos no van arribar a consumar-se, la por de la població civil es va vore incrementada per diversos motius: els avions que sobrevolaven la població en direcció a Alcoi, la presència de les indústries tèxtils que subministraven mantes per a l'exèrcit, la fàbrica de munició situada en el carrer Repunxó i la ubicació dels depòsits de combustible en les ermites de Sant Antoni de Pàdua i de Sant Antoni Abad.

Detallant estes característiques del Bocairent de rereguarda, tenim que on en l'actualitat està el taller d'Auto-Ferre, es trobava la ferreria de Manuel Ferre Molina, confiscada i reconvertida en indústria metal·lúrgica auxiliar, dedicada a la fabricació de peces metàl·liques de bombes, tant de morter com d'espoleta. Les fàbriques de mantes, també confiscades, que abastien a l'exèrcit van vore incrementada notablement la seua producció. Com a exemple tenim que ja ha començaments d'agost de 1936, les empreses d'Alcoi i Bocairent van rebre una comanda de 30.000 mantes. Com l'Estat els abastia de matèria prima i era el seu comprador exclusiu, van aconseguir uns suculents beneficis. Tenim així que la firma Viuda de Juan J. Ibáñez va passar d'obtindre uns beneficis de 6.151,6 ptes. en l'últim trimestre de 1936,



Boca d'eixida del Refugi del Repunxó.

a 63.428,77 en 1937 i 201.115,91 ptes. en 1938.⁷ Este increment de producció en la població, es va traduir en un augment de la jornada laboral. Part de la desocupació en el sector de la construcció, afectat per la paràlització de les obres particulars, es va recuperar amb la construcció de refugis.

7.- CALZADO ALDARIA, Antonio. *Segunda República y Guerra Civil: La Vall d'albaida, 1931-1939*. Associació de Veïns el Llombo. Ontinyent, 2012, pag. 256.



Accés al Refugi del Cubet per Ereta de Ferre.

La població es va preparar per a protegir-se, però no va haver construccions de nova planta. Va recuperar per a això les nombroses coves, repartides per tota la població, especialment en el subsòl del barri medieval. També es van amansir altres refugis públics de majors dimensions: les Coves del Colomer, Monestir Rupestre de les RRMM Agustines, un antic celler, conegut com Cubet i l'extensa xarxa de conducció d'aigües de Bocairent, que connectava la zona industrial amb el centre de la població, el plànol del qual acompanya el treball.

Així, en la correspondència de l'alcaldia, en 1940, quan s'informa de la situació de la població, una vegada finalitzada la contesa, es mencionen quatre refugis públics: Cubet, Repunxó, Monges Agustines i Darrere la Vila. L'informe datat el 26 de juny de 1940 detalla la ubicació i les característiques. Finalitza afegint que "Existen muchos refugios en casas particulares, los cuales se pueden habilitar en el acto si precisara, teniendo las condiciones reseñadas anteriormente, y con capacidad suficiente entre estos y los anteriores para todos los habitantes de la población".⁸

Les descripcions són les següents:

REPUNCHÓ

Cubicación. 184 metros
Superficie. 184 metros
Bocas de salida: cuatro por dicha calle
Capacidad 368 personas
Resistencia calculada bomba 500kilos
No está dotado defensa antigás.
No tiene alumbrado, pero puede colocarse en el acto
Condiciones sanitarias, buenas
Situado dentro de varias calles población.



Accés al Refugi del Cubet per Ereta de Peña.

CUBET

Cubicación. 32 metros
Superficie. 8 metros
Bocas de salida. Dos
Capacidad 62 personas
Resistencia calculada bomba 500kilos
No está dotado defensa antigás.
No tiene alumbrado, pero puede colocarse en el acto
Condiciones sanitarias, buenas
Situado dentro de las calles Ereta Peña y Ereta Ferre.

MONJAS AGUSTINAS

Cubicación. 223 metros
Superficie. 55 metros
Bocas de salida. Dos y otra en otro desnivel
Capacidad 446 personas
Resistencia extraordinaria
No está dotado defensa antigás.
No tiene alumbrado, pero puede colocarse en el acto
Condiciones sanitarias, buenas
Situado dentro del Convento Religiosas Agustinas, Plaza Juan de Juanes.

TRAS LA VILLA

Cubicación. 61 metros
Superficie. 61 metros
Bocas de salida. Dos
Capacidad 122 personas
Resistencia extraordinaria
No está dotado defensa antigás.
No tiene alumbrado, pero puede colocarse en el acto
Condiciones sanitarias, buenas
Situado al final calle Tras la Villa.

8.- Arxiu Municipal Bocairent (AMB). Correspondència alcaldia 1940.



Interior del Refugi del Cubet.

El refugi del Repunxó transcorre al llarg dels actuals carrers José Puig i Gabriel Miró, aprofitant els alcavors i la conducció de l'aigua a partir del dipòsit. El tram que s'habilità, amb majors condicions, ampliant la seua capacitat i altura, tenia quatre boques d'eixida. Una està en la vorera davant de la porta del taller d'Auto-Ferre. Abans esta nau era la manyaneria de Manuel Ferre Molina. Al ser reconvertida en indústria de guerra, era un possible objectiu a bombardejar, d'això es dedueix la ubicació. El túnel es conserva en relatives bones condicions. Les altres tres boques han sigut eliminades.

El Cubet⁹ era el refugi més xicotet i es tractava d'un celler. Consta de dos coves de xicotetes dimensions i una escala, ara tapiada al final, que arribava fins el carrer Ereta de Peña. Reutilitzat com a magatzem, només és accessible per la porta del carrer Ereta de Ferre (actual Azorín).

El refugi de les Monges Agustines, qualificat com d'extraordinària resistència, és el recuperat Monestir Rupestre. Dos de les boques eren l'actual entrada de les visites turístiques, des de dins de l'hort i la porta del garatge que hi ha junt a l'escalinata d'accés a l'actual convent. La tercera es tracta d'una escala, situada al fons del monestir, amb eixida a un nivell superior de l'hort, la porta del qual en l'actualitat està tapiada. La seua finalitat era facilitar el poder entrar en dit recinte des de la sala de labor de les religioses, reconvertida en sala de jocs, després de ser confiscat el convent i ubicada allí la Casa del Poble. En les transformació que va patir el convent al ser reutilitzat es va destruir part del seu valor patrimonial, entre ells un magnífic mural d'àgata, que representava a San Francisco i que es situaba en l'eixida al pati des de la mencionada habitació de labor. Es conserva una tros del mural, que representa la mà del sant i de ens aproxima a les dimensions que tindria.



Boca d'eixida del Refugi del Convent Rupestre.

9.- El cup es un recipient sobre el qual es trepitja el raïm i on es most es transforma en vi.



Interior Refugi del Convent Rupestre.

El quart i últim refugi, denominat Tras la Villa, es tracta de les Coves del Colomer, actual Centre d'Interpretació Turística de les Covetes dels Moros. Queda patent perquè està qualificat també d'extraordinària resistència. L'actual carrer Mossén Hilario, que transcorre des de la plaça de l'Ajuntament fins al Pont de Darrere la Vila, era el denominat Tras la Villa. Este refugi era de gran importància donada la gran quantitat de veïns que vivien en el barri medieval. A més, carrers com Abadia o Canterería també acollien a un nombrós grup de refugiats.

Estos refugiats de guerra, procedents la majoria de Madrid i poblacions andaluses, superaven els 200. El xiquets de les 6 colònies escolars i els adults que els cuidaven, eren al voltant de 250. El nombre de soldats de la comandancia no era significatiu.¹⁰

Afortunadament Bocairent no va ser bombardejada, per tant els refugis no van tindre que ser utilitzats. L'augment de la població i la capacitat de les instal·lacions, ens fan pensar que estaven lluny de disposar de 1m² per persona, que era el recomanat.

Bocairent ha recuperat part d'este patrimoni. No com a memòria històrica, com el cas de la Pobla del Duc, on s'han rehabilitat els dos refugis militars antiaeris del aeròdrom de Missena, però els hem donat altres funcions que no són incompatibles amb el record d'este episodi històric. Una experiència recomanable seria introduir-se i viure l'angoixa que genera permanèixer en estos recintes. Tal vegada ens ajudara a generar una cultura de pau, tolerància i respecte.

Agraïments:

Vull donar les gràcies a la Parròquia i a l'Ajuntament per les facilitats donades per accedir als llocs i permetre les fotografies. També a totes les persones que han col·laborat, bé amb el seu testimoni oral o amb l'ajuda per aconseguir les imatges que il·lustren este treball: Miguel Cantó Castelló, Francisco Ferre Beneyto, José Ferre Pascual, Luís Ferre Paya, Toni Gisbert Solbes, Ricardo Pascual Beneyto, Marcelino Sempere Castelló, Consuelo Vañó Vañó.

Bibliografia.

CALZADO ALDARIA, Antonio. *Segunda República y Guerra Civil: La Vall d'albaida, 1931-1939*. Associació de Veïns el Llombo. Ontinyent, 2012.

ESCRIVÁ MOSCARDÓ, Cristina. *De las negras bombas a las doradas naranjas. Colonias escolares 1936-1939*. Eixam Edicions. Tabernes Blanques, 2011.

ARNEDO LÁZARO, José Vicente. *¡Todos a los refugios!. Refugios antiaéreos, bombardeos y defensa pasiva: Villena 1935-1939*. Fundación Municipal José M^a Soler. Villena, 2010.

CALZADO ALDARIA, Antonio. *La contribución bélica de la Vall d'Albaida. Los aeródromos de Fontanars dels Alforins y La Pobla del Duc, 1938-1939*. Almaig. Estudis I Documents. Volum XXI. Ontinyent, 2005

MORENO MARTÍN, Andrea. *Espais de guerra a la Vall d'Albaida: els refugis de la Guerra Civil*. Alba. Revista d'estudis comarcals de la Vall d'Albaida, 2001-2002. Ontinyent, 2002

¹⁰- Arxiu Municipal Bocairent (AMB). Padró habitants de 1937.



Mà de Sant Francesc, que estava a la entrada del Convent Rupestre.



Accés al Refugi "Tras la Villa", (Coves del Colomer).



Boca d'eixida del Refugi "Tras la Villa", (Coves del Colomer).



Actual accés a les Coves del Colomer.