



*Quadre de la Divina Pastora de la Serra Mariola, any 1945. Autor: F. Climent.  
Cuadro de la Divina Pastora de la Sierra Mariola, año 1945. Autor: F. Climent.*

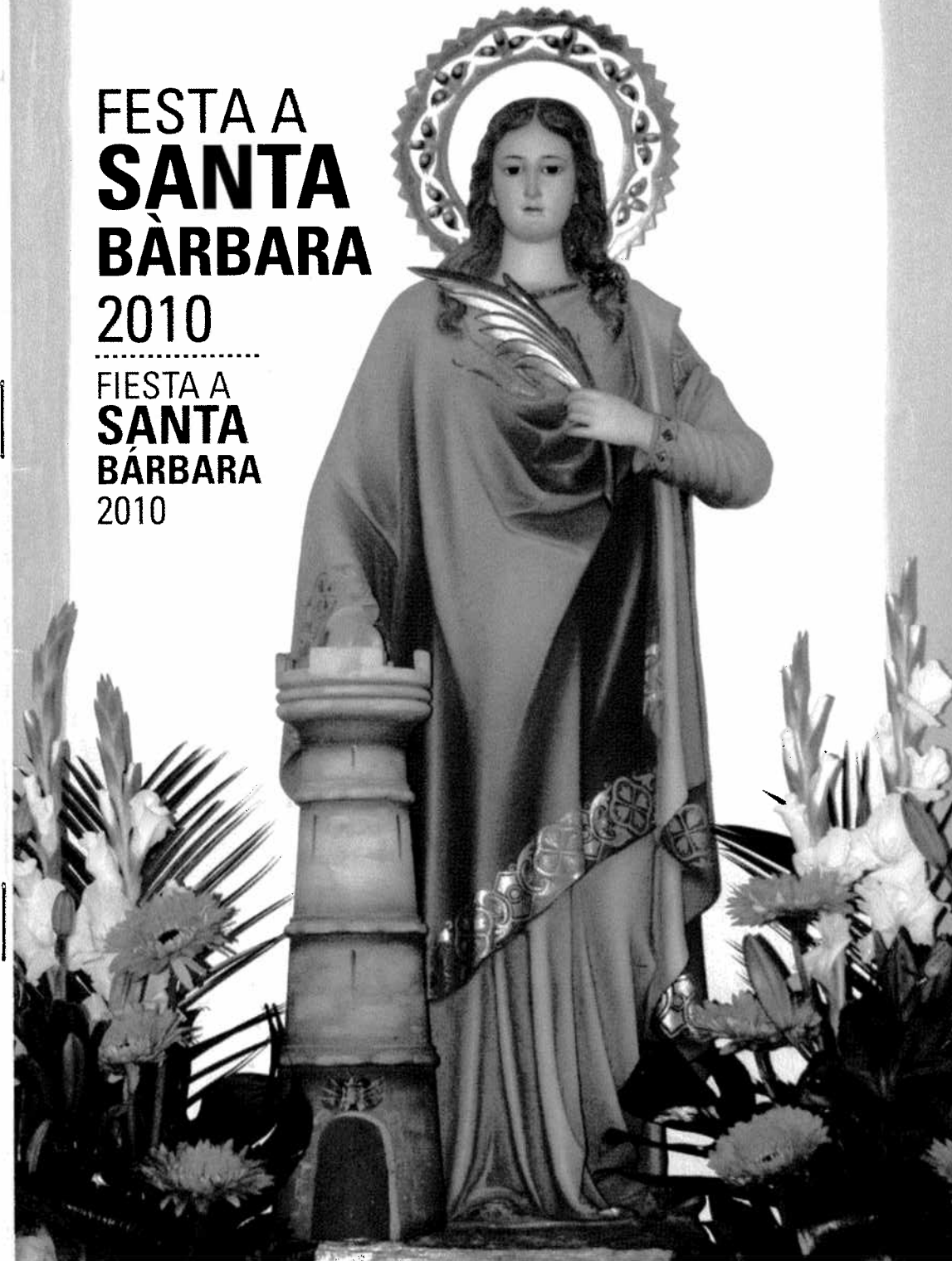
# LA DIVINA **PASTORA** DE LA **SERRA MARIOLA**

LA DIVINA PASTORA DE LA SIERRA MARIOLA

FESTA A  
**SANTA  
BÀRBARA**

2010

FIESTA A  
**SANTA  
BÀRBARA**  
2010





Esta revista ha sigut editada en agraïment i record dels nostres estimats avis En Francisco Bodí Puerto i Na María Blasco Molina i als seus fills (els nostres pares), ja que gràcies a la seua aportació ha sigut possible que avui pugem commemorar el setanta aniversari de l'adquisició de la Imatge de Santa Bàrbara. Agraïm també a totes les persones que d'alguna forma han contribuït a que este fet forme part de la nostra història.

Esta revista ha sido editada en agradecimiento y recuerdo de nuestros queridos abuelos D. Francisco Bodí Puerto y D<sup>a</sup> María Blasco Molina y a sus hijos (nuestros padres), ya que gracias a su aportación ha sido posible que hoy podamos conmemorar el setenta aniversario de la adquisición de la Imagen de Santa Bárbara. Agradecemos también a todas las personas que de alguna forma han contribuido a que este hecho forme parte de nuestra historia.

## SANTA BÀRBARA EN EL RECORD

### SANTA BÁRBARA EN EL RECUERDO

Santa Bàrbara, venerada a Orient i Occident també ha estat present en la vida de les persones que habitaven en la Serra de Mariola segons escribí En Francisco Vañó en el programa de festes de Moros i Cristians de 1990. Va haver-hi una ermita anterior a la qual ara coneixem, (edificada en el segle XVI), de la qual desconeixem la seua ubicació exacta, encara que sembla ser, que estava molt prop de l'actual que data de mil vuit-cents setanta. Es troba adossada a la casa senyorial coneguda com a "Mas de santa Bàrbara" al costat de la "Font del Pla" per voluntat de la seua propietària, senyora molt religiosa que malgrat trobar-se impedida desitjava poder assistir als oficis religiosos que es realitzaven en l'Ermite, per aquest motiu va manar obrir una porta que comunicava les seues habitacions amb el cor de l'Ermite. La imatge que es venera actualment, (reflecteix el que va ser la vida de la santa, "la

Santa Bárbara, venerada en Oriente y Occidente también ha estado presente en la vida de las personas que habitaban en la Sierra de Mariola según escrito de D. Francisco Vañó en el programa de fiestas de Moros y Cristianos de 1990. Hubo una ermita anterior a la que ahora conocemos, (edificada en el siglo XVI), de la cual desconocemos su ubicación exacta, aunque parece ser, que estaba muy cerca de la actual que data de mil ochocientos setenta. Se halla adosada a la casa señorial conocida como "Masía de santa Bárbara" junto a la "Font del Pla" por voluntad de su dueña, señora muy religiosa que a pesar de hallarse impedida deseaba poder asistir a los oficios religiosos que se realizaban en la Ermita, por este motivo mandó abrir una puerta que comunicaba sus habitaciones con el coro de la Ermita. La imagen que se venera actualmente, (refleja lo que fue la vida de la santa, "la Torre" donde permaneció



Germans Bodí Blasco, any 1972. Hermanos Bodí Blasco, año 1972.

Mas "Casa Domínguez", any 2010. Masía "Casa Domínguez", año 2010.

Torre" on va romandre tancada per ordre del seu propi pare, en ser ella cristiana i ell de religió pagana i "la Palma" que porta en la mà com a símbol del seu martiri) és fruit de la devoció que li professaven a la Santa les persones d'aquest entorn.

Fa 70 anys un grup de veïns de la partida de "La Font del Pla" (Santa Bàrbara), van acordar condicionar l'ermita. Després del parèntesi de la guerra civil espanyola, eren temps difícils per la qual cosa es va acordar que cada veí aportara la voluntat per a reobrir al culte l'ermita. S'encarregua una imatge de Santa Bàrbara, altar, canelobres i tot el necessari per al culte, gràcies a açò el 4 de desembre de 1940 es reprèn la Festa a la "Advocada de les tempestes" en aquest singular paratge de la Serra Mariola.

L'escrit original on es consigna el mas, el donant i la quantitat diu així:

**-Relació de Mitgers i Propietaris que van contribuir a la restauració de l'ermita:**

### MITGERS

Casetes Noves, Manuel Silvestre Tortosa, 5 pts.  
Casetes Noves, Julián Sanchis Vañó, 20 pts.  
Ros, Joaquín Puerto Sanjuán, 30 pts.  
Nones, Desiderio Baldó, 20 pts.  
Nones, Vicente Albero, 5 pts.  
Nones, Matías Sanjuán, 5 pts.  
Corbo, Gabriel Puerto Sanjuán, 5 pts.  
Mas Blanc, Carlos Soriano, 8 pts.  
Peñeta, Juan Albero Albero, 17 pts.  
Reiner, José Puerto Sanjuán, 15 pts.  
Reiner, José Ureña, 42 pts.  
Reiner, Vicente Vicedo Silvestre, 15 pts.  
Escorial, Eladio Ferre, 5 pts.  
Somo, Vicente Puerto Sanjuán, 15 pts.  
Serrá, Isidro Gómez Ribera, 5 pts.  
Cápito, El Mediero, 0 pts.

encerrada por orden de su propio padre, al ser ella cristiana y él de religión pagana y "la Palma" que lleva en la mano como símbolo de su martirio) es fruto de la devoción que le profesaban a la Santa las personas de este entorno.

Hace 70 años un grupo de vecinos de la partida de "La Font del Pla" (Santa Bárbara), acordaron acondicionar la ermita. Después del paréntesis de la guerra civil española, eran tiempos difíciles por lo cual se acordó que cada vecino aportara la voluntad para reabrir al culto la ermita. Se encargo una imagen de Santa Bárbara, altar, candelabros y todo lo necesario para el culto, gracias a ello el 4 de diciembre de 1940 se reanuda la Fiesta a la "Abogada de las tormentas" en este singular paraje de la "Sierra Mariola".

El escrito original donde se consigna la masía el donante y la cantidad dice así:

**-Relación de Medieros y Propietarios que contribuyeron a la restauración de la ermita:**

### MEDIEROS

Casetes Noves, Manuel Silvestre Tortosa, 5 pts.  
Casetes Noves Julián Sanchis Vañó, 20 pts.  
Ros, Joaquín Puerto Sanjuán, 30 pts.  
Nones, Desiderio Baldó, 20 pts.  
Nones, Vicente Albero, 5 pts.  
Nones, Matías Sanjuán, 5 pts.  
Corbo, Gabriel Puerto Sanjuán, 5 pts.  
Mas Blanc, Carlos Soriano, 8 pts.  
Peñeta, Juan Albero Albero, 17 pts.  
Reiner, José Puerto Sanjuán, 15 pts.  
Reiner, José Ureña, 42 pts.  
Reiner, Vicente Vicedo Silvestre, 15 pts.  
Escorial, Eladio Ferre, 5 pts.  
Somo, Vicente Puerto Sanjuán, 15 pts.  
Serrá, Isidro Gómez Ribera, 5 pts.  
Cápito, El Mediero, 0 pts.

Boquera, Gerónimo Ferre Sirera, 5 pts.  
Bodí, Modesto Albero Albero, 20 pts.  
Bava, Julián Gisbert Puig, 5 pts.  
Pou, Emilio Asensio Albero, 30 pts.  
Fàbrica, Miguel Beneyto Luna, 15 pts.  
Altet, Tomás Gisbert Jordá, 15 pts.  
Santa Bàrbara, Francisco Orts Sempere, 30 pts.  
Teular, Joaquín Blasco Vicedo, 60 pts.  
Mingol, Leonardo Vicedo Silvestre, 5 pts.  
Cipreret, José Calabuig Ballester, 15 pts.  
Mingolet, Antonio Francés Albero, 95 pts.  
Vañons, Gaspar Gisbert Beneyto, 10 pts.  
**Suma total, 492 pts.**

### PROPIETARIS

Tollos, José Blasco Molina, 100 pts.  
Santa Bàrbara, En Manuel Simó Aynat, 250 pta.  
Reiner, D. José Simó Aynat, 150 pts.  
Nones, Elias López, 50 pts.  
Pí, José Ribera Silvestre, 50 pts.  
Casetes Noves, Miguel Beneyto Ballester, 50 pts.  
Ros, E. D. 50 pts.  
Portell, Francisco Asensio Puerto, 50 pts.  
Nones, En Julián Mora, 50 pts.  
Mas Blanc, En Manuel Soler, 50 pts.  
Peñetes, Na Concha Asensio, 50 pts.  
Reiner, En Miguel Calatayud, 50 pts.  
Escorial, Na Concha Asensio, 50 pts.  
Somet, En Sixto Belda, 50 pts.  
Somo, E. D., 50 pts.  
Serrà, En Francisco Orts, 50 pts.  
Cápito, En Anselmo Mataix, 50 pts.  
Boquera, Vicente Gisbert, 50 pts.  
Bodí, Pascual Navarro, 50 pts.  
Pou, Tomás Tudela, 50 pts.  
Altet, José Calabuig, 0 pts.  
Fabriqueta, Pedro Sanchis, 50 pts.  
Teular, Joaquín Blasco Molina, 50 pts.  
Teular, Julián Gisbert Puig, 50 pts.  
Teular, Vicente Silvestre Vañó, 12 pts.  
Mingol, En Modesto Vicedo, 50 pts.  
Cipreret, Na Concha Colomer, 50 pts.

Boquera, Gerónimo Ferre Sirera, 5 pts.  
Bodí, Modesto Albero Albero, 20 pts.  
Bava, Julián Gisbert Puig, 5 pts.  
Pou, Emilio Asensio Albero, 30 pts.  
Fabrica, Miguel Beneyto Luna, 15 pts.  
Altet, Tomás Gisbert Jordá, 15 pts.  
Santa Bàrbara, Francisco Orts Sempere, 30 pts.  
Tejar, Joaquín Blasco Vicedo, 60 pts.  
Mingol, Leonardo Vicedo Silvestre, 5 pts.  
Sipreret, José Calabuig Ballester, 15 pts.  
Mingolet, Antonio Francés Albero, 95 pts.  
Vañons, Gaspar Gisbert Beneyto, 10 pts.  
**Suma total, 492 pts.**

### PROPIETARIOS

Tollos, José Blasco Molina, 100 pts.  
Santa Bàrbara, D. Manuel Simó Aynat, 250 pta.  
Reiner, D. José Simó Aynat, 150 pts.  
Nones, Elias López, 50 pts.  
Pí, José Ribera Silvestre, 50 pts.  
Casetes Noves, Miguel Beneyto Ballester, 50 pts.  
Ros, E. D. 50 pts.  
Portell, Francisco Asensio Puerto, 50 pts.  
Nones, D. Julián Mora, 50 pts.  
Mas Blanc, D. Manuel Soler, 50 pts.  
Peñetes, D<sup>a</sup>. Concha Asensio, 50 pts.  
Reiner, D. miguel Calatayud, 50 pts.  
Escorial, D<sup>a</sup>. Concha Asensio, 50 pts.  
Somet, D. Sixto Belda, 50 pts.  
Somo, E. D., 50 pts.  
Serrá, D. Francisco Orts, 50 pts.  
Cápito, D. Anselmo Mataix, 50 pts.  
Boquera, Vicente Gisbert, 50 pts.  
Bodí, Pascual Navarro, 50 pts.  
Pou, Tomás Tudela, 50 pts.  
Altet, José Calabuig, 0 pts.  
Fabriqueta, Pedro Sanchis, 50 pts.  
Tejar, Joaquín Blasco Molina, 50 pts.  
Tejar, Julián Gisbert Puig, 50 pts.  
Tejar, Vicente Silvestre Vañó, 12 pts.  
Mingol, D. Modesto Vicedo, 50 pts.  
Sipreret, D<sup>a</sup>. Concha Colomer, 50 pts.



*Grup de xiquets de catecisme, anys 60. Grupo de niños de catecismo, años 60.*

Vañons, En Vicente Colomer, 50 pts.

Mingolet, En Juan Carbonell, oo pts.

**Suma total, 1619 pts.**

**- Mitgers més propietaris fan un total de 2104 pts.**

#### **DONATIUS EN OBJECTES**

- Francisco Bodí Puerto: la imatge de Santa Bàrbara i una casulla blanca.

- Gabriel Puerto Sanjuán: el Calze.

- Santiago Navarro Colomer: una catifa.

- José Blasco Molina: dos quadres (Sagrado Corazón de Jesús i de Maria).

- En Eduardo Llavador: dos candelobres.

- En Vicente Molina Blasco: un faristol per al Missal.

*Bocairent, 4 de desembre de 1940.*

Aproximadament cap a 1954 el rector En Mariano Peris implantà la missa els diumenges en l'ermita a les deu hores i en ella després de missa rebien la classe de catecisme els xiquets de les masies de la serra Mariola. Cap a 1970 els catequistes van deixar de pujar en anar quedant les masies deshabitades.

Vañons, D. Vicente Colomer, 50 pts.

Mingolet, D. Juan Carbonell, oo pts.

**Suma total, 1619 pts.**

**- Medieros más Propietarios hacen un total de 2104 pts.**

#### **DONATIVOS EN OBJETOS**

- Francisco Bodí Puerto, la imagen de (Santa Barbara) y una casulla blanca.

- Gabriel Puerto Sanjuán, el Cáliz.

- Santiago Navarro Colomer, una alfombra.

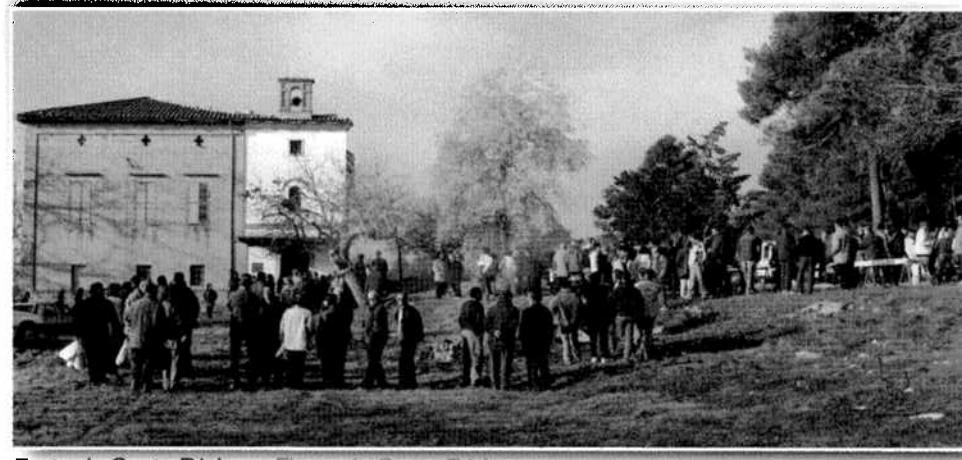
- José Blasco Molina, dos cuadros (Sagrado Corazón de Jesús y de María).

- D. Eduardo Llavador, dos candeleros.

- D. Vicente Molina Blasco, un atril para (el Misal).

*Bocairente, 4 de diciembre de 1.940.*

Aproximadamente hacia 1954 el párroco D. Mariano Peris implanto la misa los domingos en la ermita a las diez horas y en ella después de misa recibían la clase de catecismo los niños de las masías de la sierra Mariola. Hacia 1970 los catequistas dejaron de subir al ir quedando las masías deshabitadas.



*Festa de Santa Bàrbara. Fiesta de Santa Bárbara.*

La festa de Santa Bàrbara, se celebrava sempre el dia 4 de desembre, era festa gran en la serra Mariola, sobretot per a les Partides de Santa Bàrbara i Reiner que entre les dues sumaven més de 40 masies.

#### **La vespra:**

El dia 3 a toc de l'Àngelus es disparaven dotze morters mentre repicava la campana de l'ermita. El mateix es repetia al toc d'Ave Maria. A la nit era costum la partida "a la muntanya", joc de cartes que s'efectuava en un lloc determinat, al que acudien jugadors de les masies de Mariola i la veïna Partida de Polop, etc. S'apostaven grans quantitats, el joc consistia a traure sobre el tapet 4 cartes descobertes a les quals s'apostava, la banca treia una carta, els que havien apostat a les inferiors perdien i guanyaven les superiors a la de la banca.

#### **El dia santa Bàrbara:**

A l'alba, es tomaven a disparar els dotze morters el volteig de la campana anunciava la festa. Se celebrava missa primera a les 7 del matí i missa solemne a les 9, a la qual acudien tots els veïns amb les seues millors gal·les, doncs era "el dia de la Patrona".

La fiesta de Santa Bàrbara, se celebraba siempre el día 4 de diciembre, era fiesta grande en la sierra Mariola, sobre todo para las Partidas de Santa Bàrbara y Reiner que entre las dos sumaban más de 40 masías.

#### **La víspera:**

El dia 3 a toque de Àngelus se disparaban doce morteros mientras repicaba la campana de la ermita. Lo mismo se repetía al toque de Ave María. Por la noche era costumbre la partida "al monte", juego de cartas que se efectuaba en un lugar determinado, al que acudían jugadores de las masías de Mariola y la vecina Partida de Polop, etc. Se apostaban grandes cantidades, el juego consistía en sacar sobre el tapete 4 cartas descubiertas a las que se apostaba, la banca sacaba una carta, los que habían apostado a las inferiores perdían y ganaban las superiores a la de la banca.

#### **El día santa Bàrbara:**

Al alba, se volían a disparar los doce morteros el volteo de la campana anunciaba la fiesta. Se celebraba missa primera a las 7 de la mañana y missa solemne a las 9, a la que acudían todos los vecinos con sus mejores galas, pues era "el día de la Patrona".





*Esmorzar Festa de Santa Bàrbara, any 2009. Almuerzo Fiesta de Santa Bàrbara, año 2009.*

Al migdia se celebrava el menjar en les masies, en la qual es reunien les famílies i amics. De la part lúdica de la festa s'encarregava un grup de músics, la rondalla, acordeonista, etc. I hi havia ball en la masia al migdia, a la vesprada, i a la nit. El ball solia estar molt animat, ja que en les dècades dels anys 50 i 60 estaven totes les masies habitades i hi havia molta joventut vivint en elles, a la qual s'unien joves que pujaven de Bocairent i pobles limítrofs. Els homes s'entretenien amb el joc de cartes i les dones en la tertúlia al costat del foc.

A mitjan dècada dels 70, amb la despoblació de les masies i el tancament del mas de Santa Bàrbara es va haver de replantejar la festa. Es va formar una junta permanent que consta de sis membres, que s'ocupen de la conservació i neteja de l'Ermita i tot el referent a ella. Es va acordar celebrar la festa el diumenge més proper al 4 de desembre tal com ho coneixem ara. El tret dels dotze morters, el dissabte, a l'Àngelus i l'Ave Maria, i a l'alba el diumenge, s'ha substituït per coets.

A mediodía se celebraba la comida en las masías, en la que se reunían las familias y amigos. De la parte lúdica de la fiesta se encargaba un grupo de músicos, rondalla, acordeonista, etc. Y había baile en la masía a mediodía, por la tarde, y por la noche. El baile solía estar muy animado, puesto que en las décadas de los años 50 y 60 estaban todas las masías habitadas y había mucha juventud viviendo en ellas, a la que se unían jóvenes que subían de Bocairent y pueblos limítrofes. Los hombres se entretenían con el juego de cartas y las mujeres en la tertulia al lado del fuego. A mediados de la década de los 70, con la despoblación de las masías y el cierre del "mas" de Santa Bàrbara se tuvo que replantear la fiesta. Se formó una junta permanente que consta de seis miembros, que se ocupan de la conservación y limpieza de la Ermita y todo lo referente a ella. Se acordó celebrar la fiesta el domingo más cercano al 4 de diciembre tal como lo conocemos ahora. El disparo de los doce morteros, el sábado, al Àngelus y el Ave María, y al alba el domingo, se ha substituido por cohetes.



*Pepe Bodí Blasco, (sagristà de l'Ermita), any 1989. Pepe Bodí Blasco, (sacristán de la Ermita), año 1989.*

Els majorals s'encarreguen d'organitzar la festa, ocupant-se de l'ornamentació i neteja de l'Ermita i voltants. Preparar la llenya per a la foguera, la traca, els coets, etc. És costum que posen vi i adobat per a tots els assistents. És de destacar que any rere any pugen gran nombre d'assistents a "L'esmorça" de Santa Bàrbara. Assenyalar també la tasca del sagristà de l'Ermita, càrrec, que amb gran dedicació i cura han ostentat durant aquests últims setanta anys, el nostre iaio Francisco Bodí Puerto ("el tío Quico de Domínguez"), que al seu torn va continuar el seu fill José Bodí Blasco ("el tío Pepe de Domínguez").

I en l'actualitat exerceix la seua néta Pepa Bodí Belda ("Pepa"). A tots ells gràcies pel seu esforç en la cura de l'Ermita.



*Descendents de la família Bodí Blasco, any 2002. Descendientes de la Familia Bodí Blasco, año 2002.*

Los mayores se encargan de organizar la fiesta, ocupándose de la ornamentación y limpieza de la Ermita y alrededores. Preparar la leña para la hoguera, la traca, los cohetes, etc. Es norma que pongan vino y adobado para todos los asistentes. Es de destacar que año tras año suben gran número de asistentes a "L'esmorça" de Santa Bàrbara.

Señalar también la labor del sacristán de la Ermita, cargo, que con gran dedicación y esmero han ostentado durante estos últimos setenta años, nuestro abuelo Francisco Bodí Puerto ("el tío Quico de Domínguez"), que a su vez continuó su hijo José Bodí Blasco ("El tío Pepe de Domínguez").

Y en la actualidad ejerce su nieta Pepa Bodí Belda ("Pepa"). A todos ellos gracias por su esfuerzo en el cuidado de la Ermita.

# LA DIVINA PASTORA DE LA SERRA MARIOLA (EL QUADRE DE LA DIVINA PASTORA)

## LA DIVINA PASTORA DE LA SIERRA MARIOLA (EL CUADRO DE LA DIVINA PASTORA)

---

Sembla ser que l'industrial tèxtil bocairentí Esteban Castelló, casat amb Antonia Bernacer, va regalar en 1906 una pintura sobre taula de la Divina Pastora enquadrada en un marc daurat i protegida amb gruixut cristall, amb la finalitat de fomentar la devoció a la Verge per tot el terme municipal. Del mateix es recorda que, el marc portava adherides com a ornaments diverses flors de tela, que pel que sembla van ser obra de les religioses agustines de la Vila. Aquest quadre va ser dipositat en l'Ermita de Santa Bàrbara. Una vegada beneït es va iniciar el recorregut setmanal per les masies, emprant-se en l'itinerari fins a retornar a l'Ermita el temps de tres anys.

A grans trets l'itinerari seguit era el que venia especificat en una llibreta, la qual contenia la relació de les masos, i que acompanyava a la icona. D'ell podem dir en síntesi que, primer tenia lloc un recorregut per les masies de la serra Mariola, el qual podem imaginar a força de la figura d'una el·lipse, en el traçat de la qual resultarien els focus de les Ermites de Sant Tomàs de Villanueva (Racò del sirer) i de les dames catequistes (Ermita de Guilella). I a este li seguia un altre similar per la vall de Bocairent, els focus de la qual anaren les Ermites de Sant Antoni de Pàdua i Sant Antoni Abad.

Especificant millor el que hem dit abans, cal dir que, l'Ermita de Santa Bàrbara està situada en la intercessió de l'el·lipse, amb l'eix menor en el nord de la Mariola; doncs bé, des d'ella, de mas en mas, era traslladada la Divina Pastora

Parece ser que el industrial textil bocairentino Esteban Castelló, casado con Antonia Bernacer regaló, hacia 1906 una pintura sobre tabla de la Divina Pastora encuadrada en artístico marco dorado y protegida con grueso cristal, con destino a fomentar la devoción a la Virgen por todo el término municipal. Del mismo se recuerda que, el marco llevaba adheridas como adorno diversas flores de tela, que al parecer fueron obra de las religiosas agustinas de la Villa.

Este cuadro fue depositado en la Ermita de Santa Bárbara. Una vez bendecido se inició el recorrido semanal por las masías, empleándose en el itinerario hasta retomar a la Ermita el tiempo de tres años.

A grandes trazos el itinerario seguido era el que venia especificado en una libreta, la qual contenia la relació de las masías, y que acompañaba a la iconografía. De él podemos decir en síntesis qué, primero tenía lugar un recorrido por las masías de la sierra Mariola, el cual podemos imaginar a base de la figura de una elipse, en cuyo trazado resultarían los focus de las Ermitas de Santo Tomás de Villanueva (Racò del sirer) y de las damas catequistas (Ermita de Guilella). Y a este le seguía otro similar por el valle de Bocairent, cuyos focus fueran las Ermitas de San Antonio de Padua y San Antonio Abad. Especificando mejor lo anterior hay que decir que, la Ermita de Santa Bárbara está situada en la intercesión de la elipse, con el eje menor en el norte de la Mariola; pues bien, desde ella, de masía en masía, era traslladada la Divina



*Grup de fidels acompanyant el quadre de la Divina Pastora de la Serra Mariola. Grupo de fieles acompañando el cuadro de la Divina Pastora de la Sierra Mariola.*



*Quadre de la Divina Pastora de la Serra Mariola, any 1945. Autor: F. Climent. Cuadro de la Divina Pastora de la Sierra Mariola, año 1945. Autor: F. Climent.*

en direcció a l'Ermita de Sant Tomàs fins a arribar al límit del terme, en les proximitats de el "Mas dels Arbres", retornant per la part oposada o sud del terme municipal bocairentí, en direcció a l'Ermita de Guilella, arribant fins a el "Mas de Buscarrò"; i els voltants del Cementeri de Banyeres de Mariola retornar a l'Ermita de Santa Bàrbara una altra vegada, per a passar al costat d'ella i acabar el recorregut per la Mariola en el "Maset de Mossén Gregori", (en alguna època Ermita de Sant Blas). Des de "Mossén Gregori", proper a la famosa "Coveta de la Sarsa", s'iniciava l'itinerari corresponent a la vall de Bocairent, seguint de mas en mas l'adreça cap a l'Ermita de Sant Jaume, continuant per la part de l'ombria cap a l'Ermita de Sant Antoni de Pàdua fins a arribar a el "Poblet dels Ferres" i des d'allí, o millor desde "Els Cases de la Banyesa" retornar per la part solana de la vall, en direcció a Bocairent i sense entrar al poble, continuar cap a l'Ermita de Sant Antoni Abad continuant cap a "els Alborets" fins a retornar a l'Ermita de Santa Bàrbara.

Pastora en direcció a la Ermita de San Tomás hasta llegar al límite del término, en las proximidades del "Mas dels Arbres", retornando por la parte opuesta o sur del término municipal bocairentino, en direcció a la Ermita de Guilella, llegando hasta el "Mas de Buscarrò"; y las inmediaciones del Cementerio de Banyeres retornar a la Ermita de Santa Bárbara otra vez, para pasar junto a ella y terminar el recorrido por la Mariola en el "Maset de Mossén Gregori", (en alguna época Ermita de San Blas). Desde "Mosen Gregori", cercano a la famosa "Coveta de la Sarsa", se iniciaba el periclo correspondiente al valle de Bocairent, siguiendo de masía en masía la direcció hacia la Ermita de San Jaime, continuando por la parte umbria hacia la Ermita de San Antonio de Padua hasta llegar al "Poblet dels Ferres" y desde allí, o mejor desde "Les Cases de la Banyesa" retornar por la parte solana del valle, en direcció a Bocairent y sin entrar en el pueblo, continuar hacia la Ermita de San Antonio Abad continuando hacia "els Alborets" hasta retornar a la Ermita de Santa Bàrbara.

# EL RITUAL DELS MASOS

## EL RITUAL DE LAS MASIAS

---

Per al trasllat de "La Pastora" d'una masia a una altra el ritual que es va establir era senzill i familiar, però no s'improvisava, sinó que calia guardar les regles.

Així en fosquejar del diumenge, el popular quadre era pres pels caps de família de la casa cessant i pels de la que rebien, agafant-ho un pel costat dret, mentre ell, qui acomiadava a "La Pastora", ho portava per l'esquerre. Així es va establir en 1906 i va continuar en 1945, però en 1948, després del primer recorregut pels masos, es van fer unes xicotetes andes en les quals s'instal·lava el quadre, portant-les la persona que rebia la santa davant i el cessant darrere, ja que acomiadava a "La Pastora". Després de la primera ronda per les masies amb aquesta innovació va caldre renunciar a ella, doncs no resultava pràctica, ja que qui anava darrere mancava de visibilitat per impedir-li-ho el quadre, i més caminant de nit, doncs la llum dels farolets donava poc de si. Total que cap a 1951 en arribar "La Pastora" a l'Ermida de Santa Bàrbara es van abandonar allí les andes i es va retornar al costum anterior. Segons l'establert, l'esposa de la casa cessant, iniciava la marxa del trasllat processional familiar, portant en la mà una petita creu d'altar, mentre l'esposa de la casa rebedora s'avançava a la comitiva per a encendre les llums i obrir la porta de la casa a la concurrència que arribava. Al mateix temps, un dels fills de la casa on s'anava, caminava al costat de la creu processional fent sonar una campaneta mentre a l'altre costat de la creu caminava una altra persona carregada amb les taules dels Gojos ficats en un calaix, amb la qual cosa indicava que quedava compromès per a allotjar a "La Pastora" al diumenge següent. I la resta dels

Para el traslado de "La Pastora" de una masía a otra el ritual que se estableció era sencillo y familiar, pero no se improvisaba, sino que había que guardar las reglas.

Así al anochecer del domingo el popular cuadro era tomado por los cabezas de familia de la casa cesante y la recipiendaria, cogiéndolo él de esta por el lado derecho, mientras él, que despedía a "La Pastora", lo llevaba por el izquierdo. Así se estableció en 1906 y continuó en 1945: pero en 1948, tras el primer recorrido por las masías, se hicieron unas pequeñas andas en las que se instalaba el cuadro, llevándolas el recipientario delante y el cesante detrás, puesto que despedía a "La Pastora".

Tras la primera ronda por las masías con esta innovación hubo que renunciar a ella, pues no resultaba practica, ya que quien iba detrás carecía de visibilidad por impedirselo el cuadro, y más caminando de noche, pues la luz de los farolillos daba poco de si. Total que hacia 1951 al llegar "La Pastora" a la Ermita de Santa Bárbara se abandonaron allí las andas y se retornó a la tradicional costumbre.

Según lo establecido, la esposa de la casa cesante, iniciaba la marcha del traslado procesional familiar, llevando en la mano una pequeña cruz de altar, mientras la esposa de la casa recipiendaria se adelantaba a la comitiva para encender las luces y abrir la puerta de la casa a la concurrència que llegaba.

Al mismo tiempo, uno de los hijos de la casa a donde se iba, caminaba junto a la cruz procesional haciendo sonar una campanilla mientras al otro lado de la cruz caminaba otra persona cargada con las tablillas de los "Gozos" metidos en un cajón, con lo cual indicaba que quedaba comprometido para hospedar a "La Pastora" al

acompanyants pertanyents a ambdues famílies portaven els canelobres de cristall, els fanals amb llum de cera, els rams de flors de tela, els pitxers i corones, així com alguna altra cosa que calguera traslladar.

Tant en eixir d'un mas com en arribar a l'altre, es cantaven tres estrofes, a les quals responien tots els assistents cantat la tornada que s'intercalava. I després d'instal·lar a "La Pastora" a casa es conclouia la processó familiar amb el rés de tres avemaries. Finalment amb una breu tertúlia i amb la degustació d'uns tramussos regats amb vi es finalitzava la cerimònia fins al diumenge següent.

Intervinguda la vesprada del diumenge següent, els familiars de la casa que allotjava a "La Pastora", així com els habitants dels masos veïns i qualsevol que tinguera a ben agregar-se, acudien al lloc on es trobava l'efígie santa per a venerar-la. Conforme s'anaven reunint passava cadascun a ocupar-se en el seu entreteniment preferit, que solia ser en els homes, el joc dels naips, i en les dones, la tertúlia en grup; açò per als adults, doncs els joves de tots dos sexes solien reunir-se en "l'era de trillar" per a jugar al rotle i en algun cas dedicar-se al ball.

Després, al capvespre, tots els reunits s'asseien junts, utilitzant en alguns casos els taulons de fusta (que utilitzaven per a trepitjar el raïm per a fer el vi), com a cadires improvisades que s'usaven durant el rés. Consistia en el rés de la "Corona Seráfica" o rosari de set misteris, els enunciats dels quals eren cantats. Seguidament, abans de concloure l'acte religiós es cantaven diferents càntics religiosos populars, que solien ser els "Gojos" als sants de la devoció dels concurrents, generalment els venerats a Bocairent o Banyeres de Mariola, sense que faltara el cant dels "Gojos a la Divina Pastora de la serra Mariola".

Acabat l'acte religiós seguia un aperitiu familiar

domingo siguiente. Y el resto de los acompañantes pertenecientes a ambas familias llevaban los candeleros de cristal, los faroles con luz de cera, los ramos de flores de tela, los búcaros y coronas, así como alguna otra cosa que hubiera que trasladar.

Tanto al salir de una masía como al llegar a la otra, se cantaban tres estrofas, a las que respondían todos los asistentes cantado el estribillo que se intercalaba. Y tras instalar a "La Pastora" en casa se concluía la procesión familiar con el rezo de tres avemarias. Finalmente con una breve tertulia y con la degustación de unos altramuces regados con vino se concluía la ceremonia hasta el domingo siguiente.

Mediada la tarde del domingo siguiente, los familiares de la casa que hospedaba a "La Pastora", así como los habitantes de las masías vecinas y cualquiera que tuviese a bien agregarse, acudían al lugar donde se encontraba la efígie santa para venerarla. Conforme se iban reuniendo pasaba cada uno a ocuparse en su entretenimiento preferido, que solía ser en los hombres, el juego de los naipes, y en las mujeres, la tertulia en grupo; esto para los adultos, pues los jóvenes de ambos sexos solían reunirse en "la era de trillar" para jugar al corro y en algún caso dedicarse al baile. Después, al atardecer, todos los reunidos se sentaban juntos, utilizando en algunos casos los tablonos de madera (que utilizaban para pisar la uva para hacer el vino), como sillas improvisadas que se usaban durante el rezo. Consistía en el rezo de la "Corona Seráfica" o rosario de siete misterios, cuyos enunciados eran cantados. Seguidamente, antes de concluir el acto religioso se cantaban diferentes cánticos religiosos populares, que solían ser los "Gozos" a los santos de la devoción de los concurrentes, generalmente los venerados en Bocairent o Bañeres, sin que faltase el canto de los "Gozos a la Divina Pastora de la sierra Mariola".

Terminado el acto religioso seguía un aperitivo

en el qual l'amfitrió obsequiava als assistents amb tramussos i vi, que era el clàssic, i en ocasions amb figues seques, castanyes o algun altre aperitiu segons les seues possibilitats. I tot seguit es procedia al trasllat de "La Pastora" al mas següent.

### 1.- COPLES QUE ES CANTAVEN A LA ENTRADA DEL MAS

---

María, Reina del Cielo,  
Pastora llena de Gracia:  
Dad copiosas bendiciones  
A todos los de esta casa.

1- Seáis, oh bella Pastora!  
A esta casa bienvenida  
Y sea vuestra presencia  
Fuente viva de mil dichas.

2- Sois madre del Buen Pastor,  
Madre Virgen sin segundo.  
Tengan, pues en Vos Señora  
Estas Ovejas refugio.

3- Corre a la par vuestro amor  
Con un poder peregrino;  
Dichoso sea el rebaño  
Que en Vos a buscado asilo.

### 2.- COPLES QUE ES CANTAVEN A LA EIXIDA DEL MAS

---

Adiós, Pastora Divina  
Del sol eterno Lucero,  
Adiós cándida Paloma,  
No nos dejes sin consuelo.

1- Si os vais, nos vamos con vos,  
Porque Ovejas sin Pastora  
No podrán vivir seguras,  
Ni descansar sin tal sombra.

familiar en el que el anfitrión obsequiaba a los asistentes con altramuces y vino, que era lo clásico, y en ocasiones con higos secos, bellotas castañas o algún otro aperitivo según sus posibilidades y esplendidez. Y acto seguido se procedía al traslado de "La Pastora" a la masía siguiente.

### 1.- COPLAS QUE SE CANTABAN A LA ENTRADA DE LA MASÍA

---

María, Reina del Cielo,  
Pastora llena de Gracia:  
Dad copiosas bendiciones  
A todos los de esta casa.

1- Seáis, oh bella Pastora!  
A esta casa bienvenida  
Y sea vuestra presencia  
Fuente viva de mil dichas.

2- Sois madre del Buen Pastor,  
Madre Virgen sin segundo.  
Tengan, pues en Vos Señora  
Estas Ovejas refugio.

3- Corre a la par vuestro amor  
Con un poder peregrino;  
Dichoso sea el rebaño  
Que en Vos a buscado asilo.

### 2.- COPLAS QUE SE CANTABAN A LA SALIDA DE LA MASÍA

---

Adiós, Pastora Divina  
Del sol eterno Lucero,  
Adiós cándida Paloma,  
No nos dejes sin consuelo.

1- Si os vais, nos vamos con vos,  
Porque Ovejas sin Pastora  
No podrán vivir seguras,  
Ni descansar sin tal sombra.

2- Vuestra imagen peregrina  
De nuestros ojos se ausenta  
Mas en alma y corazón  
El original se queda.

3- Sabemos que sois Pastora  
Que jamás se desentiende  
De los que en su grey entraron  
Y afecto de voto os tienen.

### 3.- GOJOS DE LA DIVINA PASTORA

---

1- Eres de Belén  
La Pastora Divina  
Eres de esta sierra  
Pastora Suprema.

2- Reina soberana  
¡Oh!, Pastora excelsa  
A esta antigua sierra  
Bienvenida seas.

3- ¡Oh!, Madre Amorosa  
De la comarca  
De nuestro firme apoyo  
Asilo y defensa.

4- Los vivos aplausos  
Que acorde resuena  
Anuncian que llegas  
A nuestra presencia.

5- Eres pastorcilla  
Tan linda y tan bella  
A este patrio suelo  
Que tanto enbelesas.

6- Tú sólo eres linda  
Tú sólo eres bella  
Tú sólo agradecida  
Tú sólo discreta.

2- Vuestra imagen peregrina  
De nuestros ojos se ausenta  
Mas en alma y corazón  
El original se queda.

3- Sabemos que sois Pastora  
Que jamás se desentiende  
De los que en su grey entraron  
Y afecto de voto os tienen.

### 3.- GOZOS DE LA DIVINA PASTORA

---

1- Eres de Belén  
La Pastora Divina  
Eres de esta sierra  
Pastora Suprema.

2- Reina soberana  
¡Oh!, Pastora excelsa  
A esta antigua sierra  
Bienvenida seas.

3- ¡Oh!, Madre Amorosa  
De la comarca  
De nuestro firme apoyo  
Asilo y defensa.

4- Los vivos aplausos  
Que acorde resuena  
Anuncian que llegas  
A nuestra presencia.

5- Eres pastorcilla  
Tan linda y tan bella  
A este patrio suelo  
Que tanto enbelesas.

6- Tú sólo eres linda  
Tú sólo eres bella  
Tú sólo agradecida  
Tú sólo discreta.



7- Toda esta comarca  
Alaba y ostenta  
Tu adorable nombre  
Y magnificencia.

8- Eres de Bélen  
La pastora bella  
Eres de esta sierra  
Pastora Suprema.

#### NOTES:

En el calaix de fusta que es guardaven els gojos, figurava una llibreta amb l'itinerari a seguir especificant els noms de les masies, una després d'una altra. També es feia constar en ella que, l'aixovar per cridar-ho d'alguna manera constava dels següents utensilis: 4 canelobres, 4 llibrets i 4 fanals; una campana, una safata, un rosari, un crucifix i un calaix; i a més un parell de dotzenes de paletes algunes repetides, amb les lletres dels Gojos i altres Cantos que solien cantar. Sense indicació alguna figuraven els "Gojos al Sant Crist del Mont Calvari de Bocairent", igual que als dedicats al Sagrat Cor de Jesús, a Sant José, a Sant Antoni Abad i a Sant Francesc d'Assís. Un tal R. Belda al gener de 1954 fa donació dels "Gojos a Sant Jordi, Patró de Banyeres de Mariola" com també la Mare de Déu del Carne, Sant Isidre Llaurador i Sant Pascual Bailón. Datats en el "Somet" a l'agost de 1955 estan els "Gojos al Glorios Sant Blai, bisbe i màrtir" i els "Gojos de la Mare de Déu d'Agres". També datats en el "Somet" al setembre de 1964 estan els "Dolors de la Santíssima Verge", els "Gojos a les Ànimes del Purgatori" i els "Gojos a la Divina Pastora de la Serra Mariola": I datats en la "Baixada", al març de 1965 estan els "Gojos a la Inmaculada", a Sant Lluís Gonzaga i la "Salve a la Mare de Déu d'Agres". Tot açò sense explicar les cople que figuraven als llibrets de resos els títols principals dels quals

7- Toda esta comarca  
Alaba y ostenta  
Tu adorable nombre  
Y magnificencia.

8- Eres de Bélen  
La pastora bella  
Eres de esta sierra  
Pastora Suprema.

#### NOTAS:

En el cajón de madera que se guardaban los gozos, figuraba una libreta con el itinerario a seguir especificando los nombres de las masías, una tras otra. También se hacía constar en ella que, el ajuar por llamarlo de alguna manera constaba de los siguientes utensilios: 4 candeleros, 4 libritos y 4 faroles; una campana, una bandeja, un rosario, un crucifijo y un cajón; y además un par de docenas de paletas algunas repetidas, con las letras de los Gozos y demás Cantos que solían cantar. Sin indicación alguna figuraban los "Gozos al Santo Cristo del Monte Calvario de Bocairent", al igual que a los dedicados al Sagrado Corazón de Jesús, a San José, a San Antonio Abad y a San Francisco de Asís. Un tal R. Belda en enero de 1954 hace donación de los "Gozos a San Jorge, Patrón de Bañeres" como también la Virgen del Carmen, San Isidro Labrador y San Pascual Bailón. Fechados en el "Somet" en agosto de 1955 están los "Gozos al Glorioso San Blas, obispo y mártir" y los "Gozos de la Virgen de Agres". También fechados en el "Somet" en septiembre de 1964 están los "Dolores de la Santísima Virgen", los "Gozos a las Almas del Purgatorio" y los "Gozos a la Divina Pastora de la Sierra Mariola": Y fechados en la "Bajada", en marzo de 1965 están los "Gozos a la Inmaculada", a San Luis Gonzaga y la "Salve a la Virgen de Agres". Todo esto sin contar las copillas que figuraban en los libritos de rezos cuyos títulos

eren: "Amantes silvos de la Divina Pastora a las ovejas perdidas", "Dolorosos balidos de un alma ya constricta a la Divina Pastora", "Oración que cantaban los devotos a la Divina Pastora", "Gozos de confianza de la Divina Pastora" i "Coplas que cantaban los cofrades a la Divina Pastora cuando la llevaban por las casas", distinguint-se les que es cantaven a l'entrada de les que ho eren a l'eixida.

*[Resum extret del treball publicat per Francisco Vañó Silvestre en el programa de festes de Sant Agustí de l'any 1981].*

principales eran: "Amantes silvos de la Divina Pastora a las ovejas perdidas", "Dolorosos balidos de un alma ya constricta a la Divina Pastora", "Oración que cantaban los devotos a la Divina Pastora", "Gozos de confianza de la Divina Pastora" y "Coplas que cantaban los cofrades a la Divina Pastora cuando la llevaban por las casas", distinguiéndose las que se cantaban "A la entrada" de las que lo eran "A la salida".

*[Resumen extraído del trabajo publicado por Francisco Vañó Silvestre en el programa de fiestas de San Agustín de 1.981].*

## LA PASTORA A LA POSTGUERRA

### LA PASTORA EN LA POSGUERRA

Una vegada conclosa la Guerra Mundial en 1945, l'industrial paperer Gregorio Molina, natural de Banyeres de Mariola i establert a Xàtiva, va regalar una altra taula de la Divina Pastora, similar a la desapareguda el año 1936, perquè continuara la interrompuda tradició de ser traslladada setmanalment de masia en masia per tot el terme de Bocairent.

Una vez concluida la Guerra Mundial en 1.945, el industrial papelerero Gregorio Molina, natural de Bañeres y afincado en Játiva, regaló otra tabla de la Divina Pastora, similar a la desaparecida el año 1936, para que continuase la interrumpida tradición de ser trasladada semanalmente de masía en masía por todo el término de Bocairent.



*Processó de Rams, any 1975. Procesión de Ramos, año 1975.*

Quant a aquesta pintura cal dir que, en ella s'aprecia la signatura de "F. Climent, 1945". Així mateix aquesta taula porta escrit en la seua part posterior les següents dades, que copiem: "La Paperera de San Jorge de Játiva, 18 de septiembre de 1945", a la qual acompanya aquesta altra: "Dirección de Gregorio Molina de Bañeres. Obra de Jaime Santonja".

## ELS RESADORS DE LA DIVINA PASTORA *LOS REZADORES DE LA DIVINA PASTORA*

Ressenyar que solia haver-hi un resador en cada zona, que en aquest període (1945 - 57) va exercir de resador de la Divina Pastora, Francisco Bodi Puerto "el tío Quico de Domínguez" en les masies de Mariola. En anys posteriors també van ser resadores, Josefa Vañó Sirera "la tia Josefa de Nones" i José Bodí Blasco "el Tío Pepe de Domínguez", que foren els dos últims resadors de la Pastora en els masos de la serra.

La Pastora va quedar dipositada en acabar el costum d'anar per les masies (a causa del despoblament d'aquestes) en l'Ermita de Santa Bàrbara. Josefa Vañó Sirera (del masia de Nones), va insistir que es quedara dipositat el quadre de la Divina Pastora en l'Ermita (tal com era desig dels seus donants, la família de Gregorio Molina) on va romandre fins a la seua posterior desaparició l'any 1988.

### AGRAÏMENTS:

Els Majors del 2010, volem agrair a totes les persones que han col·laborat en la realització d'aquesta revista, com són els fotògrafs Blai Vanyó i Victoria Asensio Vañó, així com als familiars que ens han cedit les seues fotografies dels seus arxius personals i a tots els que s'esforcen a fer possible que any rere any es mantinga aquesta tradició i les vivències i costums del passat no caiguen en l'oblit. Moltes gràcies!

En cuanto a esta artística pintura hay que decir que, en ella se aprecia la firma de "F. Climent, 1945". Y así mismo dicha tabla lleva escrito en su parte posterior los siguientes datos, que copiamos: "La Papelera de San Jorge de Játiva, 18 de septiembre de 1945", a la que acompaña esta otra: "Dirección de Gregorio Molina de Bañeres. Obra de Jaime Santonja".

Reseñar que solía haber un rezador en cada zona, que en este periodo (1945 - 57) ejerció de rezador de la Divina Pastora, Francisco Bodi Puerto "el tío Quico de Domínguez" en las masías de Mariola. En años posteriores también fueron rezadores, Josefa Vañó Sirera "la Tia Josefa la de Nones" y José Bodí Blasco "el Tío Pepe de Domínguez", que fueron los dos últimos rezadores de la Pastora en las masías de la sierra.

La Pastora quedó depositada al terminar la costumbre de ir por las masías (debido al despoblamiento de estas) en la Ermita de Santa Bàrbara. Josefa Vañó Sirera (de la masía de Nones), insistió en que se quedara depositado el cuadro de la Divina Pastora en la Ermita (tal como era deseo de sus donantes, la familia de Gregorio Molina) donde permaneció hasta su posterior desaparición el año 1988.

### AGRADECIMIENTOS:

Los Mayores 2010, queremos agradecer a todas las personas que han colaborado en la realización de esta revista, como son los fotógrafos Blai Vanyó y Victoria Asensio Vañó, así como a los familiares que nos han cedido sus fotografías de sus archivos personales y a todos los que se esfuerzan en hacer posible que año tras año se mantenga esta tradición y las vivencias y costumbres del pasado no caigan en el olvido. ¡Muchas gracias!



*Descendants familia Bodí Blasco, any 2002. Descendientes familia Bodí Blasco, año 2002.*



*Majors de Santa Bàrbara, any 2010. Mayores de Santa Bàrbara, año 2010.*