

## NOTICIARI



## **NOVES TROBALLES AL TERME MUNICIPAL DE BOCAIRENT**

### **Estudi d'impacte arqueològic per les obres d'ampliació de la carretera 3316**

JOSEP PASCUAL BENEYTO \*

L'estudi se centra en la part sud de la comarca de la Vall d'Albaida, al terme municipal de Bocairent, subcomarca travessada per la carretera comarcal 3316.

Es tracta d'una àrea geogràfica tancada pel nord per les serres d'Agullent-Ontinyent, per la part est s'obri a la valleta d'Agres i als últims contraforts de la serra de Mariola. A l'oest dona pas a la vall del Vinalopó en direcció a la Meseta. Pel sud limita amb la serra de Mariola.

Es pot afirmar que el nostre treball se centra en una àrea situada entre dos conjunts muntanyosos quasi paral·lels, els quals formen part dels últims contraforts de la Serralada Bètica. Aquests estan orientats de SW a NE i estan formats per llargs plecs cretaci orientats cap al nord, de fronts abruptes i dorsos suaus, amb freqüents formes càrstiques. La valleta sinclinal d'Agres-Bocairent és de margues blanques del miocè inferior (burdigalià) amb un farcit posterior (quaternari).

La regió objecte d'estudi forma un espai geogràfic natural, envoltat de muntanyes, on és freqüent la neu a

*Presentem l'estudi d'impacte arqueològic realitzat amb motiu de les obres d'ampliació de la carretera 3316, al terme de Bocairent, i els materials trobats a les prospeccions realitzades en aquest estudi.*

*Presentamos el estudio de impacto arqueológico realizado con motivo de las obras de ampliación de la carretera 3316, en el término de Bocairent, y se da cuenta de los materiales hallados en las prospecciones llevadas a cabo en dicho estudio.*

*New findings within the municipal boundaries of Bocairent. A study of the 3316 Road extension works archaeological impact. Herein we present study of the archaeological impact performed on occasion of the enlargement works carried out on the 3316 road, at the municipal borough of Bocairent, and also the materials which have been found in the prospecting survey thereof.*

l'hivern i es troba drenada per dos sistemes fluvials: el Clariana i el Vinalopó.

La valleta de Bocairent presenta una pluviometria mitjana a Bocairent, amb uns 630 mil·límetres anuals. Aquesta mitjana s'incrementa en els vessants de la serra de Mariola i decreix segons avancem cap a l'oest. La temperatura mitjana en el mes més fred és inferior als 6 graus C° i va disminuint amb l'altura en els vessants de la serra de Mariola i en direcció oest.

La vall de Bocairent, sens dubte, és un lloc amb una gran importància arqueològica no tan sols per ella mateixa sinó també per ser una zona de contacte amb dues comarques molt importants arqueològicament: la zona de Villena i l'Alcoià-Comtat.

Pel juliol de 1995 hi vam realitzar l'estudi d'impacte arqueològic que un mes abans ens havia encomanat Fomento de Construcciones y Contratas (FCC).

Davant de la possibilitat que amb l'ampliació i modificació del traçat de la carretera comarcal 3316, entre els quilòmetres 19-28 (terme municipal de Bocairent), hi aparegueren jaciments arqueològics, es va considerar ineludible la tasca de prospecció i la realització d'un informe en el qual quedara reflectida la situació actual en tota

\* Museu Arqueològic d'Ontinyent i la Vall d'Albaida

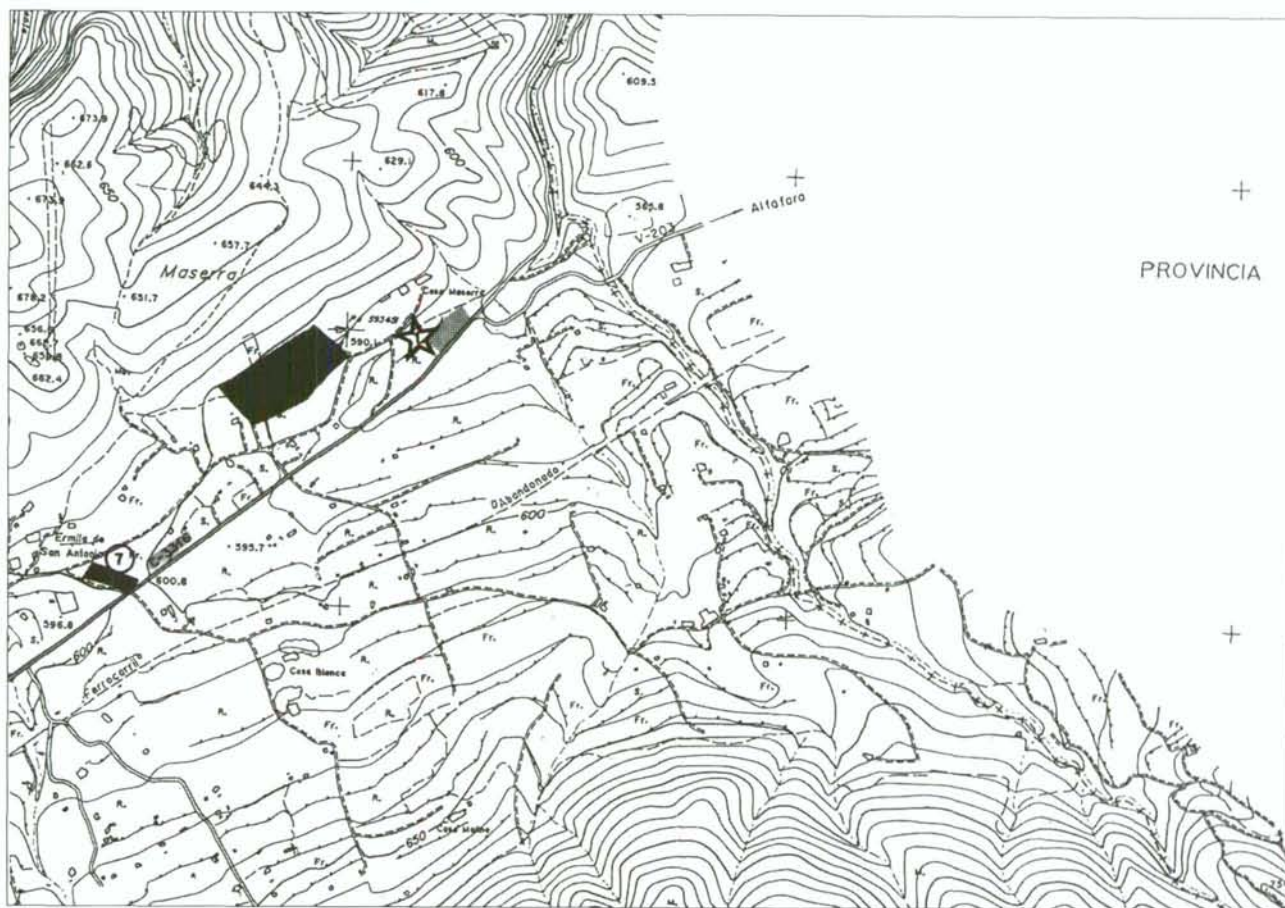


Figura 1.

la subcomarca (valleta de Bocairent) i sobretot en els voltants de la carretera. Per aquesta raó en l'informe no solament vam incloure els resultats de les prospeccions sinó també les fitxes inventari de tots els jaciments dels voltants –fitxes que uns anys abans havíem elaborat nosaltres per a la Conselleria. La finalitat d'aquesta inclusió era, encara que cap jaciment dels ja coneguts i fitxats s'hi veia afectat, poder tenir una visió més real i de conjunt de la realitat arqueològica de la zona.

Començarem les prospeccions el dia 12 de juliol de 1995, després de sol·licitar el permís pertinent a la Unitat Tècnica d'Arqueologia de la Direcció General de Patrimoni Artístic, de la Conselleria de Cultura, i les finalitzarem el dia 22 del mateix mes.

En les prospeccions hi va haver dos grans problemes: el primer, la dificultat de prospectar algunes zones perquè ja s'hi havien efectuat treballs de rebliment, amb la qual cosa ja no era visible el terreny original. El segon ha estat el desigual ritme –perfectament lògic i propi dels treballs– de les remocions. Tot açò ha provocat la necessitat d'efectuar diverses prospeccions per la mateixa zona. També hem intentat solucionar el primer problema amb la prospecció de les àrees circumveïnes ja que no ens era possible fer-ho en la mateixa obra d'ampliació.

Hi hem localitzat cinc àrees amb materials arqueològics, que hem situat en quatre mapes (escala 1:10.000),

que comprenen tota la zona prospectada, des de la Font de Masarra (punt quilomètric 28,700) fins a l'encreuament amb Banyeres (punt quilomètric 19,150). No obstant això, el quart mapa no l'hem posat ja que no hi va aparèixer cap resta. També s'han relacionat gràficament amb els jaciments més pròxims. Indicarem en cada àrea els punts quilomètrics anteriors i entre parèntesi els actuals que són els vàlids des de l'acabament de les obres.

En les prospeccions hem tingut l'ajuda de Núria Moruno i Cambra, en els treballs de camp, i amb la inestimable col·laboració d'Agustí Ribera i del Museu Arqueològic d'Ontinyent i la Vall d'Albaida en les tasques de laboratori.

Àrea núm. 1: Zona de Masarra (fig. 1), punt quilomètric 28,600 (punt quilomètric 19,000). Relacionada amb els jaciments núm. 6 i núm. 7, Masarra i Sant Antoni del Porquet, respectivament. A la zona apareixen materials tant ibèrics com de cronologia romana, fins als seus moments més tardans (s V-VI dC).

En aquest punt hem localitzat un nivell (fig. 2, làm. 1), a més de dos metres de la superfície, amb materials arqueològics ibèrics (làm. 3), la majoria informes, molt rodats, algunes vores d'urnes bitroncocòniques, de vora de bec d'ànec. La decoració s'ha perdut en la majoria de les restes. Hi trobem un fragment de ceràmica de vernís negre campaniana A i també algun fragment d'àmfora ità-

l'ica informe, així com un bon nombre de ceràmica comuna de cuina ibèrica. Els materials deuen comprendre cronològicament des de la segona meitat del s. II aC fins a la primera meitat del s. I aC. Més tard, cap a llevant va aparèixer una estructura (fig. 3, làm. 2), possiblement un abocador, en el qual aquests materials mostraven una clara relació amb els que localitzarem anteriorment. En aquest tall fem la següent descripció del sediments:

**Nivell I:** Sediment format per arenes i llims, amb algunes graves i còdols. Color marró clar amb carbonat i estructura granular amb una porositat prou alta.

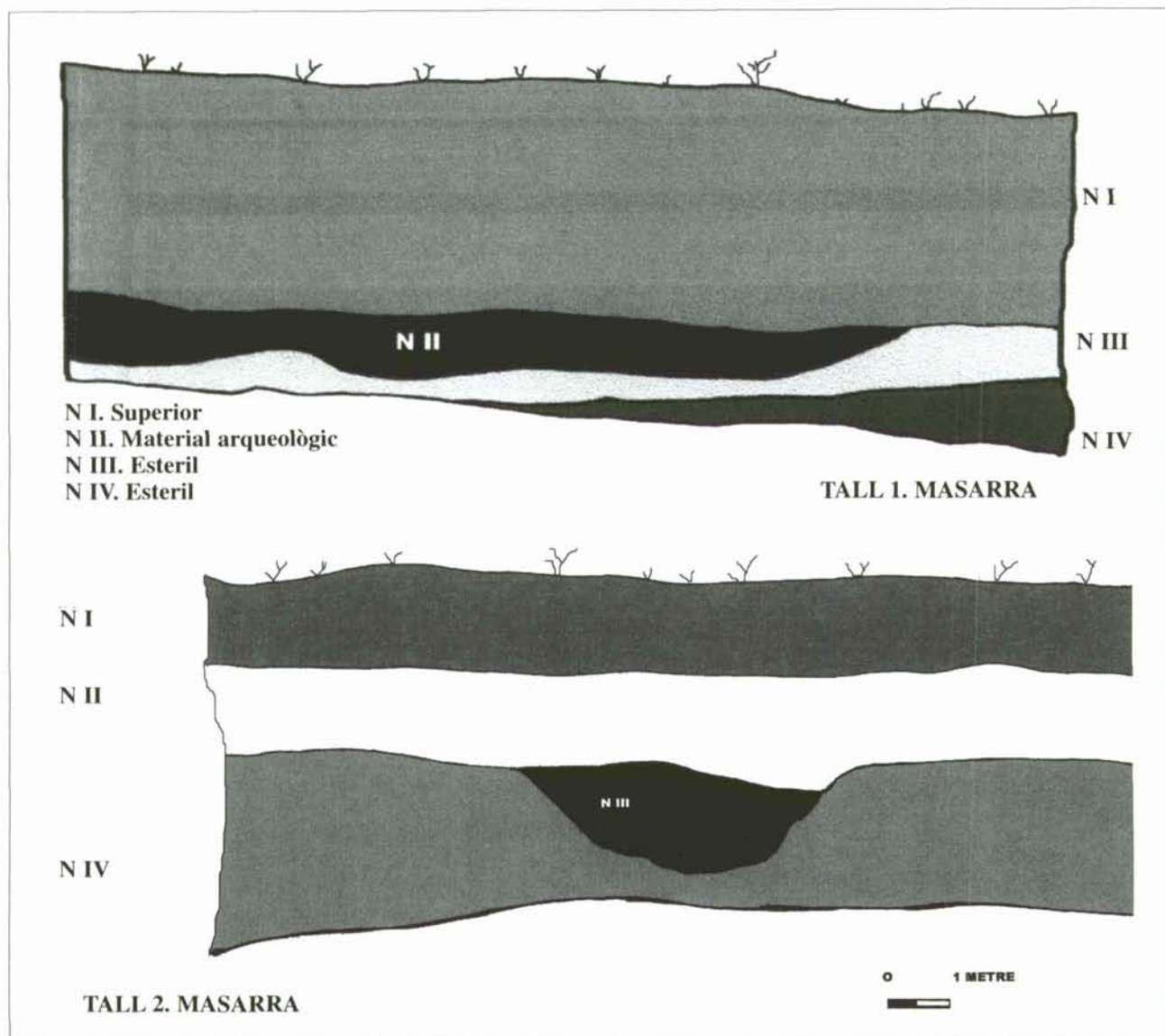
**Nivell II:** Sediment molt semblant al nivell I, marró obscur (possible sòl), amb algun bloc i una mica més cohesionat.

**Nivell III:** Sediment que pertany al farciment de l'abocador. Origen antròpic, format majoritàriament per llims i argiles, amb la presència de graves, còdols i algun bloc. Molta matèria orgànica i estructura prismàtica.

**Nivell IV:** Format exclusivament per tap.

**Àrea núm. 2:** A la zona immediata al Mas del Regadiu (fig. 4), punt quilomètric 25,800 (punt quilomètric 16,400), hem localitzat juntament amb materials d'adob dels bancals, algunes ceràmiques de cronologia islàmica, de finals del s. XII i principis del s. XIII (làm. 3). Una base d'ataifor decorada amb verd i manganés del s. X-XI i una escudella d'orelles blava, dels segles XVII-XVIII. Com vam poder constatar es tracta tan sols de troballes casuals sense major importància, que no presenten la coherència d'un jaciment arqueològic.

**Àrea núm. 3:** A la zona de la carretera enfront del Mas del Micalàs (fig. 4), punt quilomètric 24,000 (punt quilomètric 14,500), hi han aparegut alguns materials de cronologia islàmica (làm. 3): una base d'ataifor de color verd turquesa, una vora de trespeus, una vora i arranc d'una ansa d'un pitxeret, tots de finals del s. XII i principis del XIII.



Figuras 2 y 3.

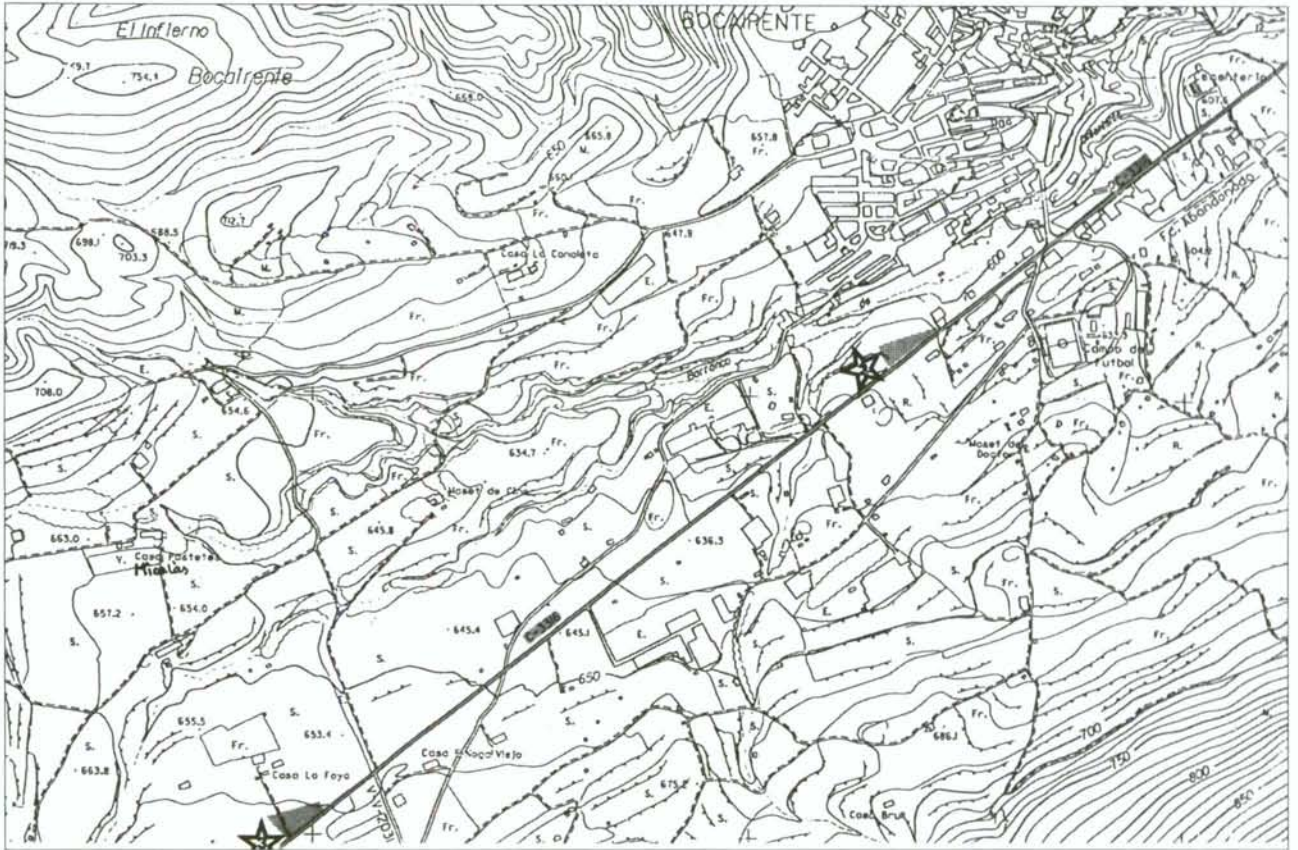


Figura 4.

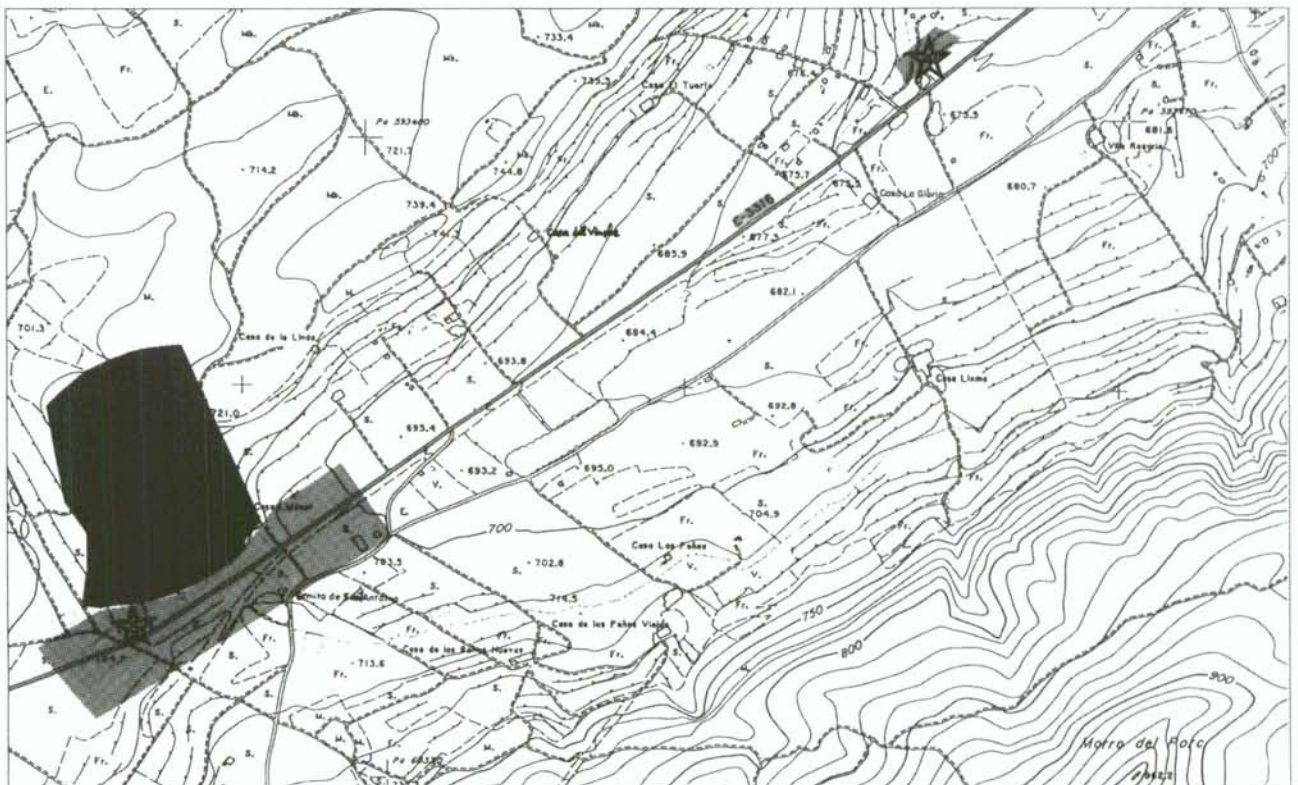


Figura 5.



Làm. 1. Tall 1



Làm. 2. Tall 2



Làm. 4. Cabeçó - Llidoner.



Làm. 4. Cabeçó - Llidoner.

Àrea núm. 4: Zona de la Rambleta (fig. 5), punt quilomètric 23,600 (punt quilomètric 14,100). En el tall sud del camí de servei hem localitzat materials diversos sense una coherència clara (làm. 3). Juntament amb materials variats (adobs), hi havia alguns fragments islàmics, de color verd turquesa, de finals del s. XII-XIII. Per la seua naturalesa no tenen importància.

Àrea núm. 5: Zona del Cabeçó de Sant Antoni/El Llidoner (fig. 5, làm. 4), punt quilomètric 21,600 (punt quilomètric 12,200). En aquesta zona trobarem materials iberoromans, com era lògic de suposar per la proximitat

del jaciment del Cabeçó de Sant Antoni (jaciment 33). Les ampliacions de la carretera i els camins de servei no l'afecten i els materials que trobem en els talls són fruit dels arrossegaments des del jaciment.

Pensem que cal assenyalar que per sota de la Casa Alta, travessant l'antiga via fèrria i pràcticament fins a la carretera, vam localitzar una vil·la romana, travessada actualment per la rasa del gasoducte.

D'aquesta vam arregar fragments de paviment, diversos tipus de sigillats romanes, ceràmica ibèrica tardana, àmfores, etc.



Lám. 3. Materiales.