

L'ILLA (BOCAIRENT). UN JACIMENT DEL TERCER MIL·LENNI. AVANÇ DE RESULTATS DE L'EXCAVACIÓ DE 1996.

JOSEP PASCUAL BENEYTO*

Es presenten els resultats preliminars de l'excavació al jaciment de l'Illa (Bocairent, València), on s'analitzen en una primera aproximació i es donen a conèixer tan els materials, les estructures com les incidències que caracteritzaren l'excavació de salvament.

Se presentan los resultados preliminares de la excavación en el yacimiento de l'Illa (Bocairent, Valencia), donde se analizan en una primera aproximación y se dan a conocer tanto los materiales, las estructuras, como las incidencias que caracterizaron la excavación de salvamento.

**L'Illa (Bocairent), an archaeological site of the third millennium.
An advance report of the results of the 1996 excavation.**

A presentation is made of the preliminary results of the excavation at the archaeological site of L'Illa (Bocairent, Valencia), that are analyzed herein in a first approach. Furthermore, both the materials and the structures as well as the incidences which characterize the rescue excavation are also made known.

El jaciment de l'Illa es troba dins del terme municipal de Bocairent, a menys de mig quilòmetre al sud-est del nucli urbà, dintre de les finques dels Vilars, el Mas del Giner i el Mas de la Frontera. Des del punt de vista geogràfic, el jaciment s'ubica en una punta o interfluvi entre dos corrents d'aigua confluents: el rierol de la Rambleta i el del Barranc del Racó (fig. 1; làm. 1 i 2).

Geogràficament, tota la zona té com a base la sedimentació marina terciària (margues del miocè), sobre la qual s'han dipositat diferents nivells de sedimentació fluvial quaternària molt exigua en bona part del jaciment, ja que aflora ràpidament la sedimentació de base. El jaciment ocupa un àrea realment considerable, uns 250.000 m², segons la dispersió dels materials.

INTERVENCIÓ ARQUEOLÒGICA

Aquest jaciment fou descobert el mes de febrer de 1989 quan prospectàvem el terme municipal de Bocairent, com a tasca preliminar de la tesi de llicenciatura. Hi férem un treball prou minuciós de recollida de materials, així com descobrírem algunes estructures sense massa importància. Més tard, els resultats de la tesi hi foren publicats (Pascual, 1992 i 1993).

El dia 8 de gener de 1996, s'adonarem de l'existència de remocions de terra al jaciment de l'Illa, concretament en un bancal situat dins de la finca de la Frontera, enfront del mas conegut com la Caseta Nova (làm. 3). El bancal es troba limitat pel llevant per l'assegador de la Font Freda, pel nord pel rierol del Mas del Giner, pel ponent per la sèquia del Micalàs i pel sud per l'antic camí de Banyeres (Camí de Castella). Es tractava d'unes remocions de forma irregular (uns 800 m²) que presentaven més de 2,5 m de profunditat, a la part de llevant (prop de l'assegador) i a ponent del bancal es realitzaren nombrosos sondatges d'1 m x 1,5 m aproximadament i d'uns 0,60 m de profunditat. En la zona central a uns 60 m de l'assegador tan sols rebaixaren uns 70 cm, i es localitzà en aquesta zona una estructura circular (S1) d'aproximadament 1,09 de diàmetre. L'estructura de terres grisenques estava farcida de pedres i hi observàrem l'existència de carbons i de materials arqueològics. La sitja estava excavada en terres rogenques i desconeixem la seua potència. Pels voltants d'aquesta, hi havia munts de terra que podrien amagar alguna estructura més. Per tot açò pensàrem que s'hauria de netejar amb una màquina excavadora els voltants de la sitja.

Després de veure què passava, vam avisar el cap del Servei d'Arqueologia perquè s'assabentara de tot i se'n realitzara un informe. El següent pas era saber el propietari i

* Col·laborador del Servei Arqueològic Municipal d'Ontinyent

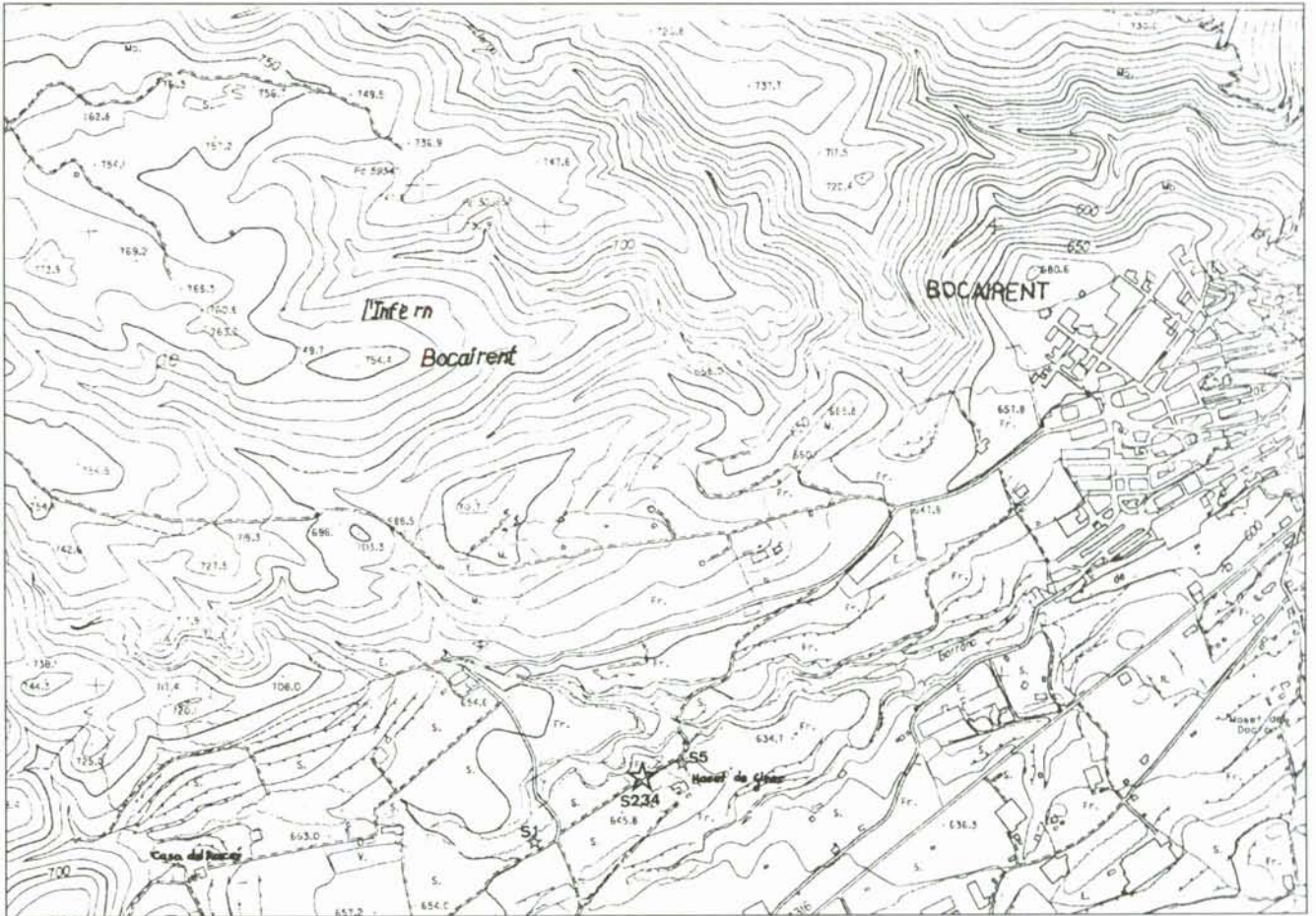


Figura 1



Làmina 1



Làmina 2

la raó de les remocions. A l'Ajuntament on consultarem el cadastre, vam veure que la propietària és Matilde Balaguer Sáez (Finca La Frontera) de Bocairent. En parlar més tard amb el propietari, ens informà que l'extracció de terres l'havia fet F.C.C. S.A., i que la terra era per als camins de servei de la carretera 3316 L'Alcúdia-Villena, que estava remodelant-se entre els termes municipals d'Ontinyent i Bocairent. Més tard pensaven reomplir el bancal amb terres procedents d'altres llocs.

El dia 12 vaig tenir una reunió amb els enginyers amb els quals es va quedar que no es farien més trasllats de terres i que nosaltres efectuaríem l'excavació el més prompte que poguérem. Després d'enviar l'informe de sol·licitud d'excavació i rebre posteriorment el permís d'excavació de salvament vam fer un reconeixement del jaciment. Així, poguérem localitzar tres sitges més (**S2, 3 i 4**) a uns 250 m cap a llevant de la primera, enfront del Mas del Giner, retallades pel camí de Castella.

Després, per la informació facilitada pel masover de la finca del Mas del Giner, vam saber que hi havia una altra estructura, que va eixir en fer un forat per l'abocador de fem a llevant de la casa, ara desapareguda. Nosaltres hem numerat aquesta com a **S5** i l'hem situada junt a les altres en els plànols, a pesar de no haver-la excavada.

Davant el perill de desaparició de l'estructura primerament localitzada, començarem a excavar. Com ja s'ha dit, la capa superficial va ser retirada prèviament per una màquina excavadora, cosa que, si d'una banda va servir per descobrir-la, també, sense cap dubte, va produir la destrucció d'altres estructures dels voltants. Vam fer venir de nou la màquina excavadora i netejarem l'àrea que envoltava la sitja. La intenció era localitzar-ne alguna altra pels voltants.

Les estructures –sitges– s'excavaren aproximadament fins a la meitat, per capes de 5 cm, per tal de documentar-ne la secció. Tota la sedimentació de les estructures fou garbellada amb garbells amb una trama de 5 mm i 2 mm. En alguns casos, que requerien especial atenció, s'utilitzà el garbellat amb aigua.

Cal assenyalar el descobriment, el 21 d'abril de 1996, ja finalitzats els treballs, de dues estructures a pocs metres de la **S.2**, en terrenys del Mas de Giner. Aquestes dues estructures que hem enumerat com a **S.6** i **S.7**, també les tro-



Làmina 3

hem en secció retallades per l'antic camí de Castella i presenten un gran nombre de materials (lám. 4). Considerem necessari que s'excaven prompte pels perills de desaparició a causa de l'erosió i dels clandestins.

Així, el fort de la campanya es va realitzar entre el dia 1 de febrer i el 24 del mateix mes de 1996, comptant amb l'ajut desinteressat dels col·laboradors: Josep Ferrer, Núria Moruno, Ximo Grau, Mar Mohedano, Oscar Navarro i José Luis Casal. També hem comptat amb l'inestimable suport d'Agustí Ribera, arqueòleg Municipal d'Ontinyent.

LES ESTRUCTURES

S1: Sitja de planta ovalada i secció en forma de cubeta, d'1,09 m x 1,05 m i 0,6 m. El sediment, que per la textura el podem considerar com format majoritàriament per llims i argiles, es troba ben classificat amb la presència d'unes poques graves, còdols i un bloc. L'estructura del sediment és masiva, trobant-se el sediment cohesionat i amb una permeabilitat baixa, format majoritàriament per sediment marró obscur –condicionat per la gran quantitat de matèria orgànica– amb alguna taca ataronjada –del talús–, i amb una taca cendrosa de forma irregular en la part central (fig. 2; lám. 4). Els materials són escassos: alguns fragments ceràmics, sílex, fauna i carbons.

S2: Petita sitja de planta circular i secció en forma de cubeta, retallada sobre el talús, d'1 m x 0,26 m. El sediment és diferent al de l'estructura S1, té una major presència de graves, còdols i arenes que li donen a aquest una major porositat, una estructura més prismàtica, una menor cohesió i major porositat. Manté el color marró obscur degut a la gran quantitat de matèria orgànica (fig. 2; lám. 4). Els materials escassos, uns pocs fragments ceràmics, sílex, fauna i carbons.

S3: Es tracta de la sitja més gran. És de planta circular i secció troncocònica, retallada sobre el talús, d'1,10 m x 0,70 m. El sediment que farceix aquesta estructura té a grans trets les mateixes característiques tant de textura, estructura, porositat, consistència i color que la S2 (fig. 2; lám. 4). Els materials són més abundants: fragments ceràmics, pedra, sílex, fauna, malacofauna, abundants carbons i alguna llavor encara per determinar, sembla ser una llavor de bellota.

S4: Petita bosseta de sediment de forma lenticular, de 0,40m x 0,18m, amb un fragment de molí o allissadora (fig. 2; làm. 4). El sediment està format per llims i argiles amb la presència de còdols i un bloc. Tot açò dona un farcit poc uniforme, una estructura prismàtica, una porositat i consistència mitja i un color marró obscur determinat per la matèria orgànica. Els materials són molt abundants a pesar de les seues dimensions tan reduïdes. La farceixen fragments ceràmics, fauna i sílex.

ELS MATERIALS

La descripció dels materials es farà agrupant-los per estructures. Posteriorment farem una anàlisi general dels materials.

S1:

- 4 fragments atípics amb les superfícies no acurades.
- 4 fragments ceràmics, pertanyents a un vas obert –possible font–, llavi arrodonit, llengüeta i superfície no acurada. (fig. 3, 8).
- 1 trencall de sílex.
- Fulleta denticulada, formada per mòsses simples. 12x10x2mm (fig. 4, 1).
- Truncadura obliqua sobre fulla, retoc abrupte, directe i continu. 28x13x2mm (fig. 4, 2).
- Ascla sense retocs.
- Ascla laminar sense retocs.
- Ascla amb senyals d'ús.
- Fragment de quarsita.
- Fauna (per estudiar).
- Carbons (per estudiar).

S2:

- 7 fragments atípics ceràmics.
- Un fragment ceràmic amb llavi arrodonit.
- Part distal d'una punta de sageta o d'un esbòs. 13x16x7 mm (fig. 4, 3).
- Fulla amb mòssa, senyals d'ús i patina de sega. 22x14x2,5mm (fig. 4, 4).
- 1 trencall.
- 2 petits còdols de quarsita.
- Fauna (per estudiar).
- Carbons, possible bellota (per estudiar).

S3:

- 78 fragments ceràmics atípics.
- 7 fragments ceràmics amb llavi arrodonit.
- Base plana de vas tipus obert (plat/font) amb superfície no acurada (fig. 3, 1).
- Fragment ceràmic, llavi arrodonit, vora recta i superfície no acurada (fig. 3, 2).
- Fragment ceràmic, llavi arrodonit, vora recta/reentrant i superfície no acurada (fig. 3, 3).
- Fragment ceràmic de vas de tipus obert (plat/font), llavi arrodonit i superfície no acurada (fig. 3, 4).
- Fragment ceràmic de vas de tipus obert (plat/font), llavi bisellat i superfície no acurada (fig. 3, 5).
- Fragment ceràmic amb un mamelló fragmentat.
- Fragment ceràmic amb forat de plegat.
- 2 fragments de fang cuit informe.
- 1 fragment de *pecten*.
- 1 *pecten*.
- Nucli informe.
- 13 resquills.
- 10 trencalls.
- 2 ascles sense retocar.
- 2 ascles laminars sense retocar.
- 2 fulletes sense retocar.
- Ascla amb senyals d'ús.
- Fulla amb mòssa simple (fig. 4, 5).
- Ascla amb senyals d'ús (fig. 4, 6).
- Fulla amb retocs simples, directes i marginals (fig. 4, 7).
- Punta de sageta romboïdal (fig. 4, 8).
- Denticulat sobre ascla amb restes de còrtex (fig. 4, 9).
- Fulla amb retocs plans, directes i invasors (fig. 4, 14).
- Fragment de pedra arenosa allissadora.
- Fragment de molí (part passiva).
- Còdol de pedra arenosa.
- Fragment de pedra arenosa.
- Fauna (per estudiar).
- Carbons (per estudiar).

S4:

- 1 fragment atípic.
- 3 fragments ceràmics d'un mateix vas. Llavi engrossit extern, amb un mamelló i superfície no acurada (fig. 3, 6).
- 1 llavi arrodonit.
- 2 trencalls.

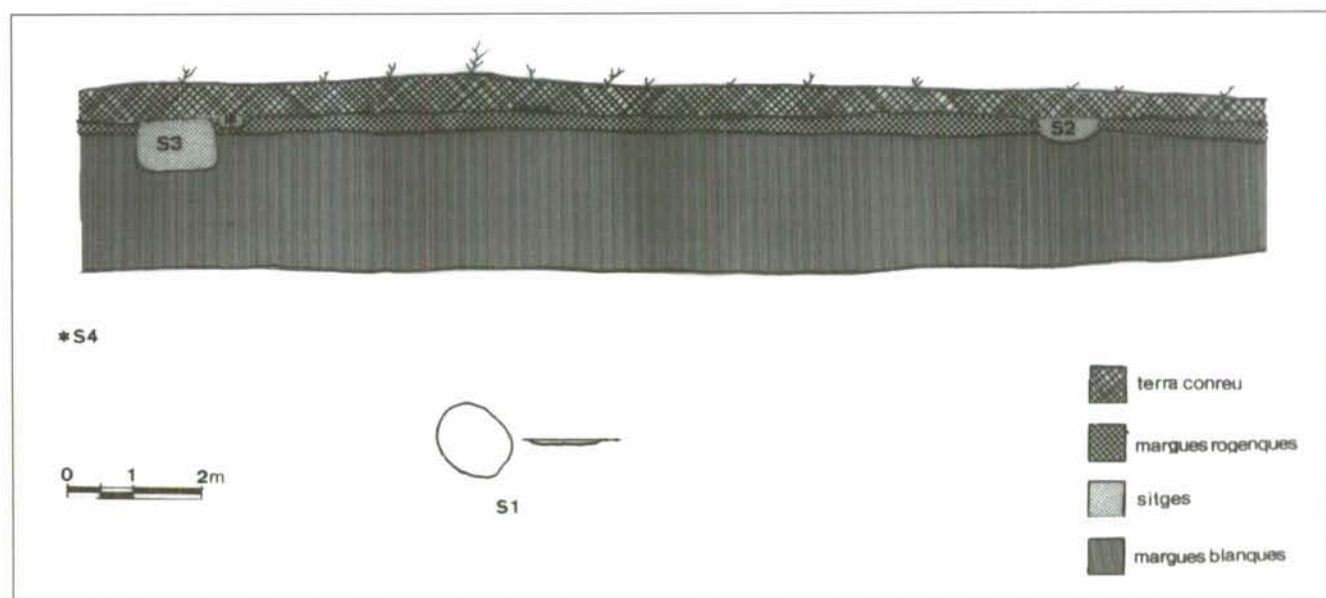
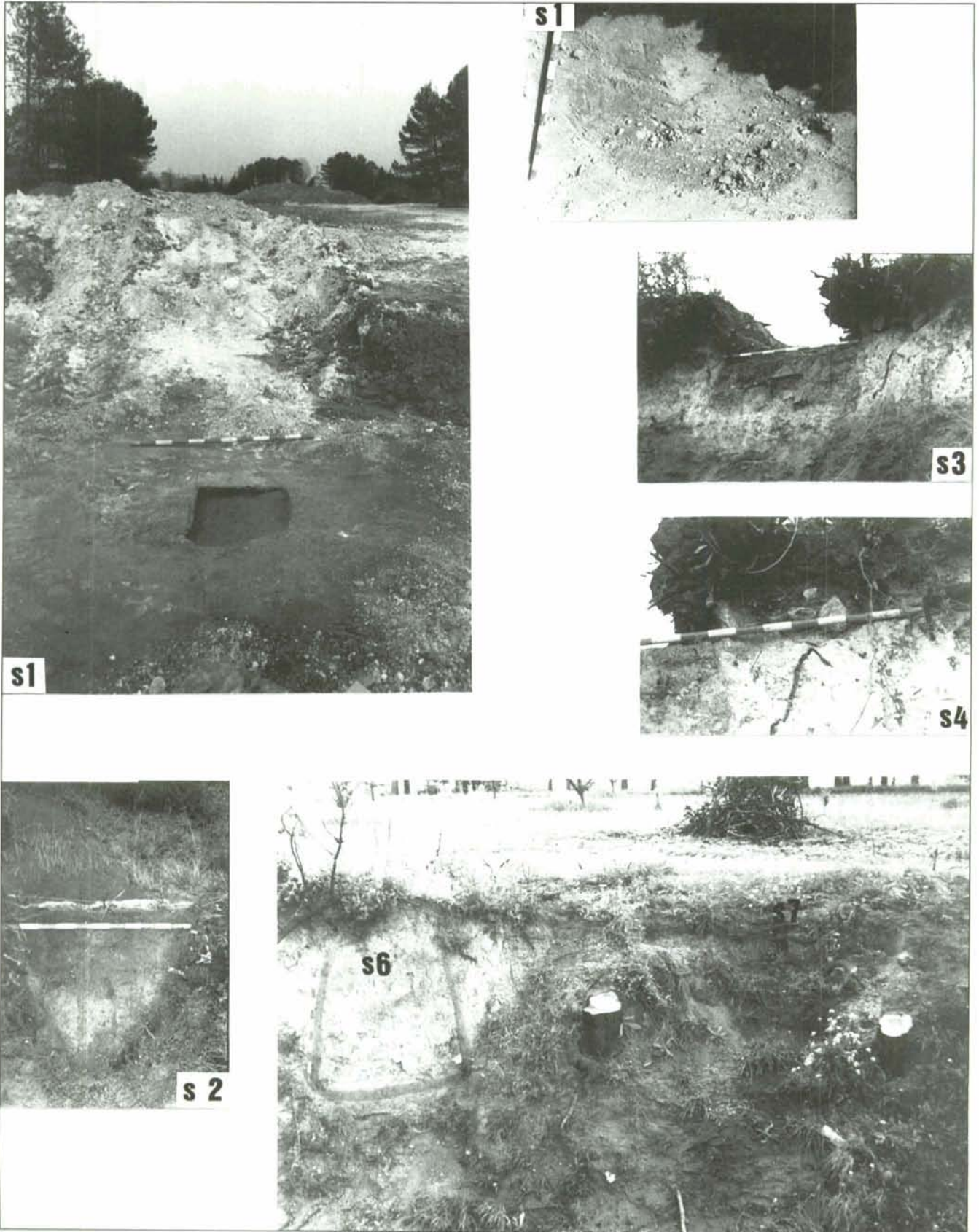


Figura 2



Làmina 4

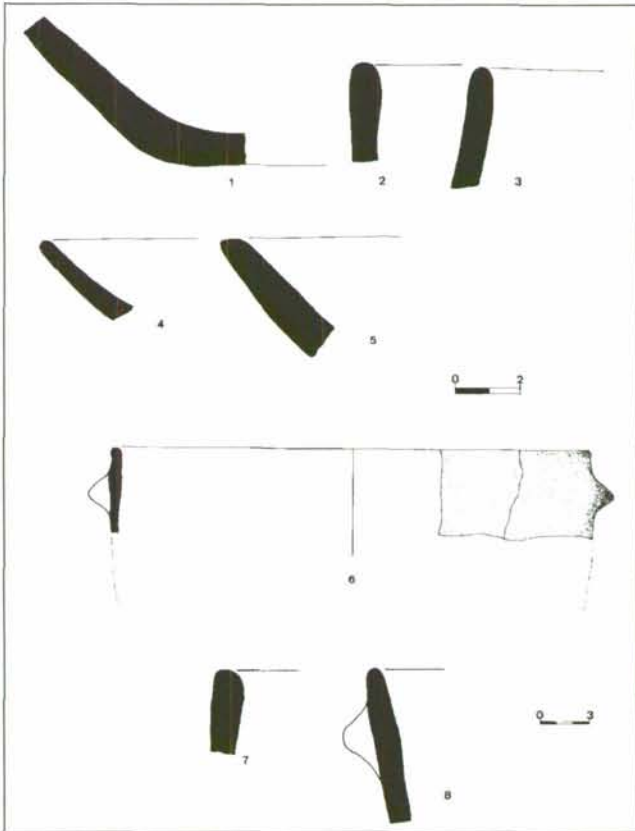


Figura 3

- Ascla amb senyals d'ús (fig. 4, 10).
- Ascla amb retocs simples, directes i invasors. Possible gratador (fig. 4, 11).
- Nucli informe (fig. 4, 12).
- Fragment de molí (part activa).
- Fauna (per estudiar).

Superfície:

- Fragment ceràmica a torn, medieval islàmic.
- 3 trencalls.
- 1 resquills.
- 1 ascla sense retocar.
- Nucli informe.
- 2 ascles retocades amb retocs simples, directes i no continus.
- Ascla retocada amb retoc simple, directe, marginal i discontinu amb una mossa sense retocar (fig. 4, 13).
- Fragment quarsita.
- 2 fragments de molí (part passiva).
- 2 molins sencers (part passiva).
- 1 morter.

VALORACIÓ CRONOCULTURAL

Els materials, en general, són escassos, encara que força interessants, i la major part del conjunt procedeix de l'estructura S.3. Dintre de l'inventari també hem considerat els materials localitzats superficialment per sobre de les estructures.

En destaca numèricament la ceràmica, amb un total de 234 fragments apareguts. La vaixel·la de l'Illa presenta trets d'una certa qualitat, en què domina aquella amb gruixos de les parets inferiors a 8 mm. N'hi ha també un bon nombre

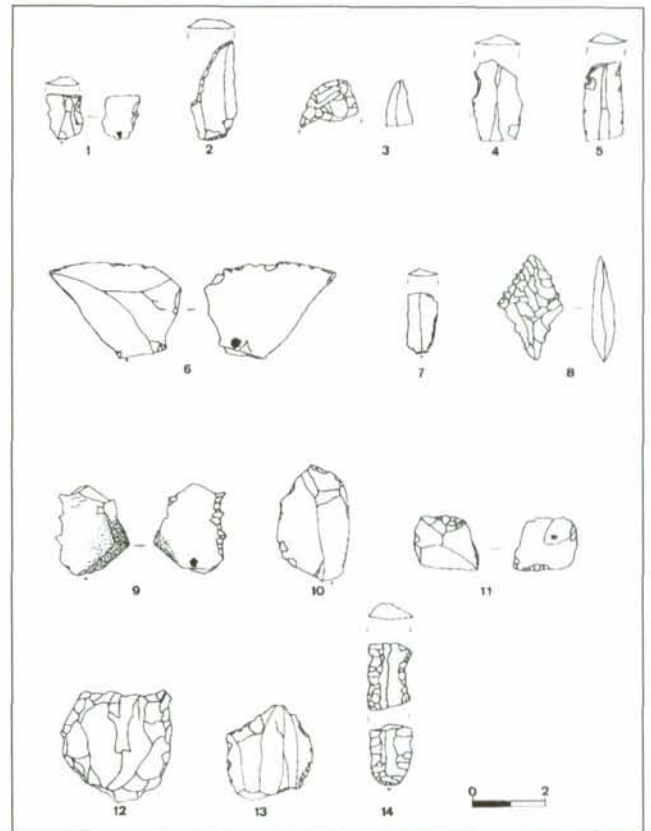


Figura 4

que presenten la superfície erosionada, i no hi ha cap resta amb decoració. En les prospeccions de 1989 en vam localitzar de mangra i pentinada.

També escassegen els elements de pressió. Tan sols existeixen dos mamellons i una llengüeta. Existeix un fragment amb un forat de plegat. Els llavis més abundants són els arrodonits seguits a molta distància dels engrossits externs. El repertori tipològic és òbviament escàs, dominat per les formes de tendència globular i hemisfèrica (bols, olles i safates), característiques d'aquest període.

Pel que fa a la indústria lítica, s'han recuperat un total de 61 deixalles de sílex, de les quals 44 són restes de talla (72,1%), 5 peces presenten senyals d'ús (8,1%) i 12 conformen l'utilatge retocat (19,6%), que presenta un índex laminar del 41%.

Dins del material retocat els grups representats són les mòsses, les fulles retocades, els denticulats, ascles retocades, puntes de sageta (romboïdal i un fragment), gratador i truncadura. Existeix una fulla amb senyals d'ús que presenta patina de sega.

De pedra polida, no n'ha aparegut cap resta, encara que en les prospeccions de 1989 sí que localitzarem una aixola, uns fragments amb poliment pertanyents a destrals o aixoles. Sí que han aparegut restes de molins, tant de parts passives (5) com d'actives (1), un allissador, un morter i uns quants fragments de quarsita.

La malacofauna ha estat escassa, tan sols un *pecten* i un fragment de *pecten* apareguts a l'estructura 3. La fauna

ha estat també escassa, mentre que els carbons han estat abundants, i també cal destacar-ne l'aparició d'alguna llavor.

Tant els materials que ara publiquem, fruit de l'excavació de quatre estructures, com els materials de prospecció (1989-1990) per a la realització de la tesina de llicenciatura (Pascual, 1993), no ens permeten, per la seua exigüïtat, concretar la seua cronologia. En un principi queda clar que es tracta d'un jaciment que pertany al Neolític II B (2800/2700-2200/2100). En aquest període es produeix la generalització dels poblats estables en zones planes que s'esdevé arreu del País Valencià, tal com observem a l'Alcoià-el Comtat –jaciments com Jovades (Cocentaina), Niuet (l'Alqueria d'Asnar) i El Molí Roig (Banyeres)–, a la Vall d'Albaida –Font de Maiques (Quatretonda) i l'Arenal de la Costa (Ontinyent)–. L'Illa participa del mateix patró d'assentament i de la presència d'estructures subterrànies, l'anàlisi de les quals ara no farem perquè pensem que ja s'ha fet amb anterioritat (Pascual Benito *et al.*, 1993). Es tracta d'un jaciment clarament agrícola com així ho testimonien tant les estructures, les escasses llavors aparegudes, els molins i algunes eines de sílex –elements de falç– amb patina de sega.

Pel que fa a la cultura material, en aquest període es dona un espectacular desenvolupament del retoc pla, junt a l'aparició de les puntes de sageta bifacials. Es dona un considerable augment dels recipients plans (plats, safates, escudelles i cassoles), així com també la dràstica reducció de les ceràmiques decorades (Bernabeu *et al.*, 1984).

Afinar cronològicament molt més és un poc arriscat, però pensem que podria tractar-se d'un jaciment del Neolític II B1. Aquesta afirmació la fem basant-se en la presència majoritària de formes simples de la classe A (grups 1 i 2), de vasos de la classe C amb vora o coll diferenciat, la poca representació dels llavis engrossits, i l'aparició dins dels materials de prospecció d'un fragment de mangra.

Per tot açò, basant-se en les datacions radiocarbòniques de la sitja 129 de les Jovades (4810 ± 60 i 4600 ± 90) i de la Cova de les Cendres (4700 ± 120), aquest període present en la Fase Ereta I, Niuet III i IV, Jovades 87, nivell H6 de la Cova de les Cendres i la Macolla, es podria datar entre el 4900-4600 BP (Bernabeu *et al.* 1984). El Neolític II B1 de Bernabeu s'identificaria amb el Neolític final o coure antic del sud peninsular.

BIBLIOGRAFIA

- BERNABEU, J. (1989). *La tradición cultural de las cerámicas impresas en la zona oriental de la Península Ibérica*. T.V.del S.I.P., 86. València.
- BERNABEU, J., GUTTART, I. i J. LL. PASCUAL (1989). El País Valenciano desde finales del Neolítico a los inicios de la Edad del Bronce. *A.P.L. XVIII*: 159-160. València.
- BERNABEU, J. (dir.), (1993). El tercer milenio aC. en el País Valenciano. Los poblados de Jovades (Cocentaina, Alacant) y Arenal de la Costa (Ontinyent, Valencia). *Saguntum* 26: 9-180.
- BERNABEU, J. et al. (1994). Niuet (l'Alqueria d'Asnar). Poblado del III milenio aC. *Recerques del Museu d'Alcoi* 3: 9-74.
- JUAN CABANILLES, J. (1984). El utillaje neolítico en sílex del litoral mediterráneo peninsular. *Saguntum* 18: 49-102.
- PASCUAL, J. (1993). L'Illa, un important jaciment del III mil·lenari aC a Bocairent. *Nostra Terra, Estudis i documents IX*. Ontinyent.
- PASCUAL J. (1994). Les capçaleres dels rius Clariano i Vinalopó del Neolític a l'Edat del Bronze. Resum de la Tesi de Llicenciatura. *Recerques del Museu d'Alcoi* 2:109-140.
- PASCUAL, J. i RIBERA, A. (1994). Excavacions arqueològiques en l'Arenal de la Costa. Ontinyent. Avanç de resultats de l'última campanya. *Revista d'estudis comarcals d'Ontinyent i la Vall d'Albaida. ALBA* 8: 39-56.
- PASCUAL BENITO J. LL., BERNABEU J. i PASCUAL, J.(1993). Los yacimientos y las estructuras. En BERNABEU (dir.), (1993). pp. 25-46.
- PASCUAL BENITO J. LL. (1987). Les coves sepulcrales de l'Alberri (Cocentaina, Alacant). El poblament de la Vall mitjana del riu d'Alcoi durant el III mil·lenni BC. *Saguntum* 21:109-159.

