

restauració

Guió de Sant Agustí

Fitxa tècnica de l'obra pictòrica:

Títol: Sant Agustí

Autor: Anònim. No apareix cap signatura a l'obra.

Època: Desconeguda. Pel tipus de materials amb els que es va fer sembla correspondre a pintura dels segles XVII-XVIII.

Material i tècnica: Pintura a l'oli sobre llenç de lli.

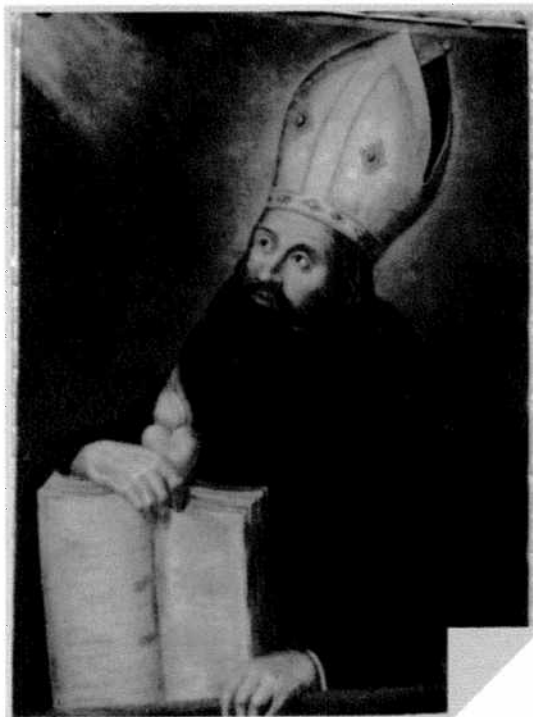
Dimensions: 81 centímetres d'alt per 62 centímetres d'ample.

Propietat: Hereus d'Ana Maria i Eduardo Juan Verdú.

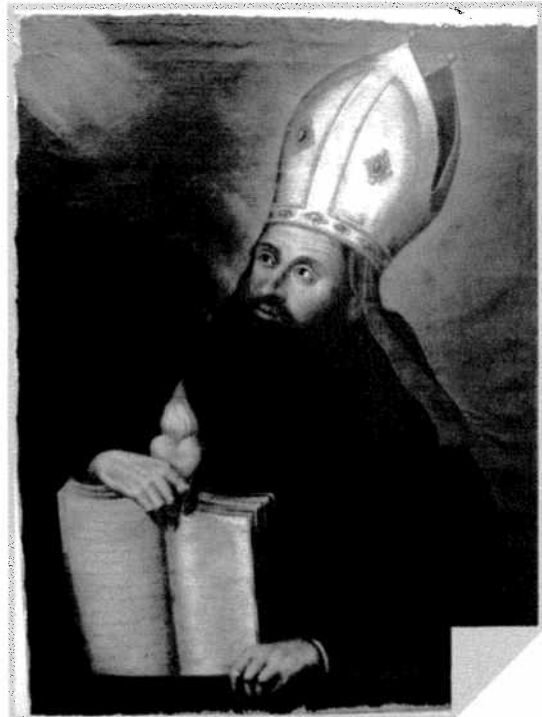
Localització: Obra dipositada al Monestir de Nostra Senyora dels Dolors i dels Sants Reis de Bocairent.

Data de restauració: Setembre de 2009 a març de 2010.

Restauradora: M^a Dolores Jover La Parra.



Pintura com estava abans de la restauració.



Pintura com està acabada la restauració.

Descripció de la pintura:

La iconografia clàssica de Sant Agustí ha utilitzat com a símbols: llibres, referits a l'extensa i profunda obra escrita del sant; distintius episcopals, mitra i bàcul per fer vore la dignitat de bisbe a la que va arribar; l'àguila, símbol de la saviesa; i en especial el cor ardent, símbol de l'amor a Déu i als més propers i que evoca entusiasme, ímpetu, desig de ser devorat o consumit.

Al nostre guió els símbols triats per l'anònim pintor són la mitra de bisbe, el llibre, manuscrit en llatí que ens recorda l'extensa obra escrita pel sant i el cor encés, el que representa la seua passió a la recerca de la veritat eterna.

El quadre és de tons prou obscurs, encara que una llum, possiblement extra terrenal, surt del cantó superior esquerre i il·lumina el rostre i part de la mitra del sant que és un baró de mitjana edat i amb barba prou llarga. El cantó inferior esquerre també té una mica més de llum que ens facilita vore el llibre i les mans sense dificultat.

El fet que la imatge estiga pintada sobre un llenç de lli amb bastidor, ens fa suposar que, en un principi, el quadre estaria emmarcat i penjat d'una paret i no pensat, directament, per a eixir en un guió de processó. Altre detall que rebla aquesta teoria és que la part alta de la mitra i els dits de la mà esquerra del sant estan pintats molt cap al marge del llenç cosa que fa que el galó interior del guió pugui tapar part d'aquests detalls, mentre que un marc de quadre salvaria totes dues imatges.

Estat de conservació de la part pintada:

Tal com diu la memòria de la restauradora M^a Dolores Jover Laparra, que anem a seguir en tots els seus apartats, el Guió de Sant Agustí, en setembre del 2009, "es troba en mal estat, degut, principalment a l'inevitable pas del temps i a les condicions climatològiques adverses per a l'obra".

El suport tèxtil es troba debilitat per acumulació de brutícia, oxidació i destensament del llenç que en alguna part s'ha després del bastidor. Els claus, gavarrots, clavats al llenç s'han oxidat i han danyat la tela. La part anterior de l'obra té acumulacions de brutícia per la pols, excrements d'insectes i forta oxidació de la capa de vernís. En zones concretes hi ha pèrdua de pel·lícula pictòrica, laterals, cara, mans, llibre i fons.

Els materials usats han seguit el criteri de reversibilitat, és a dir, que si fera falta, en algun moment, es podrien eliminar.

Procés de restauració de la part pintada:

1.- Extracció de l'obra del guió.

Eliminació dels gavarrots, el que ja deixa vore el deteriorament que aquells han causat.

2.- Eliminació del bastidor.

El llenç era subjecte a un bastidor de fusta en molt males condicions, trencat i corcat que és eliminat.

3.- Protecció de la capa pintada.

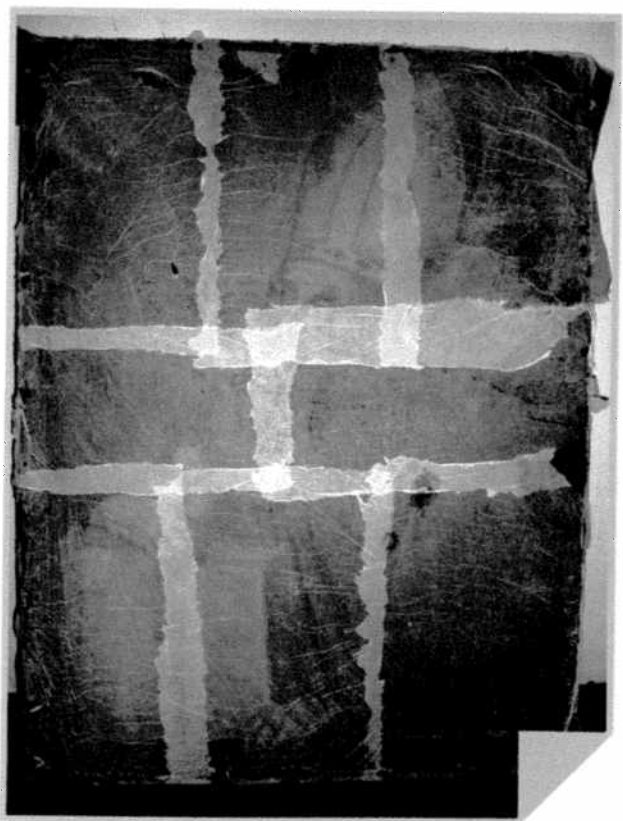
Per tal de poder treballar la part posterior i posar un nou bastidor es posa un paper de seda japonés enganxat a la cara pintada per protegir-la de qualsevol deteriorament.

4.- Neteja de la cara posterior.

La part posterior tenia brutícia i paperets adherits al llenç que intentaven tapar xicotets foradets. Es neteja amb raspall de dents, escalpel i punta de bisturí gastada.



Mal estat. Gavarrots.



Quadre protegit amb paper japonés.

5.- Reentelat de les vores.

Com les vores del llenç original estan en mal estat s'adhereix a cada un dels quatre costats tires de tela de llenç de lli de 5 cm. d'amplada.

6.- Nou bastidor.

S'ha preparat un nou bastidor de fusta de pi específicament preparat amb protector per atacs de xilòfags.

7.- Reparació de desperfectes del llenç original.

El foradet i trencaments que tenia el llenç original han estat reparats amb fils de lli adherits per calor amb poliamida desfeta amb un termocauteri.

8.- Desprotecció de la cara anterior del guió.

Acabades les actuacions en les parts laterals i posteriors del quadre es retira el paper japonés col·locat al pas tercer, per tal de poder procedir sobre la pintura de Sant Agustí.

9.- Neteja de la pel·lícula pictòrica.

Per a netejar el quadre, després d'algunes proves de dissolvents s'acaba aplicant un sabó alcalí dissolt amb essència de trementina.

10.- Estucat de les capes pictòriques.

Es reomplen amb massilla les zones amb pèrdua de capa pictòrica i es protegeix aquesta per fer-la més impermeable.

11.- Reintegració cromàtica.

Aquesta és la genuïna actuació sobre l'aspecte pictòric de la imatge de Sant Agustí. Les zones estucades cal que les igualem en tonalitats de color i imatges al llenç original. S'aplica primer una tonalitat base i al damunt línies verticals i horitzontals fins aconseguir igualar la pintura. Aquesta tasca es fa amb colors d'aquarel·les, pintura a l'aigua aplicada amb fins pinzells.

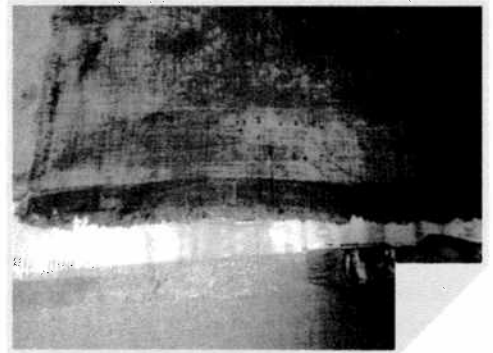
12.- Envernissat.

Amb aquest últim pas se li dona a l'obra un acabat estètic i sobre tot una bona protecció. Tres capes de vernís van ser necessàries. El vernís brillant dona més lluminositat a l'obra que en general és obscura.

Una vegada acabada la restauració pictòrica i per tal de facilitar la subjecció del bastidor a la tela del guió hem afegit un sobremarc de fusta d'uns 2'5 cm. D'aquesta manera els punts de subjecció recauen en el sobremarc i no sobre el llenç com estava abans de la rehabilitació. Al mateix temps, els punts de subjecció s'han posat a sota del galó per aconseguir que no estiguen a la vista.

Restauració peces daurades:

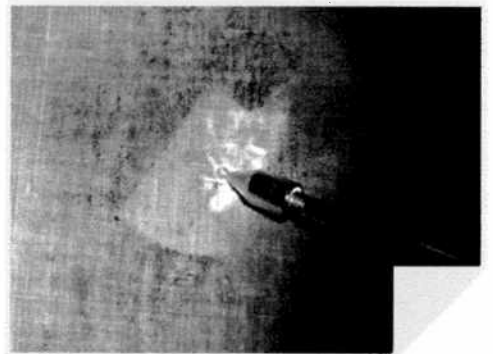
La mateixa M^a Dolores Jover Laparra, ha procedit a la restauració de les peces daurades del guió. S'ha actuat sobre quatre peces: L'eix cilíndric transversal del que penja el guió, els dos adorns o remats que aquella barra porta als laterals i el remat final del pal vertical format per una peça decorativa cilíndrica acabada amb una creueta.



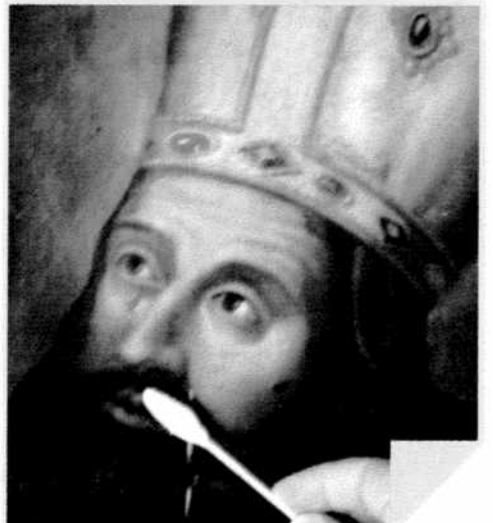
Pegant tires de llenç a les quatre vores.



Posant el bastidor nou.



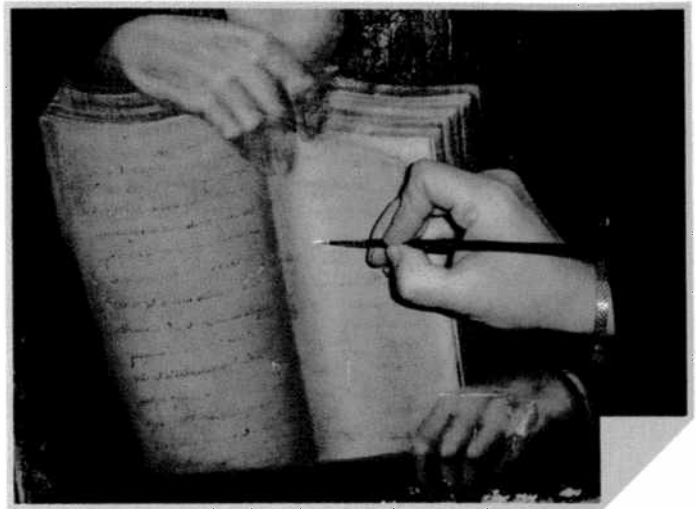
Reparant llenç amb el termocauteri.



Netejant pintura antiga.

Procés de daurat de les peces de fusta:

- 1.- Neteja de les peces que estaven pintades, amb decapant i dissolvent i de les que eren de fusta crua sense pintar.
- 2.- Neteja de l'eix transversal ja daurat. Reparació de clivells i estucat dels foradets que tenia.
- 3.- Per al daurat de les peces es van estucar totes elles amb tres capes de material. Es va passar paper de vidre, molt fi, per l'estuc per tal d'allisar el material.
- 4.- Aplicació de tres capes de Bol, terra roja argilosa d'Armènia que deixa preparada la peça per a revestir-la amb els fulls d'or fi de 24 quirats enganxades amb cola de conill.
- 5.- Brunyit de l'or amb pedra d'àgata amb forma de dent de gos.
- 6.- Envernissat de les peces per a protegir el daurat.



Restaurant llibre.

Actuació sobre la tela del guió:

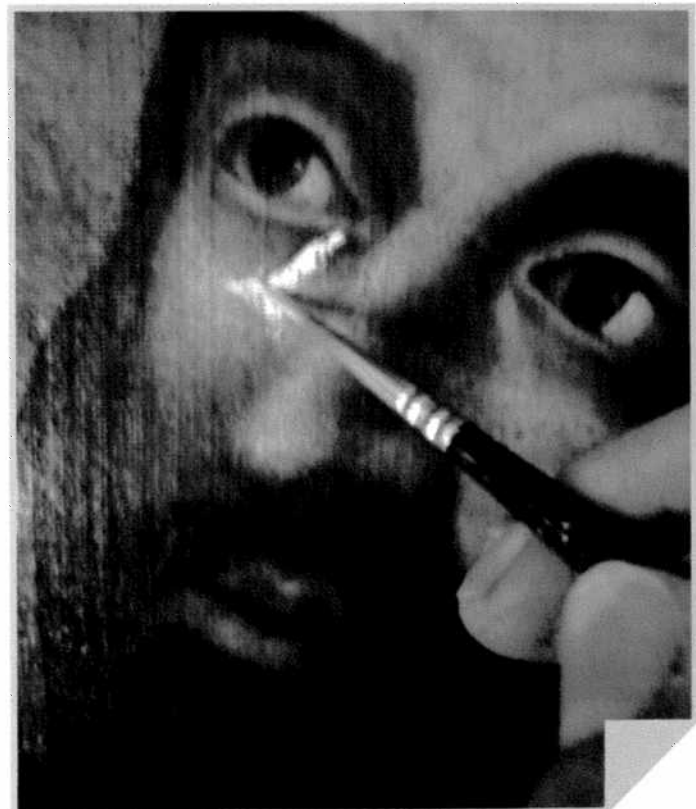
L'única actuació sobre la tela del guió ha estat substituir les anelles de tela on va el pal daurat transversal. A la vista del mal estat en que es trobaven, la comunitat de religioses agustines va decidir, sense comptar amb la família Juan, canviar-les per unes de tela d'un raso groguet que res s'adien a l'antiguitat del guió. Les anelles de raso han estat substituïdes per anelles de galó antic, de més de cent anys i que provindria d'alguna casulla del XIX o principi del XX. Llevar i posar les anelles i alçar i cosir el galó per a que no es vegem el punts de sujecció del bastidor amb el guió s'ha dut a terme al taller de Maruja Sánchez Martínez, que molt aviat, entrarà a formar part, oficialment, dels hereus propietaris del guió.

Aquesta restauració ha estat promoguda i subvencionada pels següents hereus d'Ana María Juan Verdú:

- Família Navarro Ibañez i descendents.
- Família Ibañez Gisbert i descendents.
- Família Belda Plans i descendents.

I els següents hereus d'Eduardo Juan Verdú:

- Família Juan Peidro i descendents.
- Família Juan Mora i descendents.
- Família Belda Juan i descendents.
- Família Barrachina Juan i descendents.
- Família Villarrubia Juan i descendents.



Restaurant cara del Sant.

Pl/ Tal com ja s'ha esmentat al text, la descripció de les tècniques utilitzades ha estat presa de les memòries que sobre el seu treball ens ha facilitat la restauradora M^a Dolores Jover Laparra a qui des d'aquest programa volen agrair la seua col·laboració. Les dues memòries són:

"Proceso de Restauración de obra pictórica de autor desconocido dedicada a San Agustín". Marzo de 2010. M^a Dolores Jover Laparra. I "Técnica de dorado de piezas de madera pertenecientes al guión de Sant Agustín. Bocairén". Mayo 2010. M^a Dolores Jover Laparra.



Restaurant la ma.